



 XUNTA
DE GALICIA

 Xacobeo 21-22

Santiago de Compostela



Camiño francés
un paseo de
historia e vida



Santiago de Compostela

SANTIAGO DE COMPOSTELA FOI E É PUNTO DE ENCONTRO DE NUMEROSAS CULTURAS E POBOS E LUGAR DE INTERCAMBIO DE IDEAS E EXPERIENCIAS. SANTIAGO É UNHA CIDADE FEITA A MEDIDA DO CAMIÑANTE, AS SÚAS RÚAS E PRAZAS FORMAN UN CONXUNTO INIGUALABLE, HARMÓNICO E HOMOXÉNEO, ACENTUADO POLO EMPREGO DUN ÚNICO MATERIAL: O GRANITO. PEDRAS QUE, MODELADAS POLAS DIFERENTES CORRENTES ARTÍSTICAS, CREARON UNHA URBE MONUMENTAL SEN PARANGÓN, QUE FOI DECLARADA CIDADE PATRIMONIO DA HUMANIDADE POLA UNESCO EN 1985.

CIDADE COSMOPOLITA DENDE A IDADE MEDIA, NON SÓ POLA AFLUENCIA DE PEREGRINOS, CHEGADOS DENDE TODO O ORBE CRISTIÁN, SENÓN TAMÉN POLA SÚA AFAMADA UNIVERSIDADE, QUE CONTA XA CON MÁIS DE CINCO SÉCULOS DE VIDA. SANTIAGO DE COMPOSTELA É, ADEMAIS, A CAPITAL DE GALICIA.

Imprescindibles

A Praza de Cervantes



B Capela de Ánimas



C Pazo de Fondevila



D Convento de San Domingos de Bonaval



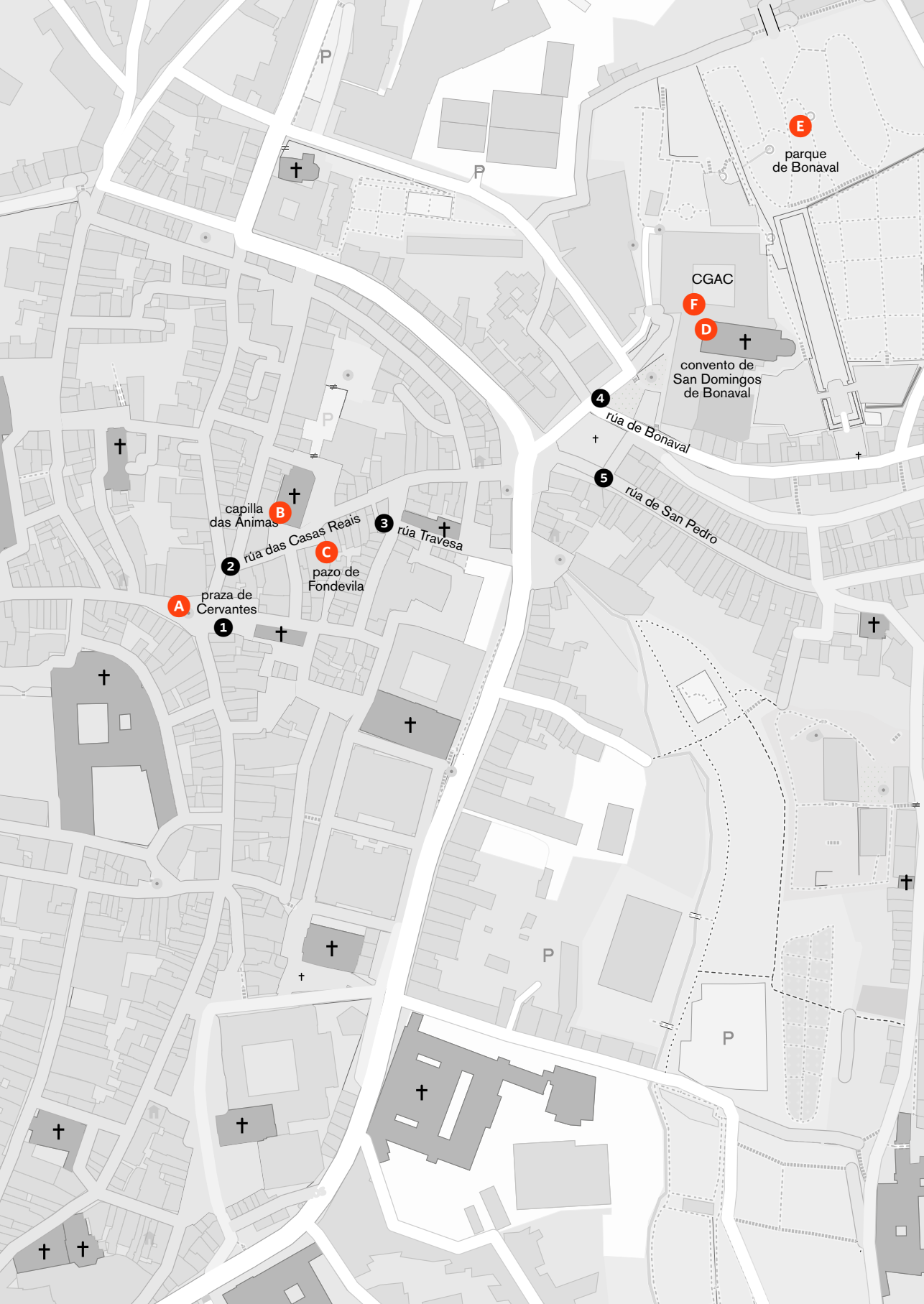
E Parque de Bonaval



F Centro Galego de Arte Contemporánea



A ruta



- 1 Praza de Cervantes
- 2 Rúa das Casas Reais
- 3 Rúa Travesa
- 4 Convento de San Domingos de Bonaval
- 5 Rúa de San Pedro



Santiago de Compostela

Camiño Francés

SANTIAGO DE COMPOSTELA FOI E É PUNTO DE ENCONTRO DE NUMEROSAS CULTURAS E POBOS E LUGAR DE INTERCAMBIO DE IDEAS E EXPERIENCIAS. SANTIAGO É UNHA CIDADE FEITA A MEDIDA DO CAMIÑANTE, AS SÚAS RÚAS E PRAZAS FORMAN UN CONXUNTO INIGUALABLE, HARMÓNICO E HOMOXÉNEO, ACENTUADO POLO EMPREGO DUN ÚNICO MATERIAL: O GRANITO. PEDRAS QUE, MODELADAS POLAS DIFERENTES CORRENTES ARTÍSTICAS, CREARON UNHA URBE MONUMENTAL SEN PARANGÓN, QUE FOI DECLARADA CIDADE PATRIMONIO DA HUMANIDADE POLA UNESCO EN 1985. CIDADE COSMOPOLITA DENDE A IDADE MEDIA, NON SÓ POLA AFLUENCIA DE PEREGRINOS, CHEGADOS DENDE TODO O ORBE CRISTIÁN, SENÓN TAMÉN POLA SÚA AFAMADA UNIVERSIDADE, QUE CONTA XA CON MÁIS DE CINCO SÉCULOS DE VIDA. SANTIAGO DE COMPOSTELA É, ADEMAIS, A CAPITAL DE GALICIA.

Tomamos como referencia a **praza de Cervantes** 1 por onde o Camiño Francés entra na cidade histórica e vemos como grupos de peregrinos, de toda idade e condición, chegan a Compostela.

Seguimos baixando pola **rúa das Casa Reais** 2 e, no nº 6, chegamos a **Arroupa**, unha estupenda iniciativa de Cáritas Diocesana, sen ánimo de lucro, onde se vende roupa de segunda man e de stocks de tendas e fábricas. Para atender ao público contratan

persoas en risco de exclusión social, dándolles así unha oportunidade laboral. O prezo da roupa é moi accesible pois vai dende os 20 céntimos ata os 9,95 euros.

Moi preto está a **CAPELA DAS ÁNIMAS**, do século XVIII, que chama a atención polo corte clásico dos relevos da súa fachada, onde aparecen as ánimas entre chamas. Sorpréndenos tamén o seu interior, onde, case a tamaño natural, represéntanse as escenas da Paixón de Cristo cun realismo que impresiona. O escultor, Padro Mariño, tomou como modelos aos fregueses do seu tempo para retratar aos diferentes personaxes, moi numerosos, que participan da crucifixión do Cristo. Obviamente, non todos lle caían ben, basta fixarse para comprobalo na cara daqueles pagáns que martirizan e se burlan do Noso Señor. Sen dúbida este templo é un dos tesouros agochados da cidade. Case en fronte, está o **PAZO DE FONDEVILA**, unha residencia señorial barroca cun enorme escudo en chafrán e un gran balcón voador.

En toda a rúa fóronse establecendo negocios tradicionais e familiares, coma a **Droguería Otero Perfumaría**, a **Lenzaría Carol** e **Calzados Carmo**, esta última no nº 2, unha auténtica zapataría como as de antes, desas que xa van quedando moi poucas.

No nº 23, **Bodegón Casas Chico** conserva o cartel e a estrutura da vella ferraxería de 1858. É un pracer entrar e percibir o recendo

ESQUERDA Praza de Cervantes



a madeira dos estantes onde, noutrora, se dispuxeron centos de artigos de ferraxería; contemplar o longo mostrador coas marcas do paso do tempo, a báscula romana que serviu para a pesada de cravos e arame no antigo local ou a caixa forte que adorna un dos seus comedores. Todos estes elementos son orixinais século XIX.

Ao seu lado *Orixe*, restaurante e taberna mariñeira, na carta do cal é doado identificar a procedencia de cada produto, sempre de orixe galego: canas do Carballiño, pescada

de Celeiro, ameixas de Carril, queixo de San Simón, fabas de Lourenzán, morcilla de Mazariños,... Abastécense de mercancía fresca da praza, de peixe das lonxas galegas e de verduras ecolóxicas, cultivadas por pequenos labregos de proximidade. Ademais, no nº 9, crearon a súa propia tenda *Orixe ultramarinos*, onde comercializan parte dos produtos que presentan na súa carta, todo presentado en embalaxes de papel, cartón ou cristal para que o residuo de plásticos sexa cero.

Co mesmo espírito, no nº 38 da mesma rúa está *O Xardín dos Soños*, unha eco-tenda que promove os hábitos saudables, sobre todo a través da súa oferta de plantas medicinais e

PÁXINA OPOSTA Capela das Ánimas

ABAIXO Detalle do Pazo Vello ddo Conde de Aranda



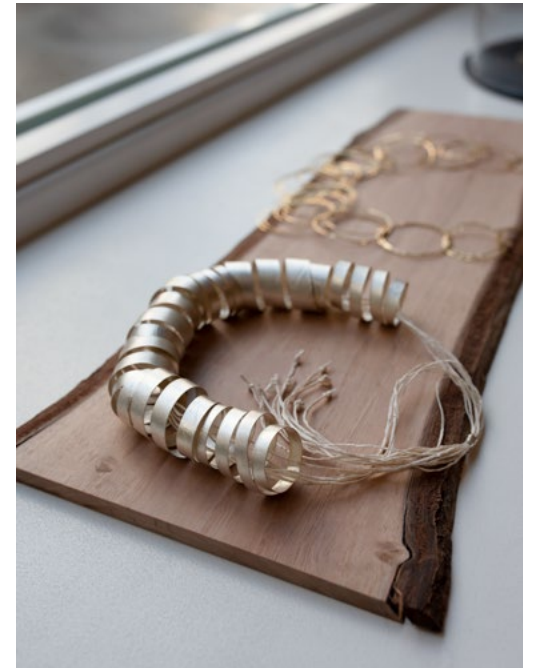


produtos relacionados con terapias naturais. Como realmente «somos o que comemos», tamén é tenda de alimentación, e conta cun espazo para degustación e actividades coma cursos, obradoiros e conferencias.

Retrocedemos para tomar un pequeno desvío. Adentrámonos pola **rúa Travesa** ³, onde o primeiro que vemos é a [IGREXA DE SANTA MARÍA DO CAMIÑO](#), co seu laureado rosetón que ilumina o interior. O edificio actual é da segunda metade do século XVIII e dentro podemos admirar os sepulcros renacentistas dos poderosos marqueses de Camarasa.

No nº 5 da rúa Travesa, [Noroeste Obradoiro](#) nace en 1994 para manufacturar e vender xoiaría contemporánea propia. Tamén é un espazo aberto que expón obra doutros artistas e, ao ser totalmente diáfano e accesible, resulta unha verdadeira aula didáctica que

PÁXINA OPOSTA e **ARRIBA** Noroeste Obradoiro
ABAIXO Igrexa de Santa María do Camiño



amosa como funciona un obradoiro de ourivería. Gañou o premio de Artesanía Galicia 2016 e as súas pezas son pequenas obras de arte dignas de calquera coleccionista. Na porta contigua, [Lila de Lilith](#), é o suxerinte nome dunha librería de mulleres que, á parte de literatura especializada, é un lugar moi activo na defensa dos valores feministas e a loita pola igualdade.

Volvemos á rúa de Casas Reais e saímos pola Porta do Camiño ou, o que é o mesmo, a Porta Francixena do coñecido Códice Calixtino, o libro V do cal é considerado como a primeira guía medieval do Camiño de Santiago e unha das primeiras guías de viaxe. Foi escrito no século XII polo monxe e peregrino francés Aymeric Picaud.



En fronte, chama a atención as dimensións do **convento de San Domingos de Bonaval** 4, fundado a comezos do século XIII polos dominicos e construído extra muros. A igrexa ten unha grande importancia porque é o mellor expoñente de arquitectura gótica da cidade, xa que en Santiago de Compostela o románico e o barroco son as arquitecturas máis abundosas. Hoxe, o conxunto pódese visitar e está ocupado por un dos museos etnográficos máis importantes de Galicia, o

PÁXINA OPOSTA Convento de San Domingos de Bonaval
ABAIXO Parque de Bonaval

MUSEO DO POBO GALEGO. Visita obrigada é a escaleira tripla de caracol do mestre Domingo de Andrade, que atopou así unha imaxinativa solución ao problema de como distribuír aos monxes polas diferentes dependencias dende un único espazo. Aproveitando as hortas e os xardíns dos dominicos, os arquitectos Isabel Aguirre e Álvaro Siza Vieira trazaron o PARQUE DE BONAVAL e recuperaron os espazos fúnebres do antigo cemiterio. Dende aquí pódense contemplar, ademais, unhas boas vistas panorámicas da cidade. É un lugar ideal para descansar acompañados da Porta da Música, a sobria e metálica escultura do mestre Chillida. O CENTRO GALEGO DE ARTE CONTEMPORÁNEA (CGAC) é un sobrio





contedor que alberga exposicións dos máis destacados artistas modernos. Os seus xogos coa luz e co volume fan que un paseo polo seu interior se converta nunha experiencia artística en si mesma.

O barrio de San Pedro, que era e segue a ser lugar de paso de peregrinos, sempre tivo a calidade de ser hospitalario e aberto. Hoxe resulta un dos lugares favoritos dos mozos e emprendedores para vivir ou establecerse profesionalmente. Recupérase aquí o sentido dos verdadeiros obradoiros, onde podemos ver ao artesán entregado ao seu traballo, pois produce e vende no mesmo lugar. Se alguén pretende facer un agasallo orixinal e único, atópase no lugar axeitado.

Na **rúa de San Pedro** 5 abríronse tendas-obradoiros de ourivería, onde maiormente se traballa a prata, seguindo a tradición secular da cidade pero cun toque de modernidade. Coma por exemplo, no nº 79, Brigantia Orfe-

bres. Véndense aquí xoias, complementos ou artigos decorativos feitos a man con técnicas tradicionais. No nº 83, [Kinga Haudek](#) é outra artesá da prata, con pezas artísticas de xoiaría, onde a innovación no deseño é a súa marca de identidade. E no nº 57 [Ratas con Faca](#), onde ademais de pratería, tamén atopamos pezas de cerámica, de madeira, libros, téxtiles e artes gráficas.

No nº 89, en [Faino Ti](#), Natalia Horyaans decántase polo téxtil tradicional e imparte obradoiros de calceta e gancho. É como o renacer das vellas tendas de las e botóns, pero dende unha perspectiva moderna e actual. No nº 109, [El Taller de Fer](#) traballa a pel e tamén imparte cursos para elaborar obxectos de coiro, dende bolsos, carteiras e mochilas ata fundas para móbiles, adaptando así as técnicas tradicionais á nova demanda. Estes lugares convértense en centros onde interactuar e enriquecerse compartindo experiencias.

En [Mononoke](#) (nº 33), atopamos complementos, pequeno mobiliario e accesorios, onde priman o deseño e a orixinalidade da man de Eva Díaz, deseñadora gráfica.

Os que desexen levarse un recordo impreso na pel chegaron ao lugar ideal; no nº 62, [Dr. Mortiis Tatoo Clinic](#) ofrece arte corporal na súa máis pura esencia, sendo un dos primeiros estudos de tatuaxe en aterrizar en Santiago de Compostela para facelo. Leva tatuando

dende 1993 e conta, ademais, con borrado láser de tatuaxes para quen se arrepiña. A experiencia gastronómica é importante no barrio de San Pedro, por iso abundan os mesóns e restaurantes que, aos poucos, se fixeron un oco nos nosos estómagos e corazóns. Algúns establecementos recuperaron vellas dependencias coma cortes para rehabilitalas coma salóns. Outros aproveitaron os xardíns e as hortas que dan ao parque de Belvís para acondicionar estupendas terrazas ao aire libre e vanse sucedendo así restaurantes coma [O Dezaseis](#), [Casal do Cabido](#) ou [A Moa](#) por citar algúns.

Un precioso contraste presenta, no nº 120, [A Maceta](#), unha vella carpintaría reconvertida en restaurante, que se abre a un patio posterior con terraza para desfrutalo, ademais ofrece unha cociña moi gustosa e imaxinativa baixo a dirección do xefe de cociña Jorge Gago, gañador do Premio Cociñeiro Novo 2017. Xusto en fronte, no nº 121, está a [Churraría de San Pedro](#), un lugar de «peregrinación» para todos aqueles que, polas mañás, necesitan unha boa cunca de chocolate ou café e, por suposto, os mellores churros. Ata de fóra veñen buscalos!



En fronte, na rúa da Cruz de San Pedro nº 15, está [O Pan de Leis](#), unha tenda que ofrece máis de 20 variedades diferentes de pan que saen, acotío, do seu obradoiro fundado en 1954 polo avó do actual propietario. Terceira xeración e ademais gañadores da Estrela Ruta Española do Bo Pan.

E se nos queda algo de tempo para a lectura, podemos visitar a [Librería Chan da Pólvora](#), (nº 76-74), que ademais de editorial, conta cun espazo de creación especializado en libros de poesía, algo moi meritario nos tempos que corren. Xa que estamos aquí podemos entrar no nº 52, [Os Mundos de Carlota](#), outra librería, cun espazo radiante e luminoso que organiza actividades culturais.

PÁXINA OPOSTA Rúa de San Pedro
ARRIBA O Taller de Fer

Moi preto

O parque e o convento de Belvís

Dende o [MERCADO DE ABASTOS](#) de Santiago de Compostela cruzamos a rúa da Ensinanza, onde atopamos o Colexio da Compañía de María, un convento barroco do século XVIII, fundado polo Arcebispo Raxoi co propósito de destinalo a colexio de señoritas nobres; popularmente coñecido como La Enseñanza, dando nome á rúa. Deseguido, descendemos pola rúa das Trompas, así chamada porque na Idade Media os heraldos do todopoderoso conde de Altamira anunciaban a súa chegada á vila tocando este instrumento, e descubrimos o amplo e espléndido [PARQUE DE BELVÍS](#). Nel as súas hortas urbanas, o seu labirinto

de camelias e os seus privilexiados miradoiros - cuxas pérgolas, cheas de glicínias, florecen no mes de maio - agasállannos cun dos espectáculos máis fermosos dos parques da cidade.

No alto destacan as imponentes moles do [SEMINARIO MENOR](#) e da [IGREXA E CONVENTO DE BELVÍS](#), este último aínda habitado por unha congregación de monxas dominicas de clausura, os doces e as pastas da cal teñen fama mundial. A súa fundación data do século XIV e desta época conserva a imaxe da Virxe do Portal, á quen se encomendan as parturientes.



A Colexiata de Santa María A Maior e Real de Sar e a Cidade da Cultura

Dende a praza de Galicia continuamos pola rúa da Fonte de Santo Antonio e pasamos por diante da propia fonte, á cal as mozas en idade casadeira e sen parella viñan beber para encontrar futuro marido. Xusto en fronte, atopamos [Auga e Sal](#), un restaurante recentemente galardoado con 1 Sol Repsol 2021, onde poderemos probar os seus menús degustación harmonizados cunha extensa proposta de viños.

Seguimos o noso percorrido e á altura do convento das Madres Mercedarias, descendemos polas rúas do Patio das Madres e do Castrón Douro cara ao barrio do Sar. Percorremos á inversa o último treito dun importante camiño de peregrinación, a Vía da Prata.

Ao chegarmos á rúa do Sar entramos nun dos barrios históricos máis importantes da cidade. Se o visitamos entre o 15 e 17 de agosto, durante as súas festas patronais, descubriremos o que é unha verdadeira festa tradicional galega. Neses días celébranse, sucesivamente, as festividades da Virxe María, de San Roque e de Santa Mariña.

PÁXINA OPOSTA Convento de Belvís

ARRIBA Colexiata de Santa María A Real de Sar



No nº 96 da rúa do Sar recíbenos [Hello Cooking](#), toda unha experiencia gastronómica para gozar, coñecer e experimentar. Na súa librería especializada atopamos todo tipo de literatura e receitas gastronómicas; tamén podemos mercar utensilios e avíos de cociña, e participar dos seus cursos, charlas e xornadas gastronómicas. Os seus bonos ou experiencias gastronómicas son o perfecto agasallo para que os máis torpes no eido culinario deixen de selo.

Seguimos baixando pola rúa do Sar e, no nº 16, ábrenos as súas portas [A Grileira](#), un obradoiro e tenda de instrumentos populares de Galicia. Xosé Lois Mouriño compaxina a súa faceta de músico coa de luthier.

E así, sen case decatarnos, chegamos ao corazón do barrio do Sar e a un dos monumentos románicos máis importantes de Santiago de Compostela, a [COLEXIATA DE SANTA MARÍA A MAIOR E REAL DO SAR](#). Situada estrategicamente ao lado da Vía da Prata e ás beiras do río Sar, os frecuentes alagamentos fixeron que o firme da construción fose cedendo e que no século XVIII houbera que apuntalar a estrutura cuns xigantescos arcobotantes exteriores. Ao entrar no edificio chámannos poderosamente a atención a esaxerada inclinación dos piares e a sobriedade e esvelteza



do templo. Para deleite dos amantes da máis pura arte románica, conserva unha parte do antigo claustro e as súas dependencias gardan un pequeno museo con valiosas pezas da historia da cidade.

Se queremos continuar con este agradable paseo, cruzando o río Sar, podémonos achegar á CIDADE DA CULTURA, un ambicioso proxecto do arquitecto americano Peter Eisenman que comeza no ano 1999. No monte Gaiás álzanse os imponentes edificios, de pétreas cubertas onduladas e muros acristalados que albergan, entre outros, o museo, a biblioteca e o arquivo de Galicia, e cuxas arquitecturas non deixarán a ninguén indiferente. Así mesmo, temos a oportunidade de pasear polo Bosque de Galicia, a través dos seus cinco quilómetros de sendas, para

ARRIBA Cidade da Cultura

PÁXINA OPOSTA Santa María de Conxo

ascender ata os espléndidos miradoiros e contemplar as mellores vistas de Compostela.

A igrexa e mosteiro do Conxo

Para chegar ao barrio do Conxo partimonde a praza de Galicia, onde se atopa a Galería Sargadelos (esquina coa rúa Doutor Teixeiro). A visita supón entrar nun espazo expositivo único. Á parte de tenda, é un verdadeiro centro de arte moderna. Nos seus estantes facemos unha viaxe no tempo e volvemos ao século XVIII, cando Sargadelos nace en Cervo (Lugo) como a primeira siderurxia galega. É curioso que, décadas despois, se dedicase a algo tan delicado coma a porcelana por excelencia de Galicia, co seu azul cobalto que é un distintivo e marca de fábrica. Hoxe, ademais de enxoval cun deseño actual, pero inspirado nas fondas raíces da cultura galega, ampliou as súas creacións artísticas a figuras, xoias, bultos, panos ou fragancias.



Continuamos camiñando pola rúa de Montero Ríos, a praza Roxa, a rúa de Frei Rosendo Salvado, a avenida de Vilagarcía e as rúas de García Prieto e de Sánchez Freire. O barrio do Conxo atópase na saída sur da cidade, que, así mesmo, é entrada dos peregrinos que veñen percorrendo o Camiño Portugués. O Conxo tivo concello propio ata que no ano 1925 quedou anexionado a Santiago de Compostela. As súas festas parroquiais celébranse en setembro e atraen a miles de veciños e turistas, que manifestan a devoción popular pola Nosa Señora da Mercede e por san Serapio.

Contan os máis vellos do lugar que, noutrora, cando saía a procesión de san Serapio dende a Catedral de Santiago ata o Conxo, ao pasar pola rúa do Franco, os fieis abandonaban rapidamente a comitiva para entrar nas numerosas tabernas e, nun abrir e pechar de ollos, beber unha refrescante cunca de «viño do Ribeiro»; por iso levaban os petos cheos de pequenas moedas para pagar rapidamente a consumición e non perder moito tempo

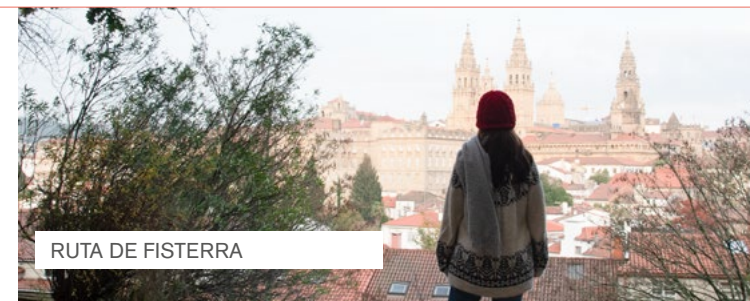
antes de se incorporar outra vez á procesión. É doado imaxinar como chegaba a imaxe do santo á igrexa de Santa María do Conxo.

A IGREXA E O CONVENTO DE SANTA MARÍA DO CONXO

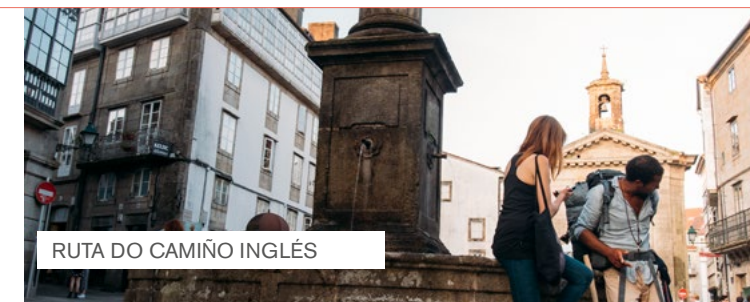
son unha fundación do século XII vencellada a unha dama chamada Rosuida, que, para honrar a memoria do seu amante, asasinado durante a súa peregrinación a Santiago, ergueu unha pequena ermida que máis adiante se convertería en igrexa e mosteiro beneditino. A finais do século XV instalouse aquí a Orde da Mercede. Este conxunto monástico ofrécenos, como as súas máis exquisitas xoias, parte dun claustro románico e unha talla excepcional dun Cristo Crucificado, obra do gran mestre da imaxinería barroca castelá do século XVII, Gregorio Hernández.



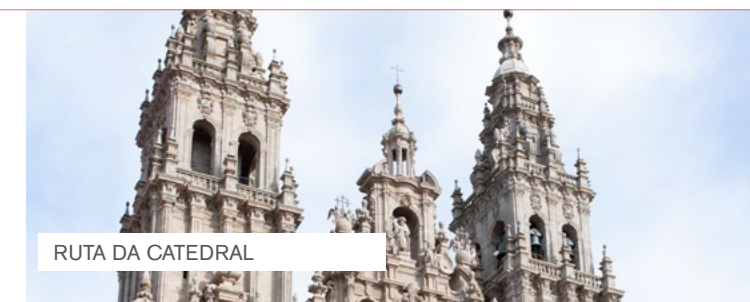
Outras guías relacionadas



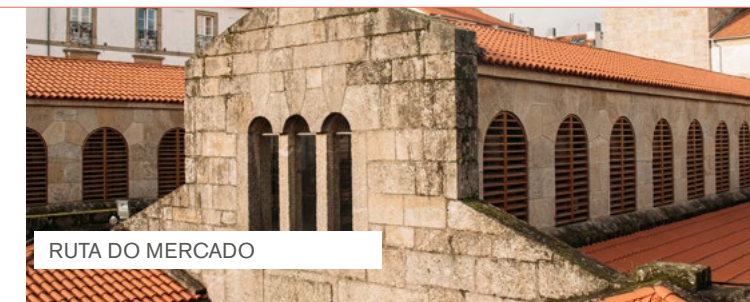
RUTA DE FISTERRA



RUTA DO CAMIÑO INGLÉS



RUTA DA CATEDRAL



RUTA DO MERCADO



გზიციბ