



 XUNTA
DE GALICIA

 Xacobeo 21-22

Santiago de Compostela



Ruta da Catedral
un paseo de
historia e vida



Santiago de Compostela

SANTIAGO DE COMPOSTELA FOI E É PUNTO DE ENCONTRO DE NUMEROSAS CULTURAS E POBOS E LUGAR DE INTERCAMBIO DE IDEAS E EXPERIENCIAS. SANTIAGO É UNHA CIDADE FEITA A MEDIDA DO CAMIÑANTE, AS SÚAS RÚAS E PRAZAS FORMAN UN CONXUNTO INIGUALABLE, HARMÓNICO E HOMOXÉNEO, ACENTUADO POLO EMPREGO DUN ÚNICO MATERIAL: O GRANITO. PEDRAS QUE, MODELADAS POLAS DIFERENTES CORRENTES ARTÍSTICAS, CREARON UNHA URBE MONUMENTAL SEN PARANGÓN, QUE FOI DECLARADA CIDADE PATRIMONIO DA HUMANIDADE POLA UNESCO EN 1985.

CIDADE COSMOPOLITA DESDE A IDADE MEDIA, NON SÓ POLA AFLUENCIA DE PEREGRINOS, CHEGADOS DENDE TODO O ORBE CRISTIÁN, SENÓN TAMÉN POLA SÚA AFAMADA UNIVERSIDADE, QUE CONTA XA CON MÁIS DE CINCO SÉCULOS DE VIDA. SANTIAGO DE COMPOSTELA É, ADEMAIS, A CAPITAL DE GALICIA.

Imprescindibles

A Praza do Obradoiro



B Praza das Praterías



C Praza da Quintana



D Pazo de Fonseca



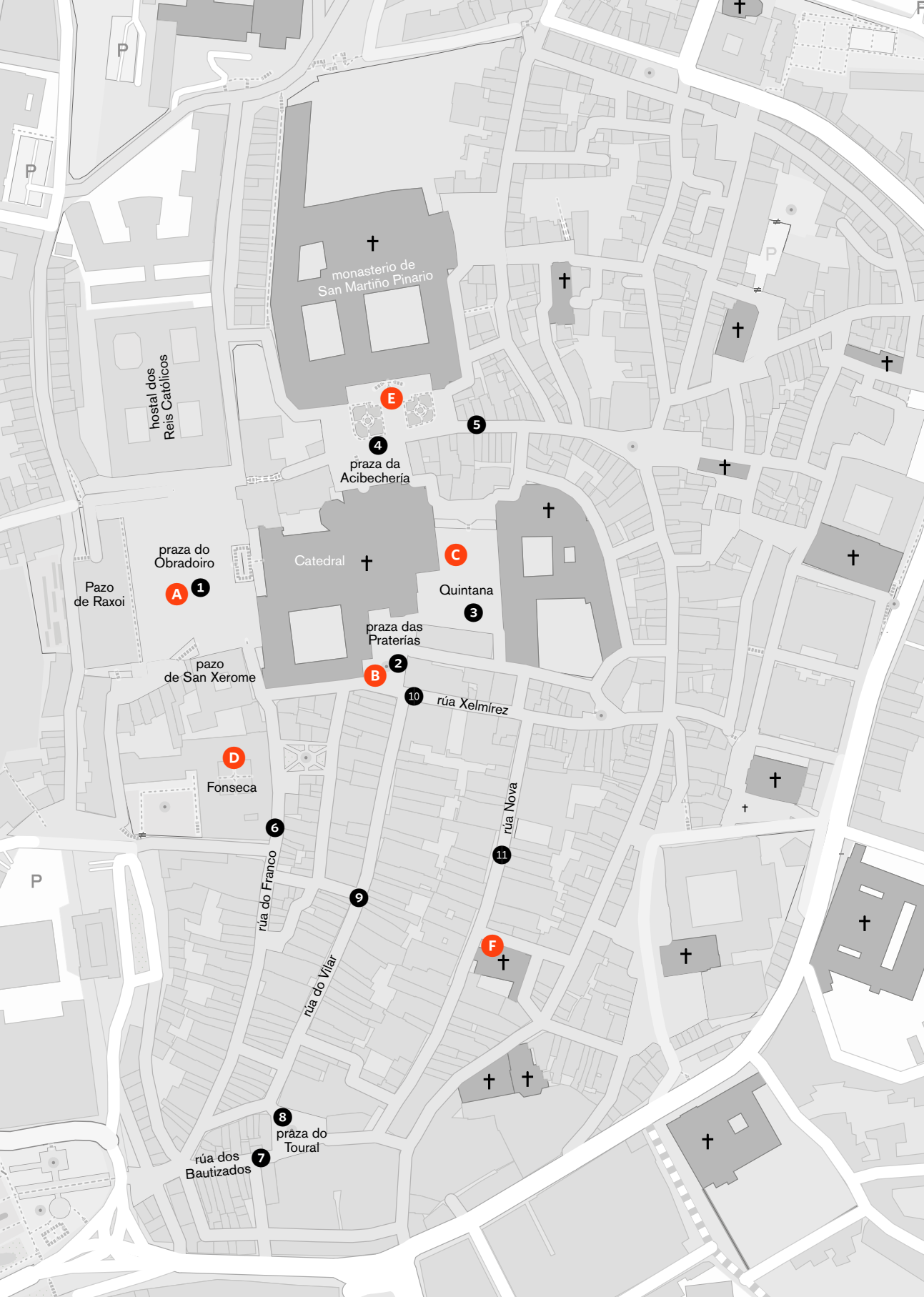
E Mosteiro de San Martiño Pinario



F Igrexa de Santa María Salomé



A ruta



- 1 Praza do Obradoiro
- 2 Praza das Praterías
- 3 Praza da Quintana
- 4 Praza da Acibechería
- 5 Rúa da Acibechería
- 6 Rúa do Franco
- 7 Rúa dos Bautizados
- 8 Praza do Toural
- 9 Rúa do Vilar
- 10 Rúa do Xelmírez
- 11 Rúa Nova



Santiago de Compostela

Ruta da Catedral

SANTIAGO DE COMPOSTELA FOI E É PUNTO DE ENCONTRO DE NUMEROSAS CULTURAS E POBOS E LUGAR DE INTERCAMBIO DE IDEAS E EXPERIENCIAS. SANTIAGO É UNHA CIDADE FEITA A MEDIDA DO CAMIÑANTE, AS SÚAS RÚAS E PRAZAS FORMAN UN CONXUNTO INIGUALABLE, HARMÓNICO E HOMOXÉNEO, ACENTUADO POLO EMPREGO DUN ÚNICO MATERIAL: O GRANITO. PEDRAS QUE, MODELADAS POLAS DIFERENTES CORRENTES ARTÍSTICAS, CREARON UNHA URBE MONUMENTAL SEN PARANGÓN, QUE FOI DECLARADA CIDADE PATRIMONIO DA HUMANIDADE POLA UNESCO EN 1985.

CIDADE COSMOPOLITA DESDE A IDADE MEDIA, NON SÓ POLA AFLUENCIA DE PEREGRINOS, CHEGADOS DENDE TODO O ORBE CRISTIÁN, SENÓN TAMÉN POLA SÚA AFAMADA UNIVERSIDADE, QUE CONTA XA CON MÁIS DE CINCO SÉCULOS DE VIDA. SANTIAGO DE COMPOSTELA É, ADEMAIS, A CAPITAL DE GALICIA.

A CATEDRAL DE SANTIAGO DE COMPOSTELA ten planta de cruz latina e en cada unha das esquinas da cruz temos unha praza monumental e singular. Hai, polo tanto, catro prazas principais ao seu redor.

A nosa ruta comeza na **praza do Obradoiro** ¹, magnífico escaparate da historia da

arquitectura que vai dende o século XI ata o XIX. A Catedral, coa súa maxestosa fachada barroca, amósanos o esplendor que ostentaba a Igrexa naquela época. Preside todo o conxunto a imaxe do Apóstolo Santiago, caracterizado como peregrino medieval, con túnica, esclavina e bordón ou bastón do peregrino.

Na parte norte da praza podemos ver o Hospital dos Reis Católicos. Trátase do primeiro hospital «moderno» da Península Ibérica, que mandaron construír os Reis Católicos a finais do século XV. Hoxe convertido en Parador Nacional de Turismo, aínda conserva unha tradición hospitalaria secular: cada



PÁXINA OPOSTA Praza do Obradoiro
ABAIXO Hostal dos Reis Católicos



día, os dez primeiros peregrinos en obter a «Compostela» (certificado de peregrinación) ten o almuerzo e o xantar de balde. Na súa fachada principal, de estilo plateresco-isabelino, chámanos a atención a existencia dunha curiosa fiestra branca onde outrora se localizaba a Cámara Real. Cando o monarca abría a ventá e se asomaba á praza, aparecía flanqueado polas imaxes de Cristo e da Virxe María, o que causaba abraio e admiración no vulgo congregado para aclamar ao rei.

Nas esquinas da praza do Obradoiro uns pequenos postos de venda ambulantes ofrécennos os típicos atributos dos peregrinos: o bordón ou bastón, que non só servía de apoio ao camiñar senón tamén para escorrentar ás feras e bandidos; a cuncha da vieira, símbolo das peregrinacións a Santiago de Compostela e un recordo do seu camiño que os peregrinos se levan de regreso a casa desde o Finis Terrae; e a cabaza seca e oca, que facía de cantimplora. Tamén atoparemos a Cruz de Santiago, un dos símbolos máis representativos da cidade. É unha cruz vermella, con forma de espada, que nos lembra o carácter militar e relixioso da Orde de Santiago.

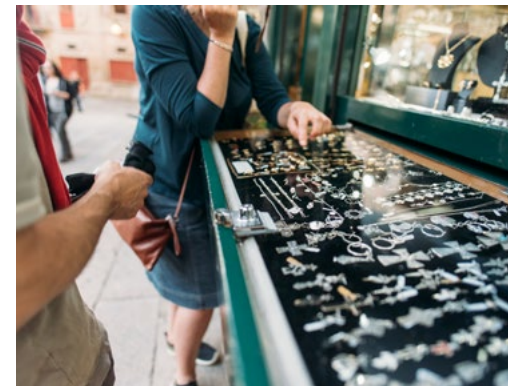


ARRIBA A Catedral desde o Pazo de San Xerome
ABAIXO Pazo de Raxoi
PÁXINA OPOSTA, ARRIBA As tres idades
PÁXINA OPOSTA, ABAIXO Tendas de artesanía

O edificio máis harmónico e elegante da praza é o PAZO DE RAXOI, situado ao oeste, un pazo do século XVIII que serviu tanto para usos relixiosos coma civís. É unha obra do máis puro estilo neoclásico francés, que o arcebispo don Bartolomé Rajoy y Losada encargou ao arquitecto francés Charles Lemaur, que nos deixa aquí a súa pegada parisiense. Coroa o conxunto a imaxe do Apóstolo Santiago, esta vez caracterizado como cabaleiro medieval, co seu cabalo e coa espada.



Pecha a praza, polo sur, o edificio máis pequeno de todos en volume, pero un dos máis pintorescos: o PAZO DE SAN XEROME. Foi un antigo colexio para estudantes pobres, polo que era coñecido como o Colexio do Pan e a Sardiña. Érguese no século XVII, pero conta cunha preciosa fachada tardo-románica que non se corresponde co resto do edificio, xa que se trasladou desde a súa antiga localización ata aquí. No centro da porta e na clave do arco superior están representadas as tres idades do home: vellez, madurez e infancia,



simbolizadas por Santa Ana, a Virxe María e o Neno Xesús. Este edificio segue vinculado á Universidade de Santiago e, actualmente, é sede do Reitorado.

Saímos da praza do Obradoiro e dirixímonos cara á **praza das Praterías** 2, pola rúa de Fonseca, onde xa empezamos a descubrir que o traballo en prata é unha das artesanías máis importantes da cidade. Numerosas tendas de recordos e praterías vanse sucedendo, algunhas instaladas no propio edificio da Catedral, como A Buxería ou A Berenguela.

Na PRAZA DAS PRATERÍAS destaca, sobre todo, a fachada románica da Catedral, a única que conserva ao exterior e que foi reconstruída como se fose un collage, utilizando esculturas e relevos pétreos doutras fachadas, que se reformaban, e se ían colocando aquí. Algunhas das súas pezas son verdadeiras obras mestras, coma a fina talla do rei David tocando un instrumento medieval. Ao oeste



desta praza, está a fachada do Tesouro, de estilo renacentista, rematada cunha balastrada de granito de extraordinaria filigrana, e que pecha o claustro.

Hai séculos, os mellores clientes dos obradoiros de ourivería desta praza eran a Catedral e as innumerables igrexas, mosteiros e conventos da cidade, que aquí encargaban todo tipo de obxectos e ornamentos para as celebracións litúrxicas. Aínda hoxe perduran algúns dos obradoiros de ourivería máis vellos, coma os da familia Otero, unha estirpe de prateiros que levan varias xeracións traballando a prata e o acibeche, no [Obradoiro de Bernardino Otero](#) e as xoiarías [Augusto y Luís Otero](#).

Sen saír da praza quédanos aínda por ver o [MUSEO DAS PEREGRINACIÓNS E DE SANTIAGO](#), que ben merece unha visita para coñecer a fondo a historia da cidade e do Camiño de Santiago, no pasado e no presente. Agárdanos unha sorpresa na [CASA DO CABIDO](#), máximo expoñente do carácter teatral da arquitectura barroca compostelá, concibida polo propio Cabido Catedralicio, a comezos do século XVIII, como un fermoso ornamento para pechar e exornar a praza. Atopámonos ante unha falsa fachada sen profundidade suficiente como para dar cabida a ningún tipo de

ARRIBA Quintana
ABAIXO Praza das Praterías



vivenda; en definitiva, unha escenografía ou tremoia de granito que nos dá a impresión de ser un gran pazo. Actualmente foi reconvertido en sala de exposicións temporais, brindándonos así a oportunidade de coñecelo por dentro.

Subindo as escaleiras da praza das Praterías, un lugar no que moitos se fan unha foto de recordo, chegamos á **praza da Quintana** **3**, chamada tamén [QUINTANA DOS MORTOS](#), que nos lembra que pisamos sobre unha vella necrópole; pola escaleiras que conducen ao espazo superior, accedemos á [QUINTANA DOS VIVOS](#). En definitiva, os mortos abaixo e os vivos arriba.

A [PORTA SANTA](#) preside a praza e, no peche exterior, vemos a figura barroca do Apóstolo Santiago, caracterizado como peregrino medieval e acompañado dos seus dous discípulos Teodoro e Atanasio. Uns metros cara ao interior, unha gran porta de bronce, realizada en 2004, pecha o paso e só se abre no Ano Santo Compostelán, para que os peregrinos e feis gañen o Xubileo. Chama a atención, pola súa altura, a [TORRE DO RELOXO](#), rematada a finais do século XVII por Domingo de Andrade. No seu interior albiscamos unha réplica da [BERENGUELA](#), unha campá que supera as seis toneladas. Pechando a praza, cara ao sur,



está a CASA DA CONGA ou dos Cóengos, e no lado norte, a CASA DA PARRA. Ámbalas dúas edificacións barrocas foron antigas residencias do clero e da nobreza. Contan con poderosas chemineas, símbolos de poder e riqueza da época, xa que unha gran cheminea significaba que na casa había unha boa cociña e abundante despensa.

Na Quintana tamén hai postos ambulantes que nos ofrecen os típicos recordos, pero a

Porta Real da Catedral nos permite acceder á Tenda-Libraría Catedral, que conta cunha gran variedade de produtos relacionados co templo e co Camiño de Santiago e algúns libros moi interesantes sobre temas como a gastronomía xacobeá ou a música medieval en Compostela.

Cara ao norte sitúase a **praza da Acibechería** ⁴ ou da Inmaculada, que é a entrada do Camiño Francés e pola que é frecuente ver peregrinos baixando cara ao Obradoiro. Nesta praza, a FACHADA DA ACIBECHERÍA da Catedral amósanos unha nova imaxe do Apóstolo Santiago, esta vez coma apóstolo e



discípulo de Cristo, co seu caxato e o seu halo de santidade. Xusto en fronte, a orde beneditina edificou un dos conxuntos eclesiásticos máis grandes de España: o MOSTEIRO DE SAN MARTIÑO DE SAN MARTIÑO. Hoxe en día xa non hai monxes bieitos nel, e utilízase como hospedaría e sede do Seminario Maior. Acolle tamén a Librería Exeria, especializada en temas relixiosos, pero que tamén nos ofrece ourivería e ornamentos para a liturxia, e a Despensa, unha atractiva tenda situada nos antigos almacéns do mosteiro, o lema do cal é «...de todo coma en botica...». Accedemos a ela pola entrada da hospedaría e atoparemos todo tipo de produtos e artesanías monacais, non só de Santiago de Compostela senón tamén doutros lugares de Galicia e España, tales como: repostaría conventual, xabóns e aceites artesanais, cerería ou plantas medicinais que cultivaban os monxes.

Documentos recuperados nos arquivos catedralicios cóntannos que no século XVI había uns cen artesáns que traballaban o acibeche repartidos en decenas de obradoiros. Pero, que é o acibeche? Un fósil vexetal. En definitiva, trátase dunha variedade de carbón considerada unha pedra semipreciosa, de cor negra, cun brillo especial, pero difícil de traballar porque resulta moi fráxil.

ARRIBA Mosteiro de San Martiño Pinarío
PÁXINA OPOSTA, ARRIBA Fachada de Acibechería
PÁXINA OPOSTA, ABAIXO Praza da Quintana



Os peregrinos medievais consideraban que o acibeche tiña propiedades curativas e, sobre todo, protectoras, por iso mercaban unha figa de acibeche, que representa un pequeno puño pechado co dedo polgar colocado entre o índice e o maior.

Sen saír desta praza vemos algúns dos obradoiros de acibeche máis tradicionais da cidade, coma a acibechería Rod Mayer (Travesa da Quintana s/n), prestixioso apelido compostelán que leva traballando esta artesanía dende 1891, ou a Xoiaría Porto.

Subimos pola **rúa da Acibechería** ⁵ e chegamos ata outro negocio familiar, a Reloxaría e Xoiaría Regueira, establecida aquí dende 1970 e que, curiosamente, tiña licenza para fabricar e vender os seus propios reloxos. Ao seu carón, a Xoiaría Ricardo ten obradoiro propio e un escaparate que nos amosa as ferramentas do oficio, como se fose un pequeno museo. Son destacables as súas pezas

elaboradas con nácar e acibeche.

Continuamos a nosa ruta e baixamos de novo á praza do Obradoiro por debaixo do [ARCO DE PALACIO](#), unha intelixente obra de enxeñería medieval que sostén parte do refectorio do [PAZO DE XELMÍREZ](#). Este espazo, que conta cunha estupenda acústica, é regularmente ocupado por músicos e cantantes, trobadores modernos que nos deleitan coa súa arte.

Pola **rúa do Franco** **6** chegamos ao [COLEXIO DE FONSECA](#), que xa cumpriu os seus cinco

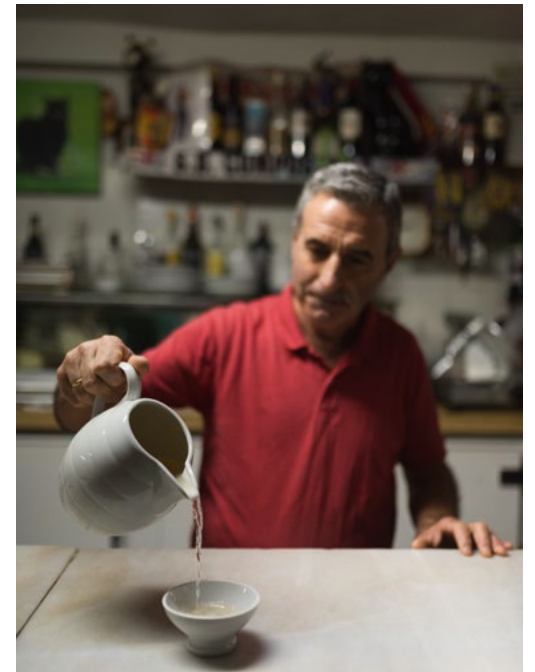
séculos de historia. Aquí nace a Universidade de Santiago cando o arcebispo Alonso III de Fonseca incorpora os estudos de Teoloxía, Canons e Artes a unha pequena Escola de Gramática. Non nos podemos ir sen botar unha ollada ao seu claustro renacentista onde, as súas hortensias e azaleas, achegan un toque de cor entre tanto granito. Mención aparte merece o traballado artesoado mudéxar do Salón de graos.

Despois da visita, saímos novamente á rúa do Franco, que leva séculos acalmando a sede e

ABAIXO Patio do Pazo de Fonseca



a fame de paisanos, peregrinos e visitantes, xa que aquí se concentra unha gran cantidade de baiucas, restaurantes e mesóns, algúns dos cales aparecían xa retratados na célebre novela «A Casa da Troia», de Pérez Lugín. Hoxe aínda podemos degustar os produtos típicos en locais case seculares da zona coma [El Gato Negro](#), [Orense](#), [Trafalgar](#) ou [El Bombero](#). Esta ruta de viños e tapas foi bautizada polos estudantes coma o «París-Dakar», porque eran os nomes dun café-Bar e un restaurante que se localizaban, respectivamente, nos extremos da rúa. Porén a rúa do Franco tamén nos ofrece tendas de artesanía coma [Maeloc](#), cun amplo abano de obxectos para agasallo, coma xoias de novo deseño en prata, acibeche e esmalte ou artesanía en cerámica. Ao fondo da rúa, case á altura da [PORTA FAXEIRA](#), é moi habitual ver longas fileiras diante da estreita porta da administración de Lotería nº 3, que, pola súa situación, é unha das que máis vende na cidade, xa que veciños, turistas e peregrinos mercan alí os seus boletos ou décimos da sorte.



En fronte atoparémonos cun das personaxes máis populares e queridas da cidade: Manolo, que no seu posto da Porta Faxeira leva máis de 50 anos vendendo castañas asadas a xeracións de composteláns e visitantes. Segue a tradición do seu pai que, a finais dos anos 40 do século XX, trouxo a Santiago a 1ª locomotora de castañas asadas, a Santa Fe. Hoxe é o seu fillo quen empurra a locomotora en inverno, que troca no verán por un carro de ricos xeados que elabora artesanalmente. A oferta comercial desta rúa complétase con xeadarías artesás, de produto 100% galego, coma [Bico de Xeadado](#) e tendas gastronómicas coma [A Cesta](#).

A próxima **rúa dos Bautizados** **7** estase a transformar nun grande escaparate para os deseños de novos ourives, tanto da alta xoia-

ARRIBA El Gato Negro

ABAIXO Trafalgar



ría de autor inspirada na arte e na natureza, que presenta *Katuxa Platero*, coma das xoias de aceiro de *María Banús*. Aquí conviven tamén establecementos tradicionais coma a *Farmacia Bescansa*, que segue a despachar produtos de botica dende a súa fundación polo doutor Antonio Casares en 1843. Famosos eran o seu laxante, as pímulas dixestivas ou o crecepelo, creados a partir de fórmulas maxistras. No interior do local váisenos a vista cara ao magnífico artesoado de madeira e aos clásicos botes de botica de porcelana branca.

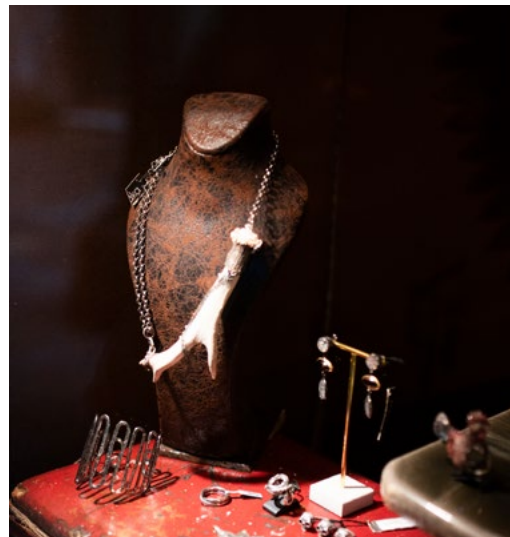
Nesta rúa tamén ten unha importante presenza a industria conserveira galega con establecementos como *La Curiosa*, un local que nos ofrece conservas artesás proce-

ARRIBA Ultramarinos Carro
ABAIXO Baraka Joyas
PÁXINA OPOSTA Rúa do Vilar

dentos da Ría de Arousa e onde cada lata é «unha viaxe no tempo», xa que aproveitan para ilustrala con iconas que marcaron unha data, ou *Frinsa La Conservera*, onde ademais de conservas artesás de peixe ou marisco, ofrecen como novidade ás de polo ou pavo aderezadas con sal do Himalaia.

E chegamos á **praza do Tournal** ⁸, presidida polo **Pazo dos Marqueses de Bendaña**, un edificio barroco do século XVIII que na actualidade é sede da Fundación Eugenio Granell, cuxo museo conta con interesantes fondos artísticos do século XX. Chama a atención, na parte superior da fachada, un esforzado Atlas que suxeita o globo terráqueo.

Debaixo dos soportais, está o *Ultramarinos e Adegas Carro* que resiste dende 1880 o paso



do tempo mantendo a súa esencia, malia ter sido reformado. Noutrora chamábase a estes establecementos ultramarinos ou almacéns de coloniais, polos produtos exóticos, procedentes doutros continentes, que exhibían nos seus estantes. Hoxe Carro ofrécenos tamén licores e augardentes galegos, conservas de calidade e viños das diferentes Denominacións de Orixe Galegas e do resto de España.

No primeiro andar do nº 9 atópase a *Galería de Arte Contemporánea José Lorenzo* que, á parte de expoñer e comercializar obras de arte -sobre todo de artistas galegos-, tamén nos brinda a oportunidade de alugalas ou de restaurar obras de arte.

Para moda masculina elegante e de calidade, nos baixos do Pazo de Bendaña atópase *Confecciones Riande*. O nome orixinario da casa era El Buen Gusto e foi fundada por don Antonio Pérez, pai adoptivo de Alejandro Pérez

Lugín, autor da novela «A Casa da Troia». Foi o primeiro establecemento que introduciu o prêt à porter na cidade e está rexentado pola familia Riande dende 1922.

E xa entramos na **rúa do Vilar** ⁹, unha rúa moi axeitada para os paseos vesperais baixo a arquitectura «con soportais», tan característica da cidade, aínda que algunhas arcadas desapareceron no século XIX para que as carruaxes puidesen pasar con comodidade. As nobres edificacións fidalgas, coma a *Casa Vaamonde* ou o *Pazo de Monroi*, distínguense perfectamente polos seus escudos e brasóns, que lle achegan un aire señorial á rúa.

A uns metros, sen saír da rúa do Vilar, atopamos a perfecta simbiose entre o tradicional e o moderno representada pola *Mercería Cés* (nº 84) e *Baraka Xoias* (nº 78). A primeira fainos viaxar ao pasado e na segunda Noemí Lamelas amósanos as súas pezas de auto-
 ra de inspiración multicultural. Os seus



materiais preferidos son a prata, as xemas naturais e as perlas. Despois deste primeiro proxecto nace Barakita, uns portais máis adiante, no nº 76, que é froito da paixón polas viaxes das irmás Lamelas e aquí nos traen mobles vintage, bixería oriental, obxectos singulares...

Moi preto, no nº 60, Carmen Pose bríndanos a oportunidade de realizar uns espléndidos agasallos con xoias orixinais, complementos de moda e obxectos decorativos e, ao seu lado Espadela (nº 58 e nº 68) ofrece dous espazos singulares e étnicos, que nos convidan a descubrir o mundo a través da artesanía.

Como non podía ser doutro xeito, esta rúa ofrécenos alternativamente artesanía ourive tradicional e outra máis innovadora. Paga a pena destacar tamén a tenda Crisol (nº 28), que foi unha antiga fábrica de paraugas e na que podemos atopar reproducións de personaxes moi significativos da cidade, como as Dúas Mariás de César Lombera.

Contan os cronistas gastronómicos que, aínda que a torta de améndoa era xa un produto moi exclusivo hai séculos, gran parte da sonda da Torta de Santiago débese á Confeitaría Casa Mora, fundada en 1924 por don José



Mora Soto, porque foron os primeiros en adornar a torta coa silueta da Cruz de Santiago. Hoxe a confeitaría chámase Pastelería Mercedes Mora.

Para tomar un café nun local con tradición, non hai mellor lugar que o Café Casino, que dende 1873 leva acollendo á burguesía e intelectualidade compostelá e foránea. Por aquí pasaron Valle-Inclán, José Saramago, Castelao e moitos outros. Hoxe en día xa non é un club privado, e dende hai anos todos podemos gozar do seu amplo salón e especialmente dos relevos e esculturas do mestre ebanista Máximo Magariños. Resulta interesante descubrir entre os seus relevos os retratos de Góngora, Quevedo, Cervantes ou Shakespeare, ou as súas rechamantes lámpadas de madeira. Aquí segue viva a tradición artística, pois se fan as presentacións de novas obras literarias, faladoiros, concertos de piano o exposicións de arte.

PÁXINA OPOSTA Sombrerería de Celestino
ARRIBA Pastelería Mercedes Mora



Ao saírmos do café capta a nosa atención a [Sombreiraría de Celestino](#), fundada en 1913 por don Celestino Igrexas Regueiro. Hoxe os seus descendentes seguen os pasos do avó e, coas súas características sombreireiras vermellas, que ateigan os estantes, transpórtanos a outros tempos onde era máis habitual cubrirse a cabeza con esta peza.

Nesta rúa destacan tamén a [Mercería Algui](#) (nº 24), fundada en 1948, co seu mostrador e gabetas de madeira, os seus carretes de fío e os coloridos botóns ou a recente e innovadora [Xirasol Store](#) (nº 44) con complementos para muller realizados de xeito artesanal en cortiza, coco, rafia ou palla.

Na esquina que empata as **rúas do Vilar** ⁹ e **Xelmírez** ¹⁰, érguese a [CASA DO DEÁN](#), un pazo de mediados do século XVIII, perfecta mostra do barroco compostelán, caracterizado polas formas xeométricas, coma, por exemplo, os seus curiosos cilindros.

Aloxáronse aquí bispos e, se cadra, mesmo algún futuro Papa, xa que serviu como residencia nobre para os homes máis ilustres da Igrexa. O seu baixo acolle a [Tenda-Libraría Catedral de Santiago](#), que nos ofrece todo tipo de recordos, aínda que tamén destaca a súa selección de libros vencellados non só coa Catedral senón tamén cos peregrinos e a cidade, a súa cultura, a súa historia, a súa gastronomía ou a súa música.

Unha vez percorridos tan só uns poucos metros da rúa Xelmírez, ábrese ante os nosos ollos o que semella o xardín traseiro da [CASA DA BALCONADA](#), un pazo do século XVIII que serve de sede ao Vicerreitorado de Extensión Universitaria. Segundo se conta, dende este espazo, hai máis de seis séculos, partía a rúa do Medio, que foi purificada con sal e pechada a cal e canto cando se cometeu o nefando asasinato dun arcebispo e un deán. Os romances da época cantan o feito disfrazando a historia con amoríos segredos, pero a realidade é máis prosaica, xa que poder, cargos e riqueza foron os desencadeantes deste crime.

Facendo esquina, no nº 13, está [Trece Reinas](#), un local rehabilitado con moito gusto, que é lugar de parada e visita dalgunhas das blogueiras de moda máis importantes, xa que aquí se atopan marcas alternativas de roupa feminina.

Comezamos a subir a costa, sen saír da rúa

Xelmírez, e moi preto, hai dous locais que curiosamente teñen en común que algúns dos produtos que comercializan son elaborados por monxas de clausura. No nº 17, [Delicatessen As Monxas](#), alégranos o padal cos doces e salgados das irmás bieitas de San Paio de Antealtares, as monxas do convento do Carme ou as dominicas de Belvís. No número 19, está [Camelia](#), especializada en cosmética ecolóxica, que emprega principalmente nos seus produtos o curativo e tonificante aceite que se extrae das sementes da camelia, planta que proporciona cor e beleza durante a súa floración en outono, inverno e primavera. Un dos produtos estrela é o xabón que elaboran as monxas de clausura do mosteiro de Armenteira a base de aceite de camelia.

Na mesma rúa Xelmírez, atopamos tamén numerosos establecementos con ofertas variadas como [Mayer Azabache](#), no nº 14, [Esperando Abril](#), no nº 12, con moda orixinal, complementos e os seus artísticos monicreques; [Malvasía](#), no nº 22, onde atopar dende roupa e complementos ata un libro ou pequenos obxectos de decoración; ou [De Cotío](#), no nº 26, cuxa oferta en moda, complementos, cerámica e música afonda as súas raíces na cultura popular galega, pero cun toque de modernidade.

Volvemos sobre os nosos pasos e baixamos cara á **rúa Nova** ¹¹, unha das rúas máis «culturais» de Santiago, non só pola súa arquitectura con soportais -que xa víamos tamén



na do Vilar-, senón porque aquí daremos con bos lugares de tapas, coas artesanías máis populares de Galicia e co [TEATRO PRINCIPAL](#) e o [SALÓN TEATRO](#), verdadeiros motores da cultura, a través do seus numerosos festivais e citas anuais, coma o Cineuropa, o Curto-circuito, o Festival Internacional de Teatro Universitario...

No nº 2 da rúa Nova está o [Obradoiro de Ourivería Alfonso Igrexas](#), que, ademais de ter punto de venda, eles mesmos deseñan, fabrican, reparan e venden as súas propias xoias. Case en fronte, [A Atlántica](#) amósanos un variado abano de produtos galegos. As latas de conservas, pequenas obras de arte polo seu deseño, conviven con esmerados complementos.

[Merlín e Familia](#), nos nº 8 e 10, é un deses

PÁXINA OPOSTA Café Casino
ARRIBA Galería Sargadelos

lugares que convida a entrar, non só polo suxerinte nome senón tamén polos seus imaxinativos escaparates. Aquí atopamos música, libros, artesanía, ilustracións e obxectos decorativos, todos de deseñadores galegos e nacionais.

O local de [Zamo Tamay](#), no nº 14, chámamos a atención decontado polo despistado peregrino Seferino que se xira coa boca aberta e nos convida a entrar nesta tenda de arte e agasallo, onde cada artigo, realizado de xeito artesanal, convértese nunha peza única e orixinal: gravados, debuxos, acuarelas...

Dúas tendas bríndanos unha boa mostra das nosas mellores artesanías téxtiles. No nº 26, [Dospel](#), leva anos vestindo non só persoas senón tamén as casas das familias compostelás, cos seus encaixes de palillos, bordados, roupa e manteis de liño; un lugar ideal para completar un enxoval. No nº 40 está [Bolillos S.C.](#) A súa propietaria naceu en Camariñas –como non podía ser doutro xeito-, e dende o seu local apréndenos como elaborar o precioso encaixe de palillos. Contan a historia ou a lenda que hai uns cinco séculos naufragou un barco flamengo na Costa da Morte

e que parte da tripulación e pasaxeiros se salvou grazas aos mariñeiros de Camariñas. Entre os superviventes estaba unha dama da alta sociedade flamenga que, en agradecemento, deprendeulles ás mulleres dos mariñeiros a técnica do encaixe de palillos.

[Ela Diz](#), no nº 24, e [La Tenda de Julia](#), no nº 30, con moda e complementos femininos de deseñadores galegos, nacionais e internacionais, son dous bos exemplos de como rehabilitar os espazos arquitectónicos do centro histórico con gusto e bo facer, con numerosas estancias, onde predomina a pedra vista e mesmo coa recuperación de xardíns traseiros.

A [IGREXA DE SANTA MARÍA SALOMÉ](#) é unha desas exquisitas rarezas que podemos atopar, xa que existen moi poucas igrexas en España dedicadas á nai do Apóstolo Santiago. Foi fundada no século XII polo arcebispo Xelmírez. Na súa preciosa fachada románica encontramos restos de policromía e sobre todo unha escena da Anunciación onde a Virxe aparece nun avanzado estado de xestación. Como se fose un xogo, entramos e tentamos descubrir os pintorescos anxos con lentes que adornan un dos seus retablos barrocos. No século XVIII, o grande arquitecto barroco Simón Rodríguez impuxo ao edificio unha desproporcionada torre-campanario, que durante moito tempo foi coñecida como o Calcapapeis.

Sobre o soar do vello Colexio dos Irlandeses

ergueuse, no século XVIII, o [PAZO DE RAMIRÁS](#), outro bo exemplo da arquitectura señorial urbana na cidade. Dende hai algúns anos ocupa parte do edificio, no nº 44 da rúa Nova, [Ámboa](#), unha tenda de xoiaría e artesanía, onde as pezas antigas e as máis innovadoras atopan un espazo común. Como non podería ser doutro xeito, a prata e o acibeche son as estrelas do establecemento, pero tamén a cerámica tradicional de Galicia e a de novos creadores ten un lugar destacado nos seus escaparates.

E, xa ao final da rúa, no nº 41, está [Casa](#)



[Xeitosa](#), unha tenda de roupa que nos ofrece marcas creativas, responsables e sostibles, produtos de artesáns galegos e reciclaxe téxtil.



Moi preto

O parque e o convento de Belvís

Dende o Mercado de abastos de Santiago de Compostela cruzamos a rúa da Ensinanza, onde atopamos o Colexio da Compañía de María, un convento barroco do século XVIII, fundado polo Arcebispo Raxoi co propósito de destinalo a colexio de señoritas nobres; popularmente coñecido como La Enseñanza, dando nome á rúa. Deseguido, descendemos pola rúa das Trompas, así chamada porque na Idade Media os heraldos do todopoderoso conde de Altamira anunciaban a súa chegada á vila tocando este instrumento, e descubrimos o amplo e espléndido PARQUE DE BELVÍS. Nel as súas hortas urbanas, o seu labirinto

de camelias e os seus privilexiados miradoiros - cuxas pérgolas, cheas de glicínias, florecen no mes de maio - agasállannos cun dos espectáculos máis fermosos dos parques da cidade.

No alto destacan as imponentes moles do SEMINARIO MENOR e da IGREXA E CONVENTO DE BELVÍS, este último aínda habitado por unha congregación de monxas dominicas de clausura, os doces e as pastas da cal teñen fama mundial. A súa fundación data do século XIV e desta época conserva a imaxe da Virxe do Portal, á quen se encomendan as parturientes.



A Colexiata de Santa María A Maior e Real do Sar e a Cidade da Cultura

Dende a praza de Galicia continuamos pola rúa da Fonte de Santo Antonio e pasamos por diante da propia fonte, á cal as mozas en idade casadeira e sen parella viñan beber para encontrar futuro marido. Xusto en fronte, atopamos Auga e Sal, un restaurante recentemente galardoado con 1 Sol Repsol 2021, onde poderemos probar os seus menús degustación harmonizados cunha extensa proposta de viños.

Seguimos o noso percorrido e á altura do convento das Madres Mercedarias, descendemos polas rúas do Patio das Madres e do Castrón Douro cara ao barrio do Sar. Percorremos á inversa o último treito dun importante camiño de peregrinación, a Vía da Prata.

Ao chegarmos á rúa do Sar entramos nun dos barrios históricos máis importantes da cidade. Se o visitamos entre o 15 e 17 de agosto, durante as súas festas patronais, descubriremos o que é unha verdadeira festa tradicional galega. Neses días celébranse, sucesivamente, as festividades da Virxe María, de San Roque e de Santa Mariña.

PÁXINA OPOSTA Convento de Belvís

ARRIBA Colexiata de Santa María A Real de Sar



No nº 96 da rúa do Sar recíbenos Hello Cooking, toda unha experiencia gastronómica para gozar, coñecer e experimentar. Na súa librería especializada atopamos todo tipo de literatura e receitas gastronómicas; tamén podemos mercar utensilios e avíos de cociña, e participar dos seus cursos, charlas e xornadas gastronómicas. Os seus bonos ou experiencias gastronómicas son o perfecto agasallo para que os máis torpes no eido culinario deixen de selo.

Seguimos baixando pola rúa do Sar e, no nº 16, ábrenos as súas portas A Grileira, un obradoiro e tenda de instrumentos populares de Galicia. Xosé Lois Mouriño compaxina a súa faceta de músico coa de luthier.

E así, sen case decatarnos, chegamos ao corazón do barrio do Sar e a un dos monumentos románicos máis importantes de Santiago de Compostela, a COLEXIATA DE SANTA MARÍA A MAIOR E REAL. Situada estratexicamente ao lado da Vía da Prata e ás beiras do río Sar, os frecuentes alagamentos fixeron que o firme da construción fose cedendo e que no século XVIII houbera que apuntalar a estrutura cuns xigantescos arbotantes exteriores. Ao entrar no edificio chámannos poderosamente a atención a esaxerada inclinación dos piares e a sobriedade e esvelteza do templo.



Para deleite dos amantes da máis pura arte románica, conserva unha parte do antigo claustro e as súas dependencias gardan un pequeno museo con valiosas pezas da historia da cidade.

Se queremos continuar con este agradable paseo, cruzando o río Sar, podémonos achegar á **CIDADE DA CULTURA**, un ambicioso proxecto do arquitecto americano Peter Eisenman que comeza no ano 1999. No monte Gaiás alzáanse os imponentes edificios, de pétreas cubertas onduladas e muros acristalados que albergan, entre outros, o museo, a biblioteca e o arquivo de Galicia, e cuxas arquitecturas non deixarán a ninguén indiferente. Así mesmo, temos a oportunidade de pasear polo Bosque de Galicia, a través dos seus cinco quilómetros de sendas, para ascender ata os espléndidos miradoiros e contemplar as mellores vistas de Compostela.

A igrexa e mosteiro do Conxo

Para chegar ao barrio do Conxo partimos dende a praza de Galicia, onde se atopa a ***Galería Sargadelos*** (esquina coa rúa Doutor Teixeiro). A visita supón entrar nun espazo expositivo único. Á parte de tenda, é un verdadeiro centro de arte moderna. Nos seus estantes facemos unha viaxe no tempo e volvemos ao século XVIII, cando Sargadelos nace en Cervo (Lugo) como a primeira siderurxia galega. É curioso que, décadas despois, se dedicase a algo tan delicado coma a porcelana por excelencia de Galicia, co seu azul cobalto que é un distintivo e marca de fábrica. Hoxe, ademais de enxoval cun deseño actual, pero inspirado nas fondas raíces

ARRIBA Santa María do Conxo

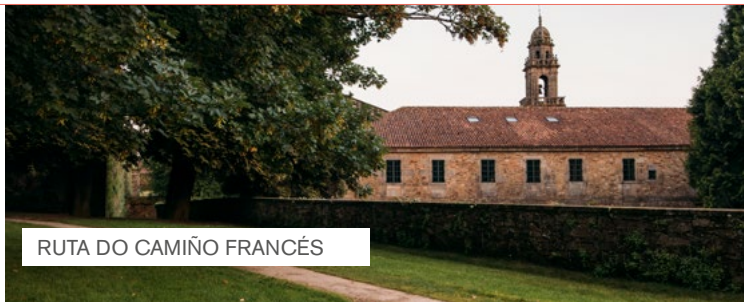
da cultura galega, ampliou as súas creacións artísticas a figuras, xoias, bultos, panos ou fragancias.

Continuamos camiñando pola rúa de Montero Ríos, a praza Roxa, a rúa de Frei Rosendo Salvado, a avenida de Vilagarcía e as rúas de García Prieto e de Sánchez Freire. O barrio do Conxo atópase na saída sur da cidade, que, así mesmo, é entrada dos peregrinos que veñen percorrendo o Camiño Portugués. O Conxo tivo concello propio ata que no ano 1925 quedou anexionado a Santiago de Compostela. As súas festas parroquiais celébranse en setembro e atraen a miles de veciños e turistas, que manifestan a devoción popular pola Nosa Señora da Mercede e por san Serapio.

Contan os máis vellos do lugar que, noutrora, cando saía a procesión de san Serapio dende a Catedral de Santiago ata o Conxo, ao pasar pola rúa do Franco, os fieis abandonaban rapidamente a comitiva para entrar nas numerosas tabernas e, nun abrir e pechar de ollos, beber unha refrescante cunca de «viño do Ribeiro»; por iso levaban os petos cheos de pequenas moedas para pagar rapidamente a consumición e non perder moito tempo antes de se incorporar outra vez á procesión. É doado imaxinar como chegaba a imaxe do santo á igrexa de Santa María do Conxo.

A IGREXA E O CONVENTO DE SANTA MARÍA DE CONXO son unha fundación do século XII vencellada a unha dama chamada Rosuida, que, para honrar a memoria do seu amante, asasinado durante a súa peregrinación a Santiago, ergueu unha pequena ermida que máis adiante se convertería en igrexa e mosteiro beneditino. A finais do século XV instalouse aquí a Orde da Mercede. Este conxunto monástico ofrécenos, como as súas máis exquisitas xoias, parte dun claustro románico e unha talla excepcional dun Cristo Crucificado, obra do gran mestre da imaxinería barroca castelá do século XVII, Gregorio Hernández.

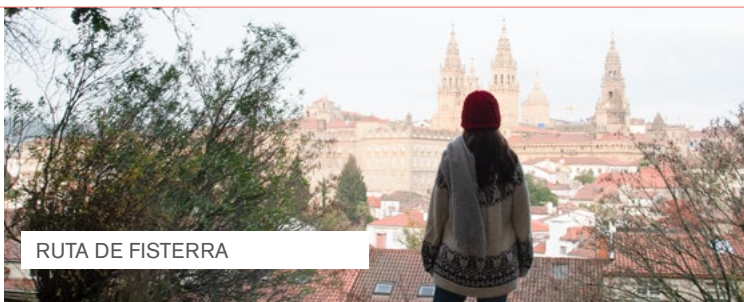
Outras guías relacionadas



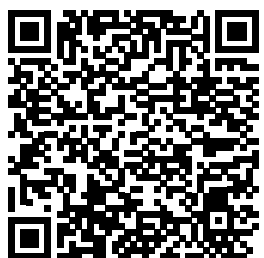
RUTA DO CAMIÑO FRANCÉS



RUTA DO CAMIÑO INGLÉS



RUTA DE FISTERRA



RUTA DO MERCADO



galicia