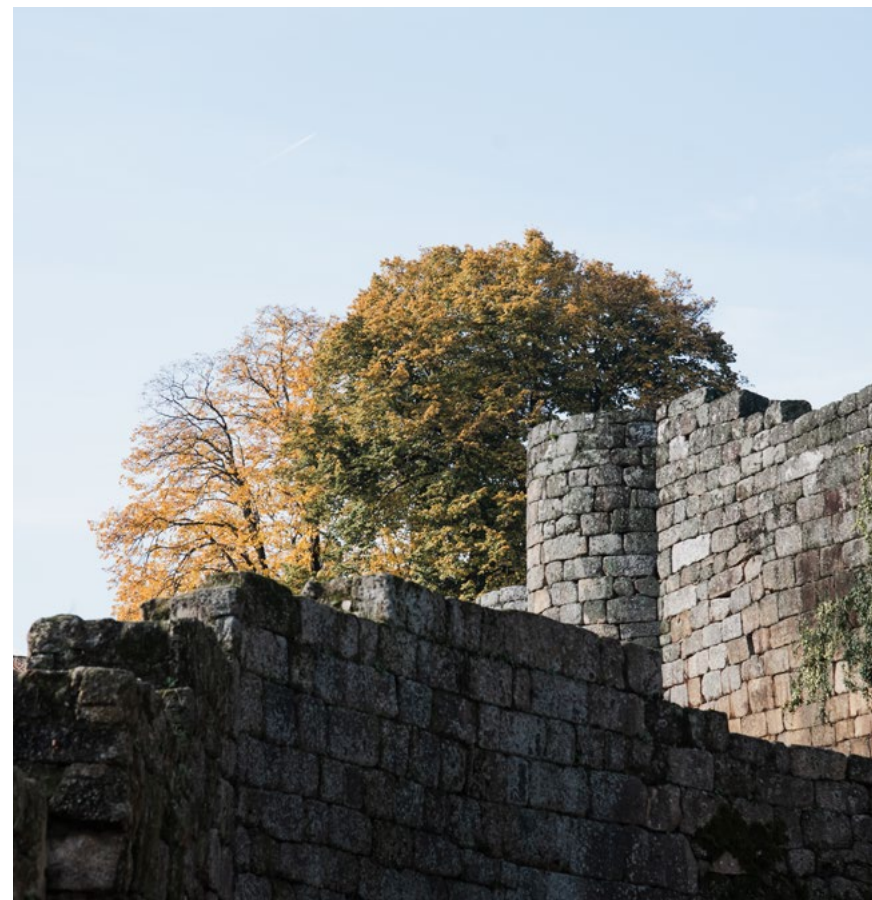


 XUNTA
DE GALICIA

 Xacobeo 21-22

Ribadavia



un paseo de
historia e vida

Ribadavia



RIBADAVIA, SÍTÚASE NO CORAZÓN DA COMARCA DO RIBEIRO E, TAL E COMO O TOPÓNIMO INDICA, «RIPA AVIE», NACE E SE DESENVOLVE ÁS BEIRAS DO RÍO AVIA. FOI CAPITAL DO REINO DE GALICIA NO SÉCULO XI, EN TEMPOS DO REI GARCÍA; SEÑORÍO DOS SARMIENTO, NO SÉCULO XIV; E ELEVADA A CONDADO NA ÉPOCA DOS REIS CATÓLICOS, POLA AXUDA QUE ESTA FAMILIA LLES PRESTOU DURANTE AS GUERRAS DA RECONQUISTA. A VILA ESTÁ INCLUÍDA NOS CAMIÑOS DE SEFARAD, POR TER UNHA DAS XUDERÍAS MELLOR CONSERVADAS DE ESPAÑA.

Imprescindibles

B Castelo



B Praza Maior



C Igrexa de San Xoán



D Igrexa de Maria Magdalena



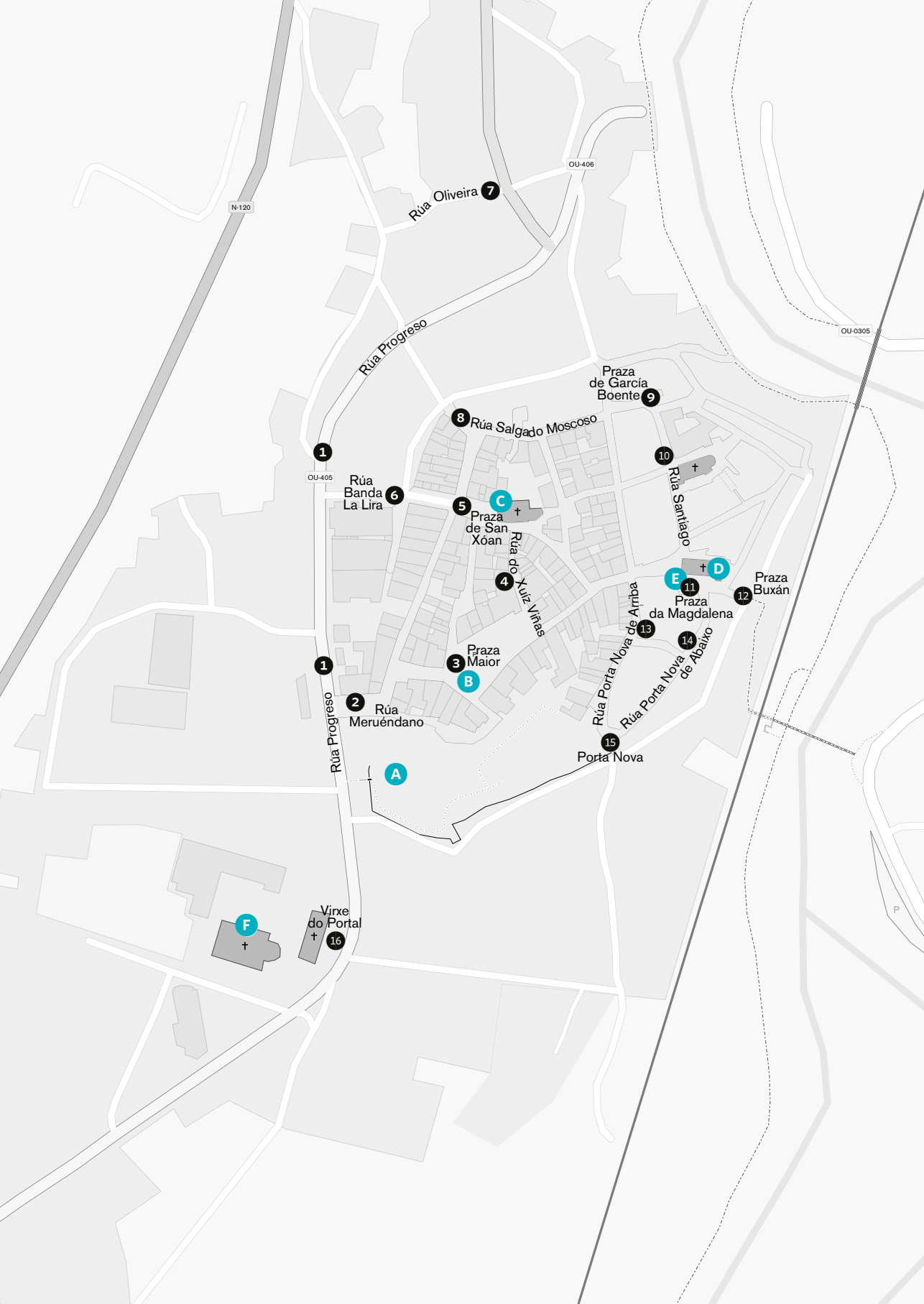
E Barrio Xudeu



F Igrexa de Santo Domingo



A ruta



- 1 Rúa do Progreso
- 2 Rúa alcade Meruéndano
- 3 Praza Maior
- 4 Rúa do Xuíz Viñas
- 5 Praza de San Xoán
- 6 Rúa Banda La Lira
- 7 Rúa da Oliveira
- 8 Rúa Salgado Moscoso
- 9 Praza do Dr. García Boente
- 10 Rúa de Santiago
- 11 Praza da Magdalena
- 12 Praza Buxán
- 13 Rúa Porta Nova de Arriba
- 14 Rúa Porta Nova de Abaixo
- 15 Porta Nova
- 16 Rúa Virxe do Portal



Ribadavia

RIBADAVIA, SÍTÚASE NO CORAZÓN DA COMARCA DO RIBEIRO E, TAL E COMO O TOPÓNIMO INDICA, «RIPA AVIE», NACE E SE DESENVOLVE ÁS BEIRAS DO RÍO AVIA. FOI CAPITAL DO REINO DE GALICIA NO SÉCULO XI, EN TEMPOS DO REI GARCÍA; SEÑORÍO DOS SARMIENTO, NO SÉCULO XIV; E ELEVADA A CONDADO NA ÉPOCA DOS REIS CATÓLICOS, POLA AXUDA QUE ESTA FAMILIA LLES PRESTOU DURANTE AS GUERRAS DA RECONQUISTA. A VILA ESTÁ INCLUÍDA NOS CAMIÑOS DE SEFARAD, POR TER UNHA DAS XUDERÍAS MELLOR CONSERVADAS DE ESPAÑA.

A nosa ruta comeza na principal arteria comercial da vila, na **rúa do Progreso 1**, as pés do **CASTELO DOS CONDES DE RIBADAVIA**, unha imponente fortaleza do século XV, posiblemente construída sobre un antigo poboado prerromano, que elixe este sitio por ser un lugar privilexiado para o control da zona. A fortaleza foi edificada pola familia Sarmiento e empregábase nas tomas de posesión dos novos herdeiros, onde o alcalde entregaba as varas da xustiza e as chaves do castelo. No seu interior podemos ver enterramentos medievais antropomorfos escavados nas rochas, pertencentes á vella capela de San Xes, así como unha cisterna, xardín e adegas.

Se queremos gozar das vistas sobre o castelo dende unha agradable terraza, podemos facer unha parada no **Bar Porta da Cerca**, a especialidade do cal son as hamburguesas gourmet e os pinchos variados elaborados con produtos de temporada e cultivo local.

Continuamos o paseo pola **rúa alcalde Meruéndano 2**, na esquina da cal se atopa o **Restaurante Lantino**, para enlazar coa rúa García Penedo, onde se encontra a sede da **MOSTRA INTERNACIONAL DE TEATRO**, festival que se celebra anualmente a finais do mes de xullo. A súa orixe remóntase a 1963, cando a Asociación Abrente comezou a espallar a



PÁXINAS ANTERIORES Río Avia, igrexa de Santiago
ESQUERDA Castelo dos Condes de Ribadavia
DEREITA Praza Maior



cultura e o idioma galegos mediante representacións teatrais. Foi en 1984 cando se celebrou a primeira Mostra, converténdose nun dos festivais de artes escénicas máis vellos de España.

O segundo andar do edificio dedícase á difusión da Festa da Historia, declarada de Interese Turístico Nacional. Celébrase na última fin de semana de agosto, retrotraendo á vila á época medieval. Os desfiles con traxes de época, as demostracións de cetraría, a posta



en escena dunha voda xudía e a emisión de marabedís para utilizar durante a celebración caracterizan este evento tan lúdico e vistoso.

A escasos metros atópase a **praza Maior** ³, onde se sitúa o PAZO DOS CONDES DE RIBADAVIA, unha edificación barroca que pertenceu aos Sarmiento. Na fachada destaca o grande escudo condal coas armas da familia, trece besantes de ouro, que veremos reiteradamente durante a visita á vila. O apelido Sarmiento parece que vén da batalla das Navas de Tolosa (1212). Contan que, durante as guerras da reconquista, don Pedro Ruíz distribuíu, entre cen dos seus cabaleiros, bacelos (sarmientos, en castelán) acendidos para que os arroxasen ás dependencias do inimigo e, con esta estratagem, que o lume os levase á vitoria. Hoxe, no edificio sitúanse

ARRIBA Torre Campanario
ABAIXO Escudo da Vila

a Oficina de Turismo e o Centro de Información Xudía de Galicia.

En fronte está a CASA CONSISTORIAL, un edificio construído no século XVI como alfondegueira e para celebrar as reunións do concello. Un dos episodios máis importantes que aconteceron no seu interior foi a redacción das ordenanzas vinícolas do século XVI. Por iso, a Organización Mundial da Propiedade Intelectual (WIPO, polas súas siglas en inglés) recoñece ao Ribeiro como a Denominación de Orixe máis antiga de España.

No lateral dereito consérvase a TORRE CAMPANARIO, que ostenta o escudo da vila, no cal vemos a fortaleza e a ponte sobre o río Avia, o sol e a lúa, e dúas ás nos laterais que nos lembran que a fama de Ribadavia voaba por todo o mundo, debido á comercialización dos seus afamados viños. Mención especial merece o reloxo de corda do ano 1902, que tódolos días ha de ser accionado xa que a duración da corda non é superior a 30 horas. Ao



reloxo dáselle corda cunha manivela en dous puntos diferentes: para as medias necesítanse doce voltas e para as horas cento corenta e dúas; a manivela levanta uns pesos que se sitúan por debaixo do nivel da praza. Remata o campanario unha composición artística en ferro coñecida popularmente como O galo e a figueira.

Arrodean a praza numerosos locais que nos animan a sentarnos nas súas terrazas, coma o Café Rectoral, a Taparía Viñoteca, Ribeiro e Xamón, Rebus, o Restaurante Plaza ou La huella del gato. Algúns destes establecementos conservan a arquitectura abovedada e as arcadas das vellas adegas, resultando os lugares indicados para degustar as variedades de viños da zona: brancos, tintos, tostados e escumosos. Baixo a Denominación de Orixe Ribeiro agrúpanse uns 5.500

ARRIBA Igrexa de San Xoán
ABAIXO Rúa do Cárcere



viticultores e 115 adegas e colleiteiros. Estes últimos traballan con producións limitadas a un máximo de 60.000 litros ao ano, polo que resulta difícil atopalas fóra da comarca.

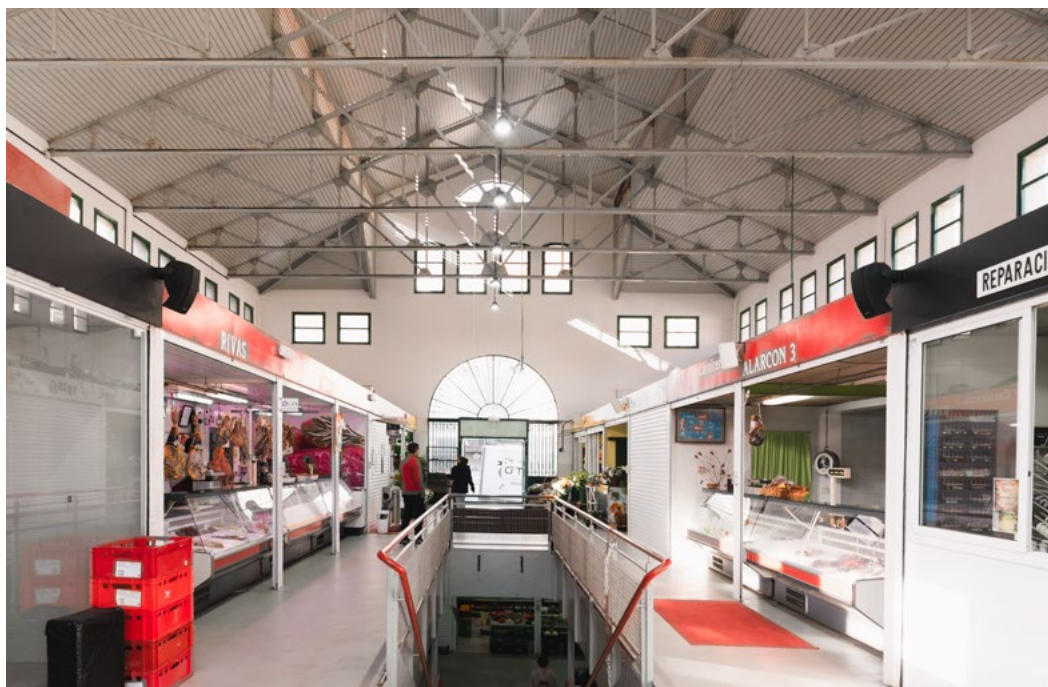
Dende a praza Maior descendemos pola **rúa do Xuíz Viñas** 4, a vella rúa do Cárcere, e no nº 2 vemos a placa que nos lembra a tres valentes irmás que axudaron a fuxir a Portugal a uns 500 xudeus na década dos 40 do pasado século. Lola Touza tiña un quiosco na estación de ferrocarril, famoso polas súas

rosas, doces de améndoa e licor café, e, dende alí, facilitáballes o aloxamento e a fuxida a algúns xudeus que pasaban pola poboación; era axudada polas súas irmás Amparo e Julia, un taxista, un barqueiro e o Evanxelista, un antigo emigrante que facía de intérprete. A trama destapouse en 1964 cando Isaac Retzmann, dende Nova York, quixo saber que pasara coa muller que o auxiliara.

Continuamos o paseo cara á **IGREXA DE SAN XOÁN**, fundada polos cabaleiros da Orde de

ARRIBA Cruz de oito puntas da igrexa de San Xoán

ABAIXO Praza de Abastos da Rúa Progreso



San Xoán de Xerusalén, que estableceron un hospital na vila para a atención dos peregrinos que viñan dende Braga cara a Santiago de Compostela. O hospital pasou no século XVI a mans do Concello e converteuse, durante algún tempo, no lugar de reunión do concello. Na parte da cabeceira, sobre a porta da reitoral, dispónse unha cruz de oito puntas, símbolo da Orde. O máis rechamante do conxunto é a variada e rica decoración románica, con canzorros, métopas, tornachoivas, ventás e portas, que envolve esta construción do século XII.

Na zona da **praza de San Xoán** 5 sitúase o comercio máis tradicional coma **Calzados Zoila**, **Librería Imprenta**, **Floravia** - artesanía, complementos e bixutería- ou **Moda Paycon**, aberto dende 1978. Aquí tamén se encontra **As Casiñas**, unha experiencia innovadora para a xestión de aloxamentos turísticos, situados en edificios rehabili-



tados da zona histórica de Ribadavia e da comarca do Ribeiro.

O noso itinerario lévanos pola **rúa Banda A Lira** 6. O nome da rúa alude á Banda A Lira, que tivo as súas orixes nunha Sociedade Filharmónica fundada en Ribadavia no ano 1850 e que, na década dos anos 80 do século XX, tomaría esta denominación. A data de hoxe permanece en activo, fomentando a cultura musical na vila, e está considerada a banda de música máis vella de Galicia.

E chegamos á **rúa do Progreso** 1, onde se localiza a **PRAZA DE ABASTOS** nun edificio monumental de 1929. É unha visita imprescin-

ARRIBA Boteria da Farmacia Carrera

ABAIXO Igrexa de Santa María de Oliveira

dible para os amantes dos produtos frescos, ecolóxicos ou de temporada.

Sáímos do mercado pola **rúa do Progreso 1**, a rúa comercial por excelencia de Ribadavia, con curiosos locais de lecer coma o [Café-Bar O Morto](#) (nº 26), cuxo orixinal nome parece ser que provén de cando as persoas dos arredores se achegaban a mercar os afamados cadaleitos de Ribadavia e os deixaban no bar mentres continuaban cos chatos. Outro local emblemático é o [Café-Bar Moderno](#) (nº 51), que ao longo dos seus máis de cen anos de andaina acolleu un salón de baile, billares ou actuacións de variedades. Ademais, nas súas instalacións

creouse o Comité Republicano de Ribadavia e reuniuse a Asociación de Emigrantes de Ribadavia en Bos Aires. O establecemento está rexido pola mesma familia dende os anos 30.

En fronte está a [Farmacia García Carrera](#), inaugurada en 1934, en cuxo interior podemos ver unha colección de botame tradicional farmacéutico do máis heteroxéneo. Nesta rúa establecéronse outros moitos negocios, onde se pode facer todo tipo de compras, dende un recordo a un bo viño do Ribeiro.

ABAIXO Praza de García Boente



Retrocedemos sobre os nosos pasos para desviarnos pola **rúa da Oliveira 7** e chegamos ao romántico recuncho da [IGREXA DE SANTA MARÍA DA OLIVEIRA](#), co seu antigo cemiterio, adro con arboredo e cruceiro. O templo románico, do século XII, estaba situado fóra da muralla, polo que no pasado foi chamado do Burgo. No interior da capela, na bóveda nervada da cabeceira, podemos ver, nas claves, os escudos de familias vencelladas á Casa da Inquisición.

Trala visita, regresamos á rúa do Progreso e na esquina coa rúa Salgado Moscoso vemos o edificio da [BANCA NOGUEIRA](#). Este banco ten as súas orixes, a finais do século XIX, nunha tenda de tecidos que ampliaría o negocio ofrecendo, ademais, servizos de correspondencia bancaria e administración de lotarías. Nos anos 40 da pasada centuria especializouse en ofrecer servizos bancarios aos emigrantes da comarca en América, para se expandir pola provincia nos anos



60 ata ser absorbido no seu día polo Banco Central.

Adentrámonos pola **rúa Salgado Moscoso 8**, que nos leva á praza Fonte da Prata, onde din que se pode beber a auga máis rica da zona. Estableceuse aquí a [Pastelería Conde](#), rexentada pola cuarta xeración da mesma familia, que adoza a vida de veciños e visitantes con amendoados, melindres e doces de coco, elaborados con receitas centenarias.

Continuamos o paseo pola rúa de Salgado Moscoso, antigamente formada polas rúas da Pescadería e da Fonte Arrastrada. A fonte anúncianos un dos recunchos máis fermosos de Ribadavia, unha praciña arrodeada por tres casas de cantaría, cos seus caracterís-

ARRIBA Convento de San Francisco

ABAIXO Ponte de Ferro do Ferrocarril



ticos patíns e balcóns de forxa, típicos da arquitectura popular da comarca.

Chegamos á **praza do Dr. García Boente** ⁹, onde, facendo esquina coa rúa de san Martiño, se encontra a chamada CASA DA INQUISICIÓN, unha construción do século XVI na fachada da cal vemos os escudos de familias nobres unidas ao Santo Oficio: Puga, García Camba, Bahamonde e Mosquera-Sandova. As familias que participaban nos procesos estaban exentas do pago de impostos, aínda

que parece ser que en Ribadavia xamais houbo un Tribunal do Santo Oficio, xa que os xuízos se desenvolvían en Santiago de Compostela.

O caso que fixo famosa a Ribadavia foi o proceso do delator chamado «O malsín», Jerónimo Bautista de Mena, quen entregou ao Santo Oficio, en 1606, unha lista con

ARRIBA Igrexa de Santiago

ABAIXO Igrexa de Santiago

PÁXINA OPOSTA, ARRIBA As Nisas

PÁXINA OPOSTA, ABAIXO Praza Buxán



duascentas persoas acusadas de xudaizantes, na que incluía a súa propia nai, morta había dous anos, e os seus irmáns de 15 e 13 anos, respectivamente; ademais, tamén denunciaba a corrixidores, alguacís, estudantes, médicos, avogados ou comerciantes. Un ano despois, o delator apareceu asasinado nunha rúa de Ribadavia, sen que se chegase a descubrir endexamais aos culpables.

Nas inmediacións da praza do Dr. García Boente, pola rúa dos Fornos, podémonos achegar ao miradoiro sobre o Río Avia para contemplar a PONTE DE FERRO DO FERROCARRIL, que segue o modelo arquitectónico de Eiffel e que facilitou a exportación, dende finais de 1881, de barricas de viño e cadaleitos, dúas das riquezas desta vila. Cara á esquerda, a PONTE DE SAN FRANCISCO, ordenada construír no século XIII polo bispo de Tui, san Pedro González Telmo, lévanos ao CONVENTO DE SAN FRANCISCO.



Ascendemos pola **rúa de Santiago** ¹⁰ para atoparnos co PAZO DO MARQUÉS DE BAHAMONDE, tamén coñecido como pazo da Fundación, xa que o antigo propietario, José Martínez Vázquez, industrial e filántropo de Ribadavia, o legou no seu testamento para actividades docentes. Hoxe é sede do Museo Etnolóxico, que posúe un dos mellores fondos bibliográficos sobre etnografía e historia de Galicia, con seccións de etnografía, fotografía, cerámica e téxtil. O edificio parece ser que ten as súas orixes no século XVI, aínda que maioritariamente hoxe nos atopamos cunha construción dos séculos XVIII e XIX. Conserva a vella cociña, o forno e as adegas, cuxas dependencias distribúense dende o patio interior.

Un pouco máis enriba está a IGREXA DE SANTIAGO, un bo exemplo do románico popular galego de finais do século XII, aínda que con engadidos posteriores, como vemos na torre. Destaca a riqueza decorativa dos seus capi-



teis, rosetón e ventás, algunhas con acios, en clara alusión ao cultivo da vide. Se cadra á parte máis curiosa é o lateral sur, co capitel de santa Catalina, onde aparece unha curiosa inscrición: «Joha(n) Mjr fe / zo laurar / esta pedra» (Xoán fíxome labrar esta pedra), así como un enterramento coa cruz de Malta, que sen dúbida acolle os restos dun cabaleiro da Orde. Recomendamos bordear a igrexa polo exterior para apreciar os seus volumes e a súa harmónica cabeceira.

No seu interior, cheo de imaxes, destacan o Santiago pétreo da escola do Mestre Mateo e o Cristo da Humildade da escola do Mestre de Sobrado; este último presenta unha variante iconográfica do Cristo atado á columna.

Fronte á igrexa hai unha pequena tenda de repostaría, *As Nisas*, na que levan máis de 70 anos elaborando doces hebreos, melindres, pestiños e amendoados, anunciándonos que

estamos preto do barrio xudeu, cuxo epicentro é a **praza da Magdalena** ¹¹, onde unha placa no chan indica que nos atopamos nun dos lugares destacados da Rede de Xuderías de España Camiños de Sefarad.

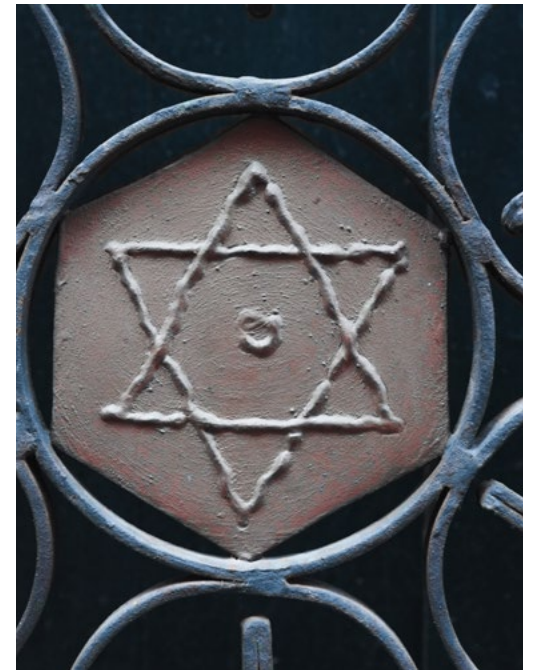
Os primeiros xudeus instaláronse en Ribadavia no século XI, cando o rei don García escolleu esta localidade como capital do Reino de Galicia. Encargábanse da xestión dos asuntos financeiros do Reino e especializáronse no comercio do viño. Cando os Reis Católicos promulgaron a orde de expulsión no ano 1492, algúns marcharon, pero moitos se converteron ao cristianismo. Ámbalas dúas comunidades, xudía e católica, contribuíron de forma decisiva á prosperidade económica da rexión; lembremos o episodio do ano 1386, cando combateron xuntos fronte ao duque de Lancaster. Algún cronista do momento cifraba en 1 500 persoas a comunidade xudía na vila, o cal, a data de hoxe, semella un pouco esaxerado.

O monumento máis representativo da praza é a IGREXA DE SANTA MARÍA MAGDALENA, vello templo que serviu para dar culto aos xudeus conversos e que é hoxe unha construción barroca destinada á celebración de actos culturais. Dende a traseira da igrexa chegamos á **praza Buxán** ¹², onde vemos a PORTA FALSA ou postigo, unha das tres que se conserva da antiga muralla e que daba acceso ao río Avia e ao muíño. Dende este punto gozamos dunha boa panorámica sobre o

río, cos característicos bancais ou socalcos, onde aínda se cultiva a vide da que se obtén o afamado viño do Ribeiro.

Volvemos á praza da Magdalena e atopámonos o *Gastrobar O Birrán*, nos baixos dun palacete renacentista do XVI, onde ao parecer se situaba a sinagoga do século XII, que en Ribadavia se chamou Torá, nome do texto sagrado que se lía durante as cerimoniais. A sinagoga estaría acompañada, probablemente, por outros edificios importantes para a comunidade, como a escola talmúdica para o estudo dos textos sagrados, a carnicería sen produtos derivados do porco, o forno para cocer o pan sen lévedo ou unha piscina de ablucións para a purificación do venres anterior ao Sabbath, día de oración e descanso para os xudeus.

Dende a praza da Magdalena continuamos pola rúa Merelles Caula, antiga rúa da Xudería, e enlazamos coa rúa **Porta Nova de Arriba** ¹³, onde atopamos a *Taberna O Papuxa*, toda unha institución en Ribadavia, que leva dous séculos aberta e ten como peculiaridade que o chan é de terra, porque así se conserva mellor a humidade e o frescor do viño; os bancos corridos favorecen a conversa e o máis curioso é que un se serve o viño directamente das barricas. Debaixo da adega, existe un túnel que comunica co río Avia e que, segundo contan as lendas, serviu para que os xudeus puidesen fuxir



despois do decreto de expulsión dos Reis Católicos de 1492.

Dende aquí enlazamos coa travesa da Porta Nova e no n° 7 unha placa lembra que neste lugar naceu María de los Ángeles Gulín, filla predilecta de Ribadavia, considerada pola crítica a mellor soprano da súa época. Alcumada «o terror dos tenores», a súa imponente voz empequeñecía a tódolos que compartían escenario con ela e tras gañar en 1968 o premio Voces Verdianas, centrou a súa carreira na interpretación das óperas de Verdi.

E chegamos a **rúa Porta Nova de Abaixo** ¹⁴, onde continúa viva a forma construtiva

PÁXINA OPOSTA Doces hebreos
ARRIBA Detalle dunha verxa do Barrio Xudeo



típica da comunidade xudía, vivendas alinteladas de cantaría de reducidas dimensións, balconadas de madeira e, debaixo destas, un zócolo diante de dúas portas xemelgas, unha para o negocio e a outra de acceso á vivenda. Debaixo do balcón exhibíase a mercancía e traballábase os días de mal tempo.

Sáimos pola **Porta Nova** ¹⁵ ou de Celanova e contemplamos os restos da MURALLA que protexeu Ribadavia dende o século XII; nalgunhas partes acada os cinco metros de alto. A porta está ameada e ornada coas armas da vila. Subimos pola rúa Extra muros e chegamos á **rúa Virxe do Portal** ¹⁶, onde se encontra o templo dedicado á patroa de Ribadavia e do Ribeiro. A IGREXA DA VIRXE DO PORTAL sorprende pola sobriedade clásica

ARRIBA Porta Nova
ABAIXO Detalle da muralla

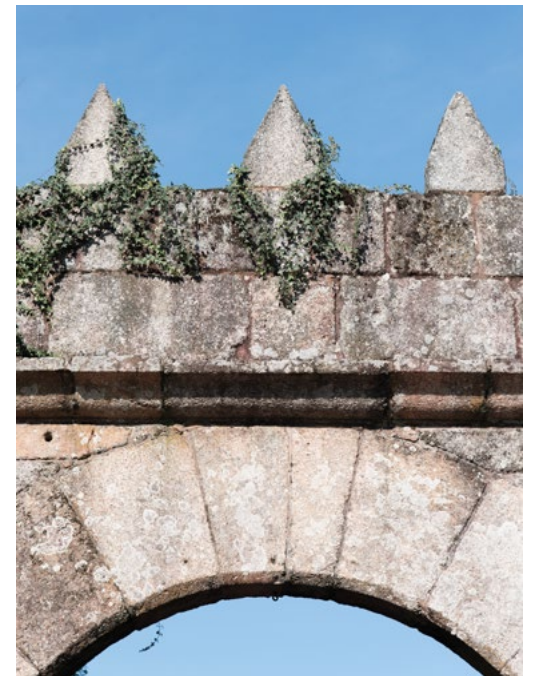
do exterior, en contraste coa rica ornamentación barroca do seu interior. O retablo, de madeira de ciprés, recolle nos seus medallóns os Misterios do Rosario, que encadran a curiosa imaxe de María levando no seu colo o corpo de Cristo morto. Chama a atención a enorme desproporción de ámbalas dúas imaxes, posto que Xesús, representado como home, ten o tamaño dun neno.

Rematamos a nosa visita na IGREXA DE SAN DOMINGOS. Trátase da segunda fundación dos dominicos en Galicia e está considerada como un dos mellores exemplos do gótico mendicante galego. No seu interior garda boas mostras de arte funerario dos séculos XV ao XVIII. O convento funcionou, dende o ano 1299, como casa de estudos, con cátedras de Teoloxía, Moral e Gramática. Xa no século XIX pasou a mans civís.

Nos arredores sitúase o Café-Bar Calvo, que os domingos e festivos e tamén os días 10 e



25 de cada mes, coincidindo coa feira quinzenal, ofrece servizo de polbeira, ao marxe da súa carta habitual. É un sitio ideal, sobre todo a súa agradable terraza, para degustar o bo viño do Ribeiro acompañando un polbo á feira.



ARRIBA Igrexa de Santo Domingo
ABAIXO Detalle da Porta Nova



A Igrexa de San Francisco e paseo do Avia

A igrexa e convento de San Francisco sitúanse, posiblemente, sobre a Abróbiga Romana ou Ripa Avia, a primeira localización da poboación ata os tempos do rei don García. Dende o século XIV os franciscanos instaláronse na vila e chegaron a ser a terceira comunidade máis numerosa de Galicia; pouco antes da desamortización contabilizábanse 70 frades. O templo é o máis moderno de Ribadavia, está dedicado a san Antonio e posúe unha boa colección de retablos barrocos no seu interior. Dende o adro da igrexa gozamos

de estupendas panorámicas sobre o río Avia e Ribadavia.

A visita pódese completar cun paseo seguindo o curso do río Avia ata chegar á confluencia co río Miño. Durante o camiño albíscase unha agradable panorámica do Conxunto Histórico-Artístico de Ribadavia e da xenerosa natureza que o encadra, ata chegar á confluencia entre os ríos Avia e Miño.

PÁXINA ANTERIOR Termas de Prexigueiro
ABAIXO San Xes de Francelos



San Xes de Francelos e as termas de Prexigueiro

A uns escasos cinco quilómetros de Ribadavia, na parroquia de Santa María Madalena de Francelos, sitúase o pequeno templo visigodo dedicado a San Xes, que formou parte dun antigo mosteiro medieval. Conserva elementos arquitectónicos e decorativos da arte prerrománica, que representan escenas bíblicas como a Fuxida a Exipto ou a Entrada de Xesús en Xerusalén. Trátase dunha peza única en Galicia e é unha visita imprescindible para os amantes e estudosos da arte da Alta Idade Media.

eguimos o curso do río Miño e, a uns catro quilómetros, chegamos ás termas de Prexigueiro, onde podemos gozar dun complexo termal na que se xunta un circuío xaponés ao aire libre -en harmonía coa natureza- con tratamentos a base de uvas autóctonas (Treixadura e Mencía). Un lugar perfecto para se relaxar.

O Museo do Viño de Galicia

Na vella casa reitoral de Santo André de Camporredondo instálase o Museo do Viño de Galicia co obxectivo de difundir o patrimonio cultural vitivinícola galego. A través das súas oito salas expositivas, pódense coñecer as cinco denominacións de orixe da comunidade, as variedades de uva, as condicións do solo, a transformación da paisaxe, a evolución das técnicas de vendima ou os diferentes oficios vencellados á actividade. Durante a visita, poderemos observar como son os antigos lagares e a adega-cova escavada na rocha, xa que este edificio estivo ligado dende a Idade Media á explotación vinícola.





גבליצב