



Lugo



**un paseo de
historia e vida**

Lugo



LUGO É, SEN DÚBIDA, A CIDADE DAS MURALLAS. NADA MÁIS ADENTRARNOS NESTA CAPITAL DE POUCO MENOS DE CEN MIL HABITANTES, INTUÍMOS O PESO ESPECÍFICO DESTE MONUMENTO: A TOTALIDADE. TODO XIRARÁ, DESDE MEDIADOS DO SÉCULO III DA NOSA ERA, ARREDOR DOS SEUS MUROS DEFENSIVOS ROMANOS QUE COBREN UNHAS 35 HECTÁREAS. DANLLE CORPO, ALMA E MOVEMENTO, GRANDIOSIDADE E MAXESTADE.

DEFENDERON LUCUS AUGUSTI DE ATACANTES DECENAS DE VECES E, POR ESTE MOTIVO, ROMA ESTARÁ SEMPRE PRESENTE. PORÉN, MALIA ESTA ROTUNDIDADE, LUGO NON É HOXE UNHA CIDADE ROMANA NO SEU TRAZADO, CUADRICULADA E RACIONAL. O SEU DESEÑO É MEDIEVAL, INTENCIONALMENTE CONFUSO: CON SEMELLANTE DEFENSA, SE O INIMIGO A SUPERASE, QUE MELLOR QUE DESORIENTALO. O ITINERARIO QUE PRESENTAMOS É TORTUOSO COMA O CONCEPTO MESMO DE URBE MEDIEVAL, E MESTURA ESTE RICO PASADO ROMANO E MEDIEVAL CO RITMO DUNHA CIDADE QUE QUERE ESTAR Á ALTURA DAS CIRCUNSTANCIAS, SEN PERDER A SÚA ESENCIA.

Imprescindibles

A Porta de San Pedro



B Praza Maior



C Pazo do Concello



D Porta Miñá



E Catedral e porta de Santiago



F Porta Falsa



A ruta




- 1 Praza da Constitución
- 2 Porta do Castelo
- 3 Praza do Campo Castelo
- 4 Porta de San Pedro
- 5 Rúa de San Pedro
- 6 Praza Maior
- 7 Rúa Luis Pimentel
- 8 Praza de Santa María
- 9 Rúa do Bo Xesús
- 10 Praza de Pío XII
- 11 Rúa da Catedral
- 12 Rúa do Miño
- 13 Rúa Nova
- 14 Praza do Campo
- 15 Rúa da Cruz
- 16 Rúa Conde de Pallares
- 17 Rúa Armanyá
- 18 Praza da Soidade
- 19 Praza de San Domingos
- 20 Rúa de San Marcos
- 21 Praza de Ferrol
- 22 Porta Falsa
- 23 Porta da Estación
- 24 Rúa do Teatro
- 25 Rúa da Raíña
- 26 Rúa de Xoán Montes
- 27 Rúa do Progreso



Lugo

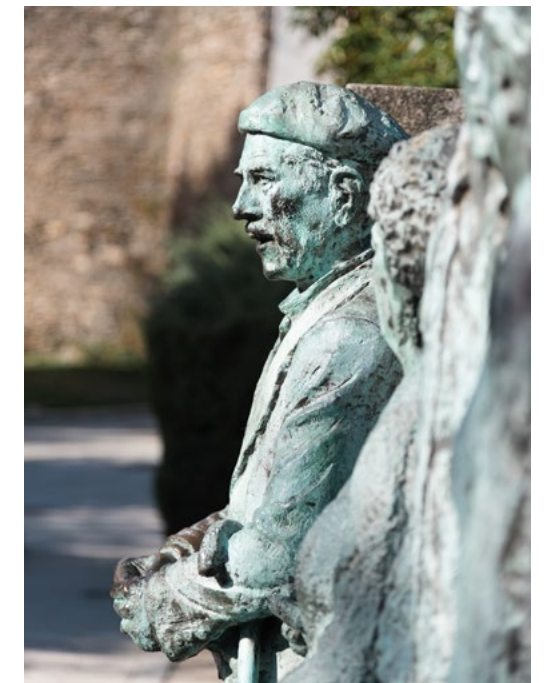
LUGO É, SEN DÚBIDA, A CIDADE DAS MURALLAS. NADA MÁIS ADENTRARNOS NESTA CAPITAL DE POUCO MENOS DE CEN MIL HABITANTES, INTUÍMOS O PESO ESPECÍFICO DESTE MONUMENTO: A TOTALIDADE. TODO XIRARÁ, DESDE MEDIADOS DO SÉCULO III DA NOSA ERA, ARREDOR DOS SEUS MUROS DEFENSIVOS ROMANOS QUE COBREN UNHAS 35 HECTÁREAS. DANLLE CORPO, ALMA E MOVEMENTO, GRANDIOSIDADE E MAXESTADE.

DEFENDERON LUCUS AUGUSTI DE ATACANTES DECENAS DE VECES E, POR ESTE MOTIVO, ROMA ESTARÁ SEMPRE PRESENTE. PORÉN, MALIA ESTA ROTUNDIDADE, LUGO NON É HOXE UNHA CIDADE ROMANA NO SEU TRAZADO, CUADRICULADA E RACIONAL. O SEU DESEÑO É MEDIEVAL, INTENCIONALMENTE CONFUSO: CON SEMELLANTE DEFENSA, SE O INIMIGO A SUPERASE, QUE MELLOR QUE DESORIENTALO. O ITINERARIO QUE PRESENTAMOS É TORTUOSO COMA O CONCEPTO MESMO DE URBE MEDIEVAL, E MESTURA ESTE RICO PASADO ROMANO E MEDIEVAL CO RITMO DUNHA CIDADE QUE QUERE ESTAR Á ALTURA DAS CIRCUNSTANCIAS, SEN PERDER A SÚA ESENCIA.

Iniciamos este itinerario na **praza da Constitución** , en fronte da estación de autobuses e da chamada Prisión Modelo, convertida

hoxe no **CENTRO SOCIAL E CULTURAL DO VELLO CÁRCERE**, un espazo que conta con aparcadoiro público subterráneo. É unha zona de moi doado acceso, ben comunicada e sinalizada.

De fronte pódese xa contemplar a **MURALLA**, Patrimonio Mundial da Humanidade dende o ano 2000. O uso da pedra tipo lousa, que en toda a zona oriental de Galicia é protagonista, chama a atención do visitante, non só porque con ela se cobren casas vellas e modernas, senón porque é o material fundamental de obra da muralla, abundante e doada de traballar. Imprimíuselle un ritmo de construción relativamente rápido aos 2 117 metros de perímetro. Estaba completa-



P. ANTERIORES Rúa da Maruca, Avenida Castelao
PÁXINA OPOSTA A Muralla, Patrimonio de la Humanidad
ABAIXO A familia Pelúdez



mente recebada con argamasa e morteiro, o que lle daba solidez, resistencia e uniformidade visual. Só as portas importantes ou as máis antigas, e as súas torres, están construídas coa dura pedra granítica.

Na **porta do Castelo** 2, polo seu lado dereito, vemos unha das súas modificacións contemporáneas de maior tamaño: o **REDUTO CRISTINA**. Durante as guerras carlistas, en 1837, decidiuse reforzar polo lado exterior

o muro orixinal, porque estaba derrubado e arruinado.

Aquí se xunta a Rolda, a rúa que bordea a muralla, coa rúa de Vigo, onde se atopa un dos establecementos hostaleiros máis innovadores e orixinais que abriron nos últimos anos na cidade, a **Polbeira Aurora do Carballiño**, co seu produto estrela, o polbo, rei de toda a gastronomía galega. A decoración interior destaca por presentar grandes toneis habilitados para albergar mesas.

A cidade é coñecida en toda Galicia por ser un dos mellores puntos para degustar o polvo ao estilo tradicional, o polbo á feira. As feiras máis importantes da cidade son as de San Froilán, celebrando a súa festividade arredor do día 5 de outubro. Isto lémbrenolo



ARRIBA Porta do Castelo

ABAIXO O polvo, rei da gastronomía galega

PÁXINA OPOSTA Cárcere dos Bispos

tamén un curioso grupo escultórico situado moi preto desta porta da muralla, na zona axardinada, que representa á ficticia familia Pelúdez, que durante anos serviu ao escritor e periodista local Trapero Pardo para narrar como vivía e gozaba a xente humilde das feiras de San Froilán.

A porta do castelo é nova, do século XIX, e unha das dez que hoxe conserva a muralla. Ábrese rompendo unha das torres pola súa zona máis ancha, para permitir o paso e a comunicación entre a antiga Prisión, dentro, e a nova Cárcere Modelo, fóra. Este antigo cárcere, de infausto recordo para moitos, convértese hoxe nun espazo cultural e de encontro (Centro Social e Cultural do Vello Cárcere), dando cabida a exposicións e manifestacións artísticas de todo tipo. Unha respectuosa e magnífica rehabilitación conseguiu transformar este lugar nun espazo luminoso e diáfano.

Volvendo á muralla, observaremos as pequenas portas laterais, denominadas fielatos, que estaban destinadas ao pago dos impostos de paso, coma os portádegos.

Unha vez xa dentro do perímetro, dirixímonos á **praza do Campo Castelo** 3, presidida polo gran pazo barroco do século XVIII, a chamada **CÁRCERE DOS BISPOS** ou Prisión Episcopal. Debémonos fixar nos seus curiosos remates superiores, a xeito de imposibles chemineas ou torres ameazantes.




Continuamos o noso paseo seguindo o sentido da muralla, bordeando as construcións e deixando sempre as fachadas a nosa dereita. Sitúanse aquí algúns dos establecementos que teñen o privilexio de albergar no seu interior restos arqueolóxicos da época romana. Chegamos á cara interna da muralla e atopamos unha curiosa abertura na parte alta do muro. Trátase dun dos accesos orixinais do século III que foron concibidos como paso exclusivo dos soldados, xa que unicamente se podía entrar a través de escalas levadizas portátiles.

No camiño atopamos a **porta de San Pedro** 4, se cadra a de maior monumentalidade das dez actuais e con toda certeza unha das cinco orixinais. As súas torres grandes, imponentes, están labradas en sólida cantería e alí vemos o escudo da cidade, do século XVIII, entre dous leóns. Por esta porta entra na cidade, desde a Idade Media, o Camiño



Primitivo de peregrinación a Santiago de Compostela que vén desde Oviedo.

Pola **rúa de San Pedro**  seguimos as cunchas de vieira de bronce que hai nas lousas e serven de orientación aos peregrinos.

Resulta curioso un letreiro que hai enriba dunha pequena porta, no nº 43, que di: «Madrid en Lugo. Fundada en 1925». Trátase dunha das panadarías con máis encanto e

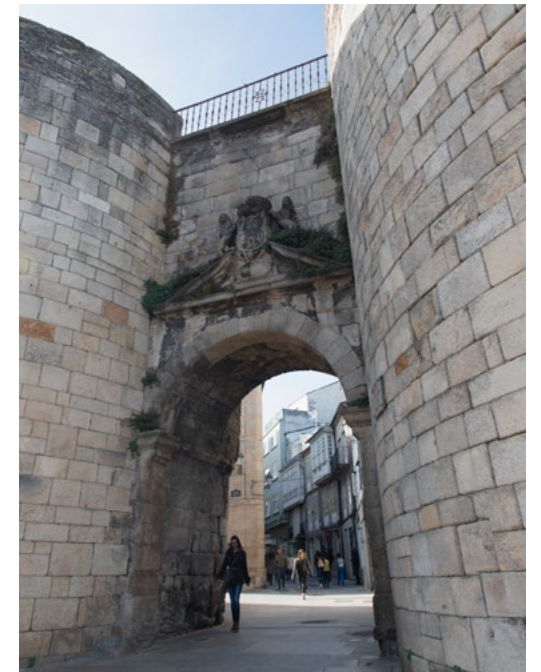
prestixio da zona, que nos ofrece un pan de pobo de moi boa calidade e saborosas empanadas. En fronte atópase a [Cordoaría Pérez Carro](#), que atesoura case século e medio de tradición. Véndense aquí todo tipo de cordas, rollas, caxatos, sombreiros de palla, aparellos para as cabalerías, etc.

Unha estreita canella á dereita condúcenos ao Cantiño, unha estreita retorta que forma unha pequena rúa secundaria, que pasa inadvertida. Neste recuncho descubrimos enxebres baiucas das de toda a vida, que serven pratos tradicionais e sinxelos, coma o [Candil do Cantiño](#), fundado en 1968.



Na seguinte rúa das Nóreas atopamos o [Albergue de Peregrinos](#) e o [Restaurante Paprica](#), que nos ofrece unha innovadora solución gastronómica como tarxeta de presentación e un produto fresquísimos para esta cociña de autor, chegada da man de Álvaro Vilasante, que pertence ao selecto Grupo Nove e ostenta o Q de Calidade. Os seus pratos de mercado combinan tradición e modernidade, como tamén o fan a súa exquisita decoración e a terraza interior, moi aproveitable nos meses de verán.

A rúa de San Pedro foi tradicionalmente o punto de encontro dos mellores comercios da cidade, onde abundan as xoiarías, locais de venda de roupa, zapatarías, algunhas tendas de alimentos selectos, onde aínda perduran antigos letreiros usados como reclamo nas súas vidreiras, que son verdadeiras obras de arte. Chaman a nosa atención [Confecções García](#) ou, ao final da rúa, a [Gran Farmacia Central](#), fundada a comezos do século XX e rexentada pola terceira xeración da mesma



familia. É un deses lugares necesarios, por fermosos, que xamais deberían deixar de existir. Hoxe hai moitas farmacias, pero como as de antano, xa moi poucas. Nesta rúa encóntrase a [Xeadaría Bico de Xeadó](#) con produto artesanal, elaborado con leite 100% galega, e un interiorismo coidado. Case ao seu carón, no nº 12, Mangata, centro de beleza holística, onde tamén nos ofrecen produtos e tratamentos naturais, libres de tóxicos, con cosméticos veganos de autor.

Nas proximidades de Correos, diriximos a nosa ollada cara ao alto e sorprende-nos a imaxe dun carteiro con corneta e co seu característico traxe de antano; trátase dun [AUTÓMATA](#) que xira e fai sonar a súa corneta

PÁXINA OPOSTA, ARRIBA Rúa de San Pedro
PÁXINA OPOSTA, ABAIXO O Cantiño
ARRIBA Porta de San Pedro
ABAIXO Cordoaría Pérez Carro



para dar as horas acompañando á campá que nos deleita co tema Negra Sombra, que o músico lucense Xoán Montes compuxo para o famoso poema de Rosalía de Castro.

Entre a rúa de San Pedro e a praza Ángel Fernández Gómez, ocupando unha esquina emblemática, está a Peletería Lucus que, con 40 anos de antigüidade é todo un referente, sobre todo no nadal, grazas aos seus creativos escaparates. Deseguido, a librería Lecto-Cosmos, cun interiorismo de vangarda.

Non é de estrañar que reciba o premio do Colexio Oficial de Arquitectos de Galicia (COAG) pola reforma deste antigo almacén. Aquí o libro é o absoluto protagonista, ata tal punto que se suprimen os tradicionais estantes que aquí penduran do teito.

A escasos metros, Creacións Chica de Canela Vintage, é un universo pensado por Lucía Dorado -unha das creadoras máis activas de

ARRIBA Lecto-Cosmos

ABAIXO Farmacia Central

PÁXINA OPOSTA, ARRIBA Autómata de Correos

PÁXINA OPOSTA, ABAIXO Pazo do Concello

PÁXINAS SEGUINTE Círculo das Artes, praza Maior



Lugo-, para os máis pequenos, onde atopar desde xoguetes retro, pasando por moda sostible ata verdadeiros artigos vintage, recuperados de vellas tendas e esquecidos almacéns.

Antes de entrar na **praza Maior** ⁶ vemos a IGREXA DE SANTIAGO, de metade do século XVIII, coa súa fachada neoclásica e unha gran cantidade de detalles barrocos, que se cadra ocupa hoxe parte do soar que acolleu a antiga basílica do Foro Romano. Lembremos que daquela as basílicas non eran lugares de culto.

Preside a praza o PAZO DO CONCELLO, do ano 1738, que posúe unha das máis fermosas e harmoniosas fachadas do barroco civil en Galicia, con dous andares e unha balconada, que proporciona unha sensación de horizontalidade, que se traduce en serenidade e solidez. Está remarcada por unha gran pilastra central, que culmina a xeito de peita,







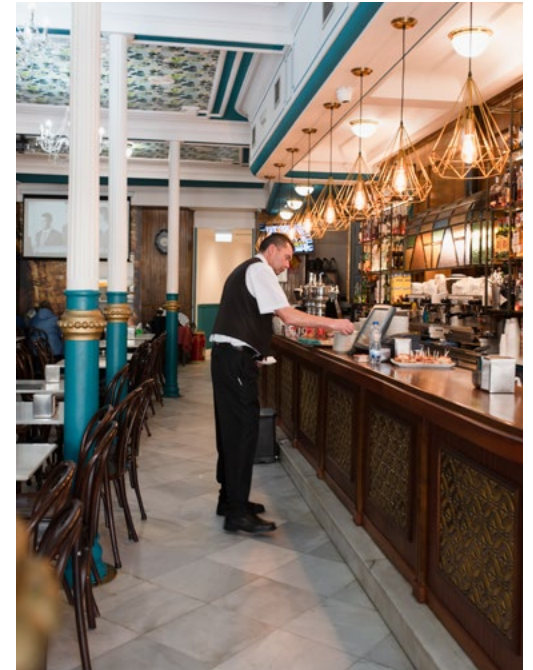
onde se labrou un escudo. Foi realizada polo mestre Lucas Ferro Caaveiro.

A PRAZA MAIOR amosa un heteroxéneo e interesante conxunto urbanístico onde atoparemos diferentes tipoloxías e estilos arquitectónicos: barroco, modernismo, racionalismo... Ademais, unha serie de elementos exornan e completan o conxunto, coma o gran taboleiro, realizado en mármore, para xogar ao xadrez, flanqueado por

dous robustos magnolios; o palco da música, de ferro fundido, deseñado por Nemesio Cobreros en 1887 para que actuase a Banda municipal; e dous grupos de esculturas que fan referencia ao pasado romano da urbe: un de Ramón Conde, titulado o Arco de Triunfo, que representa a César Augusto e a Paulo Fabio Máximo coa orde de fundación e os planos da cidade; e o outro, máis lúdico, representa unha biga, un carro militar romano arrastrado por un cabalo, realizada polo artista José Ortiz coa axuda dun ferreiro de Taramundi de orixe austríaco, Friedrich Brasmsteidl.



Moi preto destas esculturas vemos o edificio do século dezanove do CÍRCULO DAS ARTES, de 1898, un referente da vida cultural na cidade. No lado oposto, está o chamado Cantón, con soportais, onde nos atopamos un bo puñado de establecementos de todo tipo: ópticas, banca, de vestimenta... e, por suposto, de hostalaría, con animadas terrazas. Entre eles é toda unha referencia o Café del Centro, fundado en 1903 co nome de Café Moderno, con columnas de ferro fundido e un sofisticado sistema de iluminación para aquel ano. A súa situación fixo que cambiase a súa denominación decontado. Os dous clientes fixos da mesa que hai a carón da porta, lendo El Progreso, o diario local, lémbrennos o ambiente modernista de época. Á parte de cafés e chocolates, como se anuncia na porta, ofrecen caldo nos días máis fríos, o menú do día e a posibilidade de selar a quiniela. Ao seu carón, no nº 13, Arabat bríndanos a posibilidade de facernos con elegantes camisas á medida ou magníficas gravatas de seda, tal e



como vestían os intelectuais e ilustrados que frecuentaban o café.

Desde alí, descendemos as escalinatas pola **rúa de Luís Pimentel 7** e chegamos á **praza de Santa María 8**. A nosa dereita, vemos o PAZO EPISCOPAL, barroco e cun certo aire de pazo rural, onde se aloxaron, entre o 10 e o 12 de outubro de 1496, os Reis Católicos na súa visita a Lugo, xa que o bispo era da súa mesma familia.

Na mesma praza atopamos tamén un cruceiro e os restos arqueolóxicos dun baño do século IV, pertencentes a unha mansión romana ou tal vez a algún baptisterio paleo-



PÁXINA OPOSTA, ARRIBA Arco de Triunfo
 PÁXINA OPOSTA, ABAIXO Palco da Música
 ARRIBA Café do Centro
 ABAIXO Circulo das Artes
 PÁXINAS SEGUINTE Catedral





cristián, con ricas decoracións en mosaico de tradición africana.

No nº 12 da achegada rúa do Bispo Basulto, ben visible dende a praza, atopámonos cun espazo de arte contemporánea, a [Galería La Catedral](#), especializada en arte galega, que aposta polos novos valores do panorama artístico, dando a coñecer aos seus creadores. E a poucos pasos, na **rúa do Bo Xesús** 9, sorpréndenos unha casa moi particular, xa que tódalas súas ventás e balconadas están cheas de bruxas, de moi boa feitura e algunha delas de tamaño considerable; resulta un conxunto moi rechamante. Nos baixos, hai unha tenda de records e artesanía típica, [Triskel](#), que ten precisamente nestas personaxes a súa especialidade; están realizadas a man por un artesán da casa.

A [CATEDRAL DE LUGO](#) era o único templo de toda a cristiandade que, ata hai medio século, ostentaba o privilexio da exposición

da sagrada forma tódolos días do ano. Nin a mesma Basílica de San Pedro en Roma podía facelo, só o día de Corpus Christi, como tódalas demais. Este privilexio está reflectido nas armas heráldicas da cidade e tamén no antigo escudo do Reino de Galicia, que mudou na actualidade a custodia por un cáliz.

O templo, declarado pola UNESCO Patrimonio da Humanidade no ano 2015, como elemento singular dentro do Camiño Primitivo, é un edificio de base románica, do século XII, como se manifesta en boa parte da súa arquitectura e decoración pétreo. Foi ampliado ao longo da historia e rematado en 1880 coa construción das torres na fachada principal. No ano 2017 reabriu o Museo Diocesano e Catedralicio cuns fondos e un programa expositivo de grande interese.

Accedemos ao interior pola Portada Norte, a única fachada románica que se conserva. No tímpano, dispónse unha imaxe de Cristo en



maxestade encadrado nunha améndoa mística e, aos seus pés, un capitel no tambor do cal se representa a Última Cea. Nas portas de madeira, as ferraxes que suxeitan as madeiras son atribuídas a algún grupo de ferreiros xermanos itinerantes, posibles peregrinos, de principios do século XIII.

No deambulatorio, unha das grandes xoias que posúe esta Catedral, atópase a Capela da Virxe dos Ollos Grandes, patroa da cidade e así denominada pola expresividade do seu ollar. A súa talla, en alabastro polícromo e de autor anónimo, preside o altar dende finais do século XV e é unha das escasas mostras da tipoloxía coñecida como a Virxe do Leite existentes en Galicia. En 1726, o mestre Fernando de Casas Novoa encargouse da arquitectura en pedra e da decoración do baldaquino en madeira, concibíndoo como un todo; a súa planta circular, ben visible dende o exterior, está case exenta.



Nos extremos Norte e Sur do transepto podemos ver táboas e entalladuras do escultor e arquitecto Cornelis de Holanda, realizadas 1531 con escenas da vida da Virxe María, que noutrora formaban parte do retablo do altar maior. Hoxe, no altar maior, contemplamos a obra neoclásica que alberga a custodia e dá protagonismo e luminosidade a un templo medieval. As vidreiras, mármore de Carrara e xaspes puídos proporcionánlle un aire luxoso e completamente renovado. Unha das singularidades desta catedral é que aínda mantén no seu sitio orixinal o coro, que conta con 66 sitiais de talla barroca, firmados por Francisco de Moure e realizados en 1621 en madeira de nogueira e castiñeiro.

PÁXINA OPOSTA Catedral
ARRIBA Praza de Pío XII
ABAIXO Capela de San Froilán



Antes de saír da catedral visitamos a CAPELA DE SAN FROILÁN, patrón de Lugo, onde destaca a que probablemente sexa a peza de maior antigüidade de toda a basílica: un sepulcro atribuído a Froila, a súa lendaria nai, á quen mesmo se lle atribúe tamén o don da santidad.

Saímos pola **praza de Pío XII** ¹⁰ para contemplar a tardía fachada principal da catedral, realizada entre os séculos XVIII e XIX, onde vemos outra representación de san Froilán, acompañado do seu característico lobo.

Fronte á catedral, atopamos novamente a muralla e a PORTA DE SANTIAGO, utilizada polos cóengos do Cabido, porque daba acceso ás

ARRIBA Pazo de Orbán e Sangro

PÁXINA OPOSTA Porta Miñá

súas hortas. A rampla de acceso ao adarve lévanos ao **paseo dos Cóengos**, unha das estampas máis fermosas e fotografadas da muralla. Se nos fixamos no chan, unha placa lémbra-nos os tres bens declarados Patrimonio da Humanidade que ten Lugo: muralla, catedral e Camiño Primitivo. Ao seu carón, está a chamada DOMUS DO MITREO, que alberga os restos dun lugar de culto ao deus persa Mitra, dos séculos II e III. O edificio pertence á Universidade de Santiago de Compostela e serve de sede á Vicerreitoría do Campus de Lugo.

A un lado da praza, atopamos El Alquimista, unha tenda especializada en artesanía e produtos gastronómicos da provincia de Lugo. Tamén é un espazo de encontro onde se organizan cursos e obradoiros.

O percorrido continúa pola **rúa do Miño** ¹² e a arquitectura nobiliaria se nos manifesta cos seus brasóns en todo o seu esplendor, coma no pazo das Pombas (nº7), un exemplo de arquitectura barroca civil de 1771. Nesta mesma rúa, están a Oficina de Turismo da Xunta de Galicia e o Centro de Interpretación do Camiño de Santiago.

Tomamos un pequeno desvío, pola travesía do Miño, para chegar ao refinado HOTEL MONUMENTO PAZO DE ORBÁN E SANGRO, nun pazo barroco, coas típicas molduras de gusto compostelán, do século XVIII. Moi preto atópase a PORTA MIÑÁ, unha das máis antigas

da muralla, que era utilizada polos peregrinos para saíren da cidade no seu camiño cara a Santiago de Compostela.

Desandamos os nosos pasos para continuar pola rúa do Miño e, no nº 26, batemos cun espazo dedicado ao viño, EnVinissi, onde vivir unha experiencia diferente, xa que non só venden viños senón que tamén organizan catas, cursos, degustacións e eventos para coñecer e afondar na cultura vitivinícola. E case sen movermos, na próxima **rúa da Tinería** nº 22, pasamos do mundo do viño ao mundo da cervexa da mao de Cervexa Artesá Aloumiña. Esta fábrica-tenda produce uns 50 000 litros ao ano de cervexas artesás. Un lugar especial onde degustar as súas diferentes variedades, algunhas tan exóticas coma as elaboradas con auga de mar ou café Cerrado de Brasil. Tamén podemos coñecer de primeira man o proceso de elaboración a través de visitas á fábrica, catas ou cursos.

O noso percorrido lévanos pola **rúa Nova** ¹³ ata o PAZO DA MAZA, outro pazo barroco brasonado que foi remodelado en 1995. Hoxe ocúpa-o Dinoslandia, un centro de lecer infantil, concibido como unha minicidade chea de atraccións e actividades, que fará as delicias dos máis pequenos e que ademais nos ofrece servizo de cafetaría.

A rúa Nova é unha das rúas típicas de viños e tapas. Entre bares e restaurantes descubrimos o Restaurante Campos, destacado co Q



de Calidade Turística e aberto dende 1952 nun pazo do século XVIII.

Dende aquí chegamos á **praza do Campo** ¹⁴, noutrora lugar do mercado de produtos agrícolas. Ata hai ben pouco había cultivos de mediano tamaño intra muros, coma millo ou patacas. A relación económica co mundo agrícola é aínda hoxe vital para a cidade, que acolle industrias lácteas, cárnicas, fitosanitarias e de comercialización de produtos do campo.

No centro da praza dispónse unha fermosa FONTE de 1754, maciza e sólida, que ten no alto a imaxe labrada en pedra de san Vicente Ferrer, predicador valenciano, patrón protector contra as epidemias. Nalgunhas ocasións, durante as festas de San Froilán, faise abrollar viño polos seus canos..

Para seguir descubrindo aspectos de Lugo e a súa muralla é imprescindible visitar o



Centro de Interpretación da Muralla, que se atopa aquí mesmo, nun palacete do século XVIII, onde, ademais, nos poden informar sobre calquera aspecto da cidade, xa que aquí está a oficina municipal de turismo..

Algunhas das edificacións reutilizan restos arqueolóxicos romanos, coma a terraza do *Restaurante Antas*, onde se atopa a única columna circular de toda a praza. Hai teorías que sitúan aquí un dos posibles lugares do Foro Romano.

Continuamos o noso paseo pola **rúa da Cruz** ¹⁵, tamén chea de baiucas, entre elas, curiosamente, está a *Xoiaría de Honorino Freire*, especializada en réplicas de ourivería prerromanas e imperiais, coma o famoso Torques de Burela, arracadas e fíbulas, cunha calidade excepcional. Ao final da rúa estableceuse a *Xoiaría Calvo*, ocupando un pazo do XVIII, pertencente ao rexedor Osorio, co seu escudo de armas na porta principal, obra do gran mestre Ferro Caaveiro.

Xiramos á esquerda pola **rúa do Conde de Pallares** ¹⁶ e vemos un negocio de época, a tenda *Sombreros da Costa Campos*, con todo tipo de gorros, toucados e sombreiros, luvas e outros complementos. A decoración da súa

PÁXINA OPOSTA Fonte de San Vicente Ferrer
ARRIBA Sombreros da Costa Campos



fachada amosa o apego á tradición do comercio de comezos do século XX.

Outro bo exemplo do barroco galego é o *PAZO DO CONDE DE PALLARES*, que dá nome á vía, brasonado coas armas dos Ulloa e Montenegro, que, despois dunha respectuosa restauración, foi ocupado pola firma Zara.

No chan da encrucillada coa rúa do Doutor Castro, buscamos unha placa de bronce que nos indica o paso intra muros da Vía XIX, que comunicaba as tres cidades máis importantes da Gallaecia Romana: Bracara Augusta (Braga-Portugal), Lucus Augusti (Lugo) e Asturica Augusta (Astorga-León). Nesta vía atopábase unha rica mansión romana, a xulgar polos riquísimos mosaicos que se poden contemplar nas ventás arqueolóxicas da Casa dos Mosaicos, no nº 22 desta rúa, e no Museo Provincial.

Nós continuamos pola rúa do Conde Pallares e xiramos á esquerda na de **Armanyá** ¹⁷, ata un monólito de bronce, situado en medio da vía, a modo de **Milladoiro romano**. No monólito aparecen indicadas, coas súas



denominacións latinas, as poboacións que se podían visitar na Gallaecia da Roma imperial: A Coruña, Lugones, Braga, Bande...

É tal a pegada romana na cidade que, a finais do mes de xuño e principios de xullo, celébrase dende 2002, Arde Lucus, unha das festas máis coñecidas e concorridas de Lugo. Durante tres días recréase como sería a vida e efervescencia urbana naquel período.

Camiñamos por esta rúa ata a **praça da Soidade** ¹⁸ e, para retomar forzas, nada mellor ca un pouco de azucre. *Vanity Cakes* ofréce-nos un bo variado de doces e tortas, coma a de cabaza ou a de cenoria con mascarpone, para levar ou consumir tanto dentro coma na súa terraza.

Nesta mesma praça e nunha esquina catívanos un comercio realmente singular: *Prestitio Equitación*. Os amantes dos deportes ecuestres non deben pasalo por alto pola súa variedade en artigos de gornición e de pel.

ARRIBA Pazo do Conde de Pallares

ABAIXO Miliario Romano

PÁXINA OPOSTA, ARRIBA Posto na rúa

PÁXINA OPOSTA, ABAIXO Praça da Soidade

Dende aquí contemplamos a igrexa gótica do antigo convento de San Francisco, hoxe IGREXA DE SAN PEDRO, as dependencias monacais da cal foron reconvertidas en 1957 en MUSEO PROVINCIAL. No seu interior consérvanse o claustro, un pequeno e austero refectorio, a cociña e algunhas dependencias anexas realizadas entre os séculos XIV e XV. É imprescindible a visita ás salas de ourivería castrexa, de mosaicos romanos, de cerámica da Real Fábrica de Sargadelos e de pezas de Francisco Asorey, o mellor escultor galego do século XX.

Na parte posterior, xunto ao ábsida da antiga igrexa franciscana, sitúase o MERCADO MUNICIPAL e en fronte, a PRAZA DE ABASTOS, exemplo de arquitectura racionalista. Aquí podemos atopar de forma directa a esencia e calidade dos principais produtos da nosa gastronomía: fresquísimos peixe e marisco da costa,



excelentes carnes frescas e curadas, así como embutidos e queixos. O pan e as empanadas teñen tamén as súas casetas específicas. A praça de abastos levantouse nuns terreos expropiados aos padres dominicos. O antigo CONVENTO E IGREXA DE SAN DOMINGOS, ocúpano dende 1840 as Madres Agostiñas.

Na **praça de San Domingos** ¹⁹, chama tamén a nosa atención o monumento de 1976 do Bimilenario da Fundación de Lugo, onde a figura dunha AGUIA DE BRONCE se ergue sobre unha columna granítica. A aguiña inspirárase nunha peza orixinal romana que tiña as ás semipechadas, polo que se menosprezou na



cidade acumándoo «O Pombo», o que fixo que, no ano seguinte, fora substituída pola aguiña que vemos agora coas ás abertas.

A nosa visita prosegue pola **rúa de San Marcos** ²⁰, onde, no nº 2, está *La Sucursal*, unha tenda de produtos gastronómicos, aberta dende hai case 80 anos, especializada





en viños e atendida por un persoal con ampla experiencia en enoloxía.

San Marcos, en Lugo, é sinónimo de DEPUTACIÓN PROVINCIAL. O edificio de 1866 foi inicialmente concibido como hospital aínda que xamais chegou a ter esa función. Decoran a fachada os escudos dos partidos xudiciais e as principais vilas históricas da provincia.

Avanzamos pola rúa, hoxe peonil, e acadamos a **praza de Ferrol** ²¹, onde vemos o CUARTEL DE SAN FERNANDO, co seu adusto estilo neoclásico militar do século XVIII, en contraste coa barroca IGREXA DE SAN FROILÁN. Pode sorprender que na fachada apareza san Bartolomé e non o patrón de Lugo, pero isto é debido a que aquí se erixiu o antigo hospital de San Bartolomé.

ARRIBA A Sucursal

ABAIXO Aguia de bronce na praza de San Domingos

Na zona axardinada, observamos a muralla, coa súa **porta Falsa** ²², que é, con seguridade, unha das cinco orixinais. Toda esta área é un importante xacemento arqueolóxico. Seguimos a muralla e, uns metros máis adiante, atopamos o único ascensor que existe para poder salvar o desnivel ata o adarve, o cal converte á muralla nun monumento accesible.

Os xardíns, adornados con fermosos exemplares de magnolios, proporcionannos unha agradable sensación de repouso e tranquilidade. Todo o conxunto ofrece un verdor magnífico, incluída a Muralla, á que a vemos sempre veciña, cuberta por xeracións de carriza e liques, a xeito de improvisado xardín vertical; o arboredo, coma un pequeno xardín-colección botánico. Son as traseiras do Pazo de San Marcos, sede da Deputación.

Sáimos da muralla pola **porta da Estación** ²³, de nova construción, tamén coñecida coma a do Príncipe Afonso, xa que foi inau-



INICIO

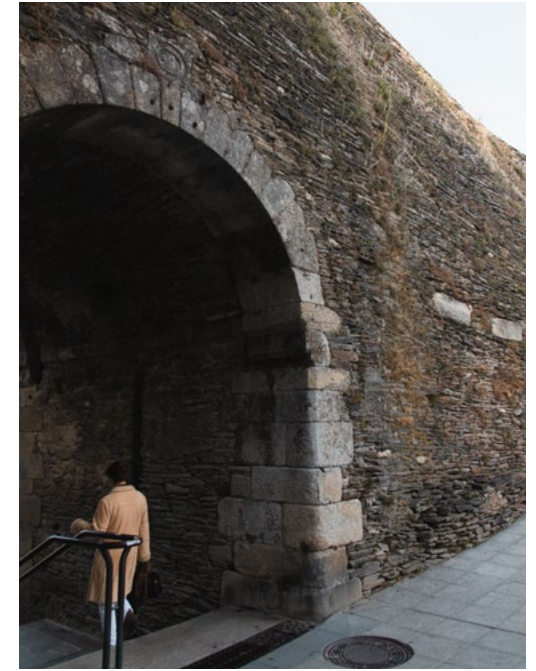
gurada polo fillo de Isabel II en 1875, co gallo da chegada do tren á cidade.

Subimos pola **rúa do Teatro** ²⁴ e, no nº 10, atopamos o Restaurante España, un establecemento con máis de medio século ás súas costas, rexentado polos irmáns López, que pertencen ao prestixioso e innovador Grupo Nove, e que está acreditado co selo Q de Calidade Turística. Dispoñen dunha moi boa despensa do campo veciño e mesmo crían os seus propios bois. No nº 14 desta rúa sitúase a tenda de interiorismo e decoración Gloria Sanz, que capitanea a un amplo equipo de arquitectas e deseñadores de interiores, e nos amosan o seu bo facer nos catro andares de exposición dun edificio catalogado e rehabilitado.

Na esquina coa rúa do Progreso, vemos un dos locais que marcaron toda unha época na cultura galega, a Galería Sargadelos.



MAPA DA RUTA



Non só vende as prezadas porcelanas que lle dan fama, senón que tamén ten librería, galería de arte, sala de conferencias... Deixa a súa pegada sempre no deseño, non só das cerámicas, senón en toda a estética do local. Nesta rúa atopamos ademais importantes xoiarías coma Modesto ou Joya Lugo. Outros negocios que contan cunha gran historia e tradición son a Paragüería Lucense ou Fontao no nº 21, que nos ofrece moda para nenos dende 1940.

Continuamos pola **rúa da Raíña** ²⁵, inaugurada pola raíña Isabel II e importante eixe comercial da cidade. Aquí podemos visitar a Confeitaría Madarro, un café e pastelería que xa dende 1891 marcou tendencia no

ARRIBA Porta Falsa

ABAIXO Deputación Provincial



gusto e na calidade dos seus produtos. Son provedores da Casa Real dende 1904. As finísimas canas de follado, pastas de té e as tortas tradicionais variadas son as súas especialidades.

Pola **rúa de Xoán Montes** ²⁶ conectamos coa rúa do Progreso, chamada así por se atopar nela a sede orixinal do diario de cabeceira da cidade, El Progreso, fundado en 1908 por don Purificación de Cora. Xunto ao edificio existe unha estatua súa, co periódico baixo o brazo, meditando sobre as novas do día.

ARRIBA Confitería Madarro

PÁXINA OPOSTA Xardíns da Diputación

Moi preto de aquí está a *Librería Balmes*, que dende 1870 continúa a ser un punto clave para a cultura na cidade, cun nutrido fondo editorial.

Avanzamos pola **rúa do Progreso** ²⁷ e enlazamos coa, xa coñecida, **rúa de San Pedro** ⁵, onde xiramos á dereita para chegar ás traseiras do edificio do **PAZO DO CONCELLO**. Aquí atopámonos co monumento ao que foi outro ilustre e querido veciño de Lugo, **ÁNHEL FOLE**, contador de historias, coma *Á lus do Candil* e contos tradicionais de mercado peso rural.

En fronte localizamos a tenda *Modesto Santa Eularia*, un negocio especializado en artigos e complementos de luxo, onde poderemos adquirir a súa coñecida Pulseira de Lugo, que nos amosa elementos alusivos á historia da cidade e algúns dos seus monumentos. Xusto ao seu carón, vemos a boutique de *Kina Fernández*, unha das grandes deseñadoras da moda galega, galardoada coa Medalla Castelao 1998 e o Premio Galicia en Feminino 2004.

E para rematar, achegámonos ao comezo da rúa da Raíña para ver o *Hotel Méndez Núñez*, o máis vello da cidade. Fundado en 1861 e rexentado pola mesma familia, os seus membros pódennos contar innúmeras anécdotas sobre os hóspedes que por el pasaron, dende espías ata xente do mundo da cultura e do espectáculo. Entre eles Afonso Daniel Castelao, intelectual, político e artista que partici-



pou na I Asemblea Nacionalista de Lugo en 1918, polo cal o vemos inmortalizado xusto á entrada do inmoible. Dende a sexta planta, na cafetería-restaurante, gózase dunha excelente panorámica do centro histórico e é un bo lugar para ler a novela *Hotel Almirante*, da escritora luguesa Marta Rivera de la Cruz, onde podemos descubrir os recunchos da cidade de Lugo do século pasado.



É MOI RECOMENDABLE ACCEDER AO ADARVE DA MURALLA PARA TER UNHA PERSPECTIVA DIFERENTE DESTA CIDADE BIMILENARIA E PERCORRER O PASEO NA SÚA TOTALIDADE E A ROLDA EXTERIOR.

A Porta de San Pedro, o Centro Arqueolóxico de San Roque e o río da Chanca

Saímos pola porta de San Pedro e baixando a rúa de San Roque atoparemos a CAPELA DE SAN ROQUE e, xustamente detrás, o CENTRO ARQUEOLÓXICO DE SAN ROQUE, onde as escavacións arqueolóxicas, realizadas dende 1989, revelaron unha antiga necrópole fóra das murallas. Este centro de interpretación permitíranos afondar no mundo funerario da época romana.

Seguimos o noso percorrido para deternos no nº 49, onde nos agarda *Vladimir Alvaroff*, coñecido como «o xenio da lámpadas». Este artista lucense dá renda solta á súa imaxinación, creando lámpadas e espellos con material reciclado. As súas pezas móvense entre a arte pop de Warhol e o surrealismo de Magritte.

Seguimos o Camiño Primitivo en dirección a Oviedo ata chegarmos ao río da Chanca, afluente do Miño, un eido natural que foi recuperado como zona de lecer e paseo, e para a práctica dos máis variados deportes ao aire libre. Acompáñanos no camiño fervezas,

vexetación de ribeira e moito verde, que arrodea tamén o viaduto do ferrocarril, unha magnífica solución de enxeñería que trouxo o progreso a Lugo en 1874.

Porta Miñá, as Termas e a Ponte Romana

Saímos da muralla pola PORTA MIÑÁ, tamén coñecida como a Porta do Carme, e, a escasos metros, contemplamos a capela da Confraría da Virxe do Carme e a Sala Porta Miñá, cunha exposición permanente que nos explica, a través de pezas arqueolóxicas, como se formou a cidade dende os primeiros momentos da chegada de Paulo Fabio Máximo, no século I antes de Cristo, ata o colapso do Imperio.

Un lugar que non coñeceu Paulo Fabio, na rúa do Carme, é a *Taberna Pajón*, unha tasca típica que permanece inmutable co paso do tempo e que nos ofrece comida caseira tradicional.

Seguimos os pasos dos peregrinos e descendemos ata ás beiras do río Miño, onde se atopa o Barrio da Ponte, coa ponte romana, vital para o movemento de tropas e o transporte de mercancías e viaxeiros. As vías e as pontes eran a columna vertebradora do Imperio. Fundouse aquí a cidade, á beira do río, como un campamento militar con zona civil, no Lucus, que en latín significa Bosque Sagrado.



Así a todo, outros queren ver no topónimo da cidade a referencia a unha deidade celta chamada Lug, deus dos bosques.

Neste punto tan importante, non podían faltar as termas, do século I despois de Cristo, para aproveitar a fonte termal de augas sulfurado-sódicas, que acadan os 43,8° C e son recomendadas para reumatismos, afeccións respiratorias, a pel... O [Hotel-Balneario de Lugo](#), con vestixios arqueolóxicos no subsolo e arredores, aínda aproveita estas características da auga. É un punto indispensable na oferta turística termal e de saúde na cidade. A ámbolos dous lados do hotel-balneario esténdense varios quilómetros de paseo ás beiras do río Miño.

O Museo Interactivo da Historia de Lugo (MIHL)

Situado no **Parque da Milagrosa**, esta arquitectura baixo terra sorpréndenos polos seus diáfanos espazos interiores e a importancia da luz natural, que se converte en algo corpóreo. As súas formas curvas e arredondadas remítennos aos perfís da muralla; non é de estrañar que se utilice este museo como escenario para catálogos de moda. No seu interior, a través das novas tecnoloxías, podemos gozar da historia de Lugo, ver exposicións temporais do máis heteroxéneo ou participar en actividades didácticas. O edificio é obra do premiado e internacionalmente recoñecido estudo de arquitectos Nieto y Sobejano.



გზიციზ