



 XUNTA
DE GALICIA

 Xacobeo 21-22

Ferrol



Barrio da Magdalena
un paseo de
historia e vida

Ferrol



ESTA RUTA ACHÉGANOS AO BARRIO DA MAGDALENA, UN DOS MÁIS SINGULARES DE GALICIA POLO SEU TRAZADO URBANO: UN RECTÁNGULO CRUZADO POR SEIS LONGAS RÚAS, PARALELAS E EQUIDISTANTES, QUE SE CORTAN CON OUTRAS NOVE E FORMAN UNHA CUADRÍCULA PERFECTA Á QUE OS FERROLÁNS CHAMAN A TABLETA DE CHOCOLATE. ESTA PECULIAR DISTRIBUCIÓN VÉN DO SÉCULO XVIII, CANDO A COROA ESPAÑOLA ESTABLECEU AQUÍ A GRAN BASE NAVAL DO NORTE, COS SEUS ESTALEIROS E O ARSENAL.

PARA ACOLLER Á INXENTE CANTIDADE DE PERSOAS QUE VIÑERON AQUÍ A TRABALLAR MOVIDA POR AQUELAS MAGNAS OBRAS, FIXO FALTA AMPLIAR A CIDADE CON NOVOS BARRIOS, POLO QUE, NO TERREO QUE VAI EN PARALELO AO ARSENAL E A ANTIGA MESTRANZA, DESEÑOUSE O BARRIO DA MAGDALENA, TODO DE NOVA PLANTA. O SEU COMETIDO ERA ALBERGAR AOS OFICIAIS E ENXEÑEIROS E DOTAR A FERROL DUN GRAN COMERCIO QUE ABASTECESE A UNHA POBOACIÓN EN CRECEMENTO.

HOXE EN DÍA, AÍNDA QUE ALGÚNS DOS EDIFICIOS SE REFORMARON OU CONSTRUÍRON DE NOVO, O TRAZADO SEGUE SENDO O ORIXINAL E MOITOS DESTES INMOBLES TEÑEN CASE TRES SÉCULOS. A ILUSTRACIÓN DEIXOU REFLECTIDA A SÚA RACIONALIDADE E HARMONÍA.

Imprescindibles

A Exponav e Museo Naval



B Teatro Jofre



C Praza da Constitución



D Casa Romero



E Concatedral de San Xulián



F Peixaría e mercado



A ruta



- 1 Praza de Galicia
- 2 Alameda de Suanzes
- 3 Praza da Constitución
- 4 Rúa da Terra
- 5 Praza de Armas
- 6 Rúa Real
- 7 Rúa do Carme
- 8 Rúa Galiano
- 9 Rúa Dores
- 10 Rúa A Coruña
- 11 Rúa María
- 12 Rúa Sol
- 13 Praza de Amboage
- 14 Rúa Méndez Núñez
- 15 Rúa Igrexa
- 16 Rúa Sánchez Barcaiztegui
- 17 Rúa Magdalena



Ferrol

Barrio da Magdalena

ESTA RUTA ACHÉGANOS AO BARRIO DA MAGDALENA, UN DOS MÁIS SINGULARES DE GALICIA POLO SEU TRAZADO URBANO: UN RECTÁNGULO CRUZADO POR SEIS LONGAS RÚAS, PARALELAS E EQUIDISTANTES, QUE SE CORTAN CON OUTRAS NOVE E FORMAN UNHA CUADRÍCULA PERFECTA Á QUE OS FERROLÁNS CHAMAN A TABLETA DE CHOCOLATE. ESTA PECULIAR DISTRIBUCIÓN VÉN DO SÉCULO XVIII, CANDO A COROA ESPAÑOLA ESTABLECEU AQUÍ A GRAN BASE NAVAL DO NORTE, COS SEUS ESTALEIROS E O ARSENAL.

PARA ACOLLER Á INXENTE CANTIDADE DE PERSOAS QUE VIÑERON AQUÍ A TRABALLAR MOVIDA POR AQUELAS MAGNAS OBRAS, FIXO FALTA AMPLIAR A CIDADE CON NOVOS BARRIOS, POLO QUE, NO TERREO QUE VAI EN PARALELO AO ARSENAL E A ANTIGA MESTRANZA, DESEÑOUSE O BARRIO DA MAGDALENA, TODO DE NOVA PLANTA. O SEU COMETIDO ERA ALBERGAR AOS OFICIAIS E ENXEÑEIROS E DOTAR A FERROL DUN GRAN COMERCIO QUE ABASTECESE A UNHA POBOACIÓN EN CRECEMENTO.

HOXE EN DÍA, AÍNDA QUE ALGÚNS DOS EDIFICIOS SE REFORMARON OU CONSTRUÍRON DE NOVO, O TRAZADO SEGUE SENDO O ORIXINAL E MOITOS DESTES INMOBLES TEÑEN CASE TRES SÉCULOS. A ILUSTRACIÓN DEIXOU REFLECTIDA A SÚA RACIONALIDADE E HARMONÍA.

Comezamos o paseo na **praza de Galicia** ¹, popularmente coñecida como Correos, por estar alí o fermoso edificio rexionalista dos

anos 30. Xusto en fronte, chama a atención o **TEATRO JOFRE**. Inaugurouse en 1892, aínda que a súa fachada foi remodelada anos máis tarde polo arquitecto Rodolfo Ucha Piñeiro con novos detalles e ornamentos de aire modernista. Actualmente, ofrece unha gran e variada programación cultural durante todo o ano.

Nesta mesma praza está a **CASA ROMERO**, outra das grandes obras realizadas por Rodolfo Ucha, que comeza a traballar como arquitecto na cidade en 1909 e a viste cun traxe de estilo modernista que podemos observar en innumerables obras que deixou por todo o barrio. A Casa Romero é unha das súas mellores creacións. Data de 1910 e na súa fachada desprega todo un mostrario de detalles modernistas, xogando sempre con elementos decorativos vexetais e exóticos,

PÁXINA OPOSTA Casa Romero

ABAIXO Praza da Constitución, coa sede de Afundación





en diferentes materiais coma o ferro, a madeira, o vidro ou o cemento.

En fronte encóntranse o MONUMENTO AOS CAÍDOS EN ÁFRICA, dos anos 40, e a PORTA DO ARSENAL, do século XVIII, que continúa sendo unha das entradas principais ás ins-

ARRIBA Detalle del Teatro Jofre
ABAIXO Monumento aos Caídos en África
PÁXINA OPOSTA, ARRIBA El Capuchoncito
ABAIXO Rótulo de Pastelería Gascón



talacións militares e loce na súa fachada o escudo do monarca Carlos III, quen rematou as obras desta base naval, tal e como reza a placa orixinal da época.

Na praza de Galicia comeza a **alameda de Suanzes** ②, un fermoso xardín que se estende tamén polo Cantón de Molíns e está considerada como a primeira alameda pública de Galicia, xa que foi deseñada na segunda metade do século XVIII, do mesmo xeito que o Barrio da Magdalena e os Arsenais.

Os nosos pasos lévanos á **praza da Constitución** ③, que está presidida por un imponente edificio azul deseñado a finais do século XVIII para albergar o Cárcere, os xulgados e a Casa do Concello, aínda que máis adiante acolleu o Instituto de Ensinanza Secundaria e, nos anos 40, foi sede do Goberno Militar. Hoxe, tras múltiples reformas, está ocupado por Afundación, entidade cultural que sempre abre as súas portas con grandes

exposicións temporais, conferencias ou ciclos de cine.

Dende aquí adentrámonos na chamada «tableta de chocolate» que conforma o Barrio da Magdalena. Avanzamos pola **rúa da Terra** ④ e chegamos á **praza de Armas** ⑤, unha das dúas que estruturan o barrio, onde se atopa, dende 1953, o Pazo Municipal, sede do Concello, o edificio do cal segue uns canons acordos co estilo neoclásico que impera na cidade.

Seguimos a nosa camiñada pola **rúa Real** ⑥, a principal rúa comercial e de paseo de Ferrol, onde nos recibe unha pequena estatua a rentes do chan, coñecida como o Carrapuchiño, que representa un neno vestido co hábito de confrade de Semana Santa, como homenaxe aos interesantes e coñecidos festexos que se celebran nestas datas na cidade, que foron declarados de



Interese Turístico Internacional e atraen a numerosos visitantes.

No nº 109 da rúa Real, despois do xa citado CARRAPUCHIÑO, obra do escultor José Rubio Gascón, está a Pastelería Gascón. Curiosamente, o escultor é tamén pasteleiro e tío de Elena Rubio, a actual xerente desta confeitaría, onde se elaboran doces seguindo as vellas receitas dos seus devanceiros, xa dende hai catro xeracións. A pastelería sempre atrae a ferroláns e forasteiros ata o seu escaparate, cheo de todo tipo de delicias, entre as que non faltan as tabletas de chocolate, en referencia á forma do barrio, e a torta Castiñeira, elaborada cunha base de follado e capas de biscoito e crema de castaña.

Un pouco máis adiante, no nº 125 atopamos o Bazar Acevedo, un establecemento familiar, nado ao abeiro do despegue económico dos estaleiros nos anos 40, que leva décadas vendendo mobles, ademais de artigos de decora-



ción e agasallo. Esta tenda sitúase no edificio CASA BRAÑAS, deseñada polo arquitecto modernista Rodolfo Ucha, que incorporou á súa fachada as características galerías de madeira ornamentadas con rexas.

No nº 53 atópase o Café Derby. Inaugurado en 1933, ten unha curiosa barra en forma de ferradura e presenta unha decoración vencellada ao mundo da hípica, que inclúe un mural antigo de carreiras de cabalos.

Subimos pola rúa do Carme ⁷, e enlazamos coa rúa Galiano ⁸, onde no nº 55 atopamos un tradicional comercio de lenzaría e traxes de baño, Gil Senra. Os seus estantes, cheos do mellor produto, vestiron o interior das

ARRIBA El Derby
PÁXINA OPOSTA Fachadas de galerías

mulleres ferrolás durante máis de 75 anos e aínda conserva aqueles escaparates orixinais dos anos 60 con cristal curvo. Avanzando cara o nº 61, achamos Jenaro Joyeros, que conta con obradoiro propio dende 1969. Recentemente, rehabilitouse o seu interior cun deseño que lembra o mecanismo dun reloxo e cunha disposición que convida a facer un percorrido contemplando as pezas expostas.

De regreso cara á praza de Armas tomamos a rúa Dores ⁹ e detémonos no seu nº 2, na Central Librera, unha das librarías con máis historia da cidade, que dende 1950 se mantén en mans da mesma familia, e é o sitio idóneo onde procurar un libro con información e fotos de Ferrol para levarnos de recordo.

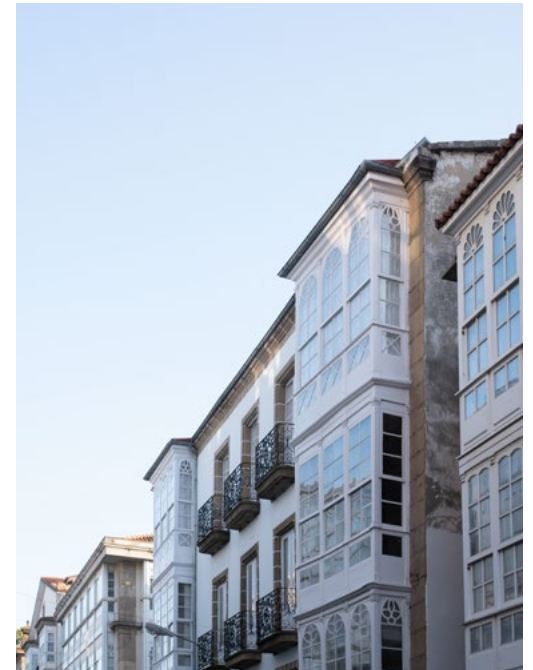
A rúa Dores, chea de comercios e establecementos de hostalaría, é un lugar ideal para pasear entre fermosas camelias, sempre floridas en inverno, e gozar das galerías que enfeitán as fachadas dos seus edificios. O uso deste elemento arquitectónico desenvolveuse en Galicia, sobre todo no século XIX, para cubrir as fachadas, nas que antes había un balcón, cunha estrutura de madeira e vidro, para así poder aproveitar tódolos días do ano este espazo e quecer de paso o inmobile polo seu efecto invernadoiro. Ademais, as galerías animaban a vida social de moitas mulleres, que naqueles tempos se ocupaban do coidado da casa e dos fillos e que a miúdo se sentaban alí para coser ou facer algún labor. Así, ao mesmo tempo que traballaban observaban o

ambiente da rúa, motivo polo que tamén se coñecían como «quitapesares».

En Ferrol, a estrutura máis típica das fachadas baseábase en colocar no primeiro andar dúas galerías cun balcón no medio e, no segundo, unha galería corrida, aínda que despois cada edificio tiña as súas peculiaridades.

O noso paseo lévanos á intersección coa rúa A Coruña ¹⁰, onde subimos ata a rúa María ¹¹. Alí, xusto en fronte da casa natal de Francisco Franco, no nº 135, hai unha tenda de ultramarinos con tradición, que, así a todo, soubo evolucionar e adaptarse aos novos tempos. Nos seus inicios, no ano 1946, era coñecida como Casa Benigno, aínda que logo, polo seu famoso «veciño», os ferrolás máis irónicos comezaron a chamalo «El Pardo»; dende hai xa bastantes anos coñécese co nome de Mundo. Xa son tres as xeracións da mesma familia que se dedican á venda de produtos de alimentación de alta calidade e tentan ofrecer o mellor xénero galego, tanto fresco, coma en lata ou por xunto. É imposible saír de alí coas mans baleiras.

Nesta mesma rúa, no nº 86, a Xoiaría-Reloxaría Ferrer aposta dende 1959 pola artesanía galega, destacando a súa ourivería en acibeche. Paseando ata o nº 183, agárdanos Metrópolis Cómics, que dende hai dúas décadas é un referente para os amantes dos cómics, os xogos de mesa ou de rol, cartas,



miniaturas e todo tipo de merchandising vencellado ao cómic.

Un pouco máis arriba, no nº 132 da rúa Sol está a xa centenaria Funeraria Laloporto, que non só ofrece servizos funerarios senón tamén todo tipo de imaxes relixiosas de santos e virxes, cruces, velas, estampas... O produto estrela é a imaxe da Virxe do Chamorro, tamén coñecida como a Virxe do Nordés, que se venera nunha ermida que hai nas aforas da cidade. Alí acoden os ferrolás andando en romaría o luns de Pascua, para honrar a súa padroa.

Retomamos a nosa visita pola rúa Dores ⁹ e atopámonos con algúns edificios modernistas realizados polo arquitecto Rodolfo Ucha, coma o do antigo GRAN HOTEL SUÍZO, hoxe convertido en vivendas particulares. En fronte, a antiga Fonda Suíza, que na actualidade acolle un fermoso hotel de tres estrelas, o Hotel Suízo; ou o da CASA PEREIRA, no nº 64,



na fachada da cal o imaxinario modernista déixanos sen palabras pola súa orixinalidade e variedade.

Ao final da rúa Dores desembocamos na **praza de Amboage** ¹⁵. Noutroira, coñecida como praza de Dores, pola igrexa neoclásica alí situada. Hoxe está dedicada ao marqués de Amboage, a estatua de quen preside a praza. O marqués viviu no convulso Ferrol do século XIX, polo que decidiu emigrar a Cuba. Á súa volta creou unha fundación para librar das levas ou alistamento forzoso aos mozos da cidade. As súas boas accións valéronlle o título pontificio de marqués e tamén o cariño dos ferroláns que lle dedicaron a



praza e erixiron alí a súa estatua ao pouco de falecer en 1892. A praza conserva o trazado orixinal do século XVIII e a súa vexetación e ambiente fan dela unha das máis fermosas da cidade.

Calquera día do ano hai xente gozando das súas terrazas. Na zona pódese ver un

ARRIBA Cariátide

ABAIXO Praza de Amboage

PÁXINA OPOSTA Farmacia Almodóvar





verdadeiro catálogo de vivendas tradicionais xunto con outras obras modernistas, eclécticas e mesmo racionalistas de Rodolfo Ucha. O polifacético arquitecto déixanos unha excelente mostra da súa capacidade creativa na CAPELA DA MERCÉ de 1926. Acabada de instalar na praza, esquina rúa Arce, encontrámonos coa bocadillaría gourmet La Premieré, que conta cunha ampla terraza na que poder gozar de sabores exóticos e orixinais cócteles.

Na mesma praza, no nº 203 da rúa Real, atópase a Farmacia Almodóvar, fundada en 1830. A súa fachada, con madeira e espellos, xa nos anuncia un interior espectacular que os diferentes donos fixeron o posible por conservar tal e como estaba no século XIX. Impresiona o moble de caoba feito a medida

ARRIBA Bla Bla Café

ABAIXO Detalle da Concatedral de San Julián

PÁXINA OPOSTA Edificio da Pescadería

en 1890 para albergar o botame de porcelana parisiense Collins, tamén da época. Conservan, entre outras cousas, unha caixa de partos, que se alugaba con todo o instrumental que podía necesitarse nos numerosos nacementos no fogar, ou un ollo de boticario, que era a vitrina que había nas antigas boticas, pechada baixo chave, na que se gardaban os velenos e as substancias máis valiosas.

Outro edificio, deseñado nos anos 20 por Rodolfo Ucha, é o antigo BANCO CORUÑA (rúa Real nº 193), que loce na súa fachada o escudo da cidade herculina. Esta construción realizada en estilo ecléctico e elementos modernistas, acolle o orixinal Bla Bla Café, onde se pode gozar dos seus petiscos ou dun bo café nun interior que impresiona e que aínda conserva o enorme reloxo do antigo banco.

Dende aquí baixamos con coidado pola **rúa Méndez Núñez** ¹⁴, coñecida polos ferrolás como a rúa de Rómpete a alma, debido a súa



INICIO





pronunciada pendente, dirixímonos logo cara á **rúa Igrexa** ¹⁵ para ver outra xoia modernista do mesmo arquitecto: o edificio da *Peixaría*. Esta obra de 1923 alberga un mercado de peixe e marisco, onde paga a pena entrar e ver a gran calidade e variedade de produtos que se comercializan en horario de mañá de luns a sábado.

Ao seu carón vemos o moderno edificio que acolle o *Mercado de carne, froita e verdura*, os postos do cal exhiben os mellores produtos da terra e outros chegados doutras latitudes para os que gustan de experimentar con novos sabores.

Continuamos camiñando na mesma dirección e chegamos á CONCATEDRAL DE SAN XIAO, construída en estilo neoclasicista en 1772 polo enxeñeiro Julián Sánchez Bort, xefe de obras no Arsenal. Substituíu unha igrexa anterior derruída polas obras da Armada. En 1959 ascendeu ao rango de concatedral,



posto que Ferrol comparte bispado con Mondoñedo. O patrón da cidade, san Xiao, celébrase o 7 de xaneiro, día tamén do arroz con leite, unha sobremesa moi prezada que nesta data se reparte de xeito gratuíto.

Volvemos ao barrio da Magdalena pola **rúa Sánchez Barcaiztegui** ¹⁶ e chegaremos ata a intersección coa **rúa Magdalena** ¹⁷, onde, á dereita, podemos ver algún dos establecementos con máis tradición da cidade.

No nº 137 atópase *El Rápido*, un ultramarinos fundado en 1922 por Emilio Castro, hoxe en día rexentado polo seu fillo, coñecido como don Emilio, que leva máis de 60 anos á fronte do negocio. Historia viva da cidade, sempre está disposto a charlar sobre as vicisitudes



ABAIXO Rótulo de El Rápido

ARRIBA Stollen

PÁXINA OPOSTA Emilio Castro na súa tenda de ultramarinos

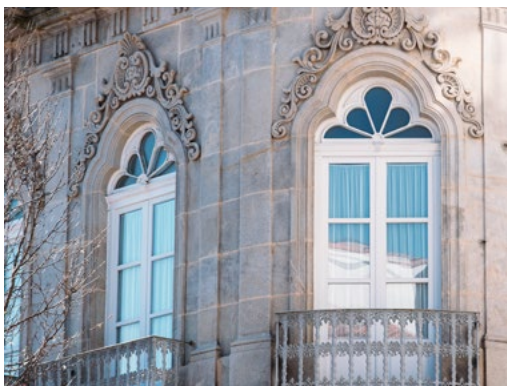


do negocio familiar. O local, que xa era tenda dende 1850, está situado nun edificio do século XVIII, no interior do cal podemos ver fotos familiares, a antiga caixa forte de 1895, que facía ás veces de banco cando a xente deixaba alí os seus aforros ben gardados. Na actualidade ofrece produtos de alta calidade e os mellores viños. Aquel ultramarinos converteuse en toda unha tenda gourmet.

O nº 140 está ocupado pola perfumaría máis antiga de Ferrol, *Fémina*, fundada nos anos

20 do pasado século. Aínda que cambiou de local hai uns anos, conserva os clientes e produtos de vello, así como as últimas novidades en perfumes e artigos que non se encontran en grandes cadeas, coma as brochas de afeitado de pelo de porco teixo.

No nº 123 sitúase a drogaría *La Ibérica* que, como Fémina, foi fundada por leoneses maragatos establecidos en Ferrol nos anos 40 do século XX e que seguen a rexentar os seus descendentes coa mesma decoración e sinxeleza de antano. Observamos nos seus estantes produtos de toda a vida e doutras épocas que xa non se atopan en tendas deste tipo, como estropallos de esparto, vasoiras de



ARRIBA Perspectiva da Rúa Real
ABAIXO Edificio modernista
PÁXINA OPOSTA Casa Romero

cana, xabóns La Maja ou cremas La Bella Aurora. Entrar aquí é como realizar unha viaxe no tempo que non nos deberíamos perder.

A música está presente nesta rúa a través de *Marcos Obradoiro de Gaitas* (nº 184), onde aprenderemos os segredos sobre este instrumento. Marcos García, á fronte do establecemento, herdou da súa familia o gusto pola música tradicional galega, aprendendo o seu oficio co recoñecido luthier ferrolán Antón Varela.

A rúa Magdalena tamén conta con varios negocios relacionados coa decoración e co mobiliario. Entre eles, atopámonos con *Muebles Acevedo Decoración* (nº 169), que ocupa os baixos da *Casa Magdalena*, un edificio ecléctico que loce unha espléndida ornamentación de reixa combinada con arcos apuntados e unha rica policromía. A continuación, no nº 178, facendo esquina coa rúa Sánchez Barcaiztegui, áchase a *Galería de Arte Enrique Vázquez*; e no nº 218, a tenda-obradoiro Azul Moreno aposta por dar unha segunda vida aos mobles usados a través da reciclaxe creativa.

Ao final deste quarteiro facemos a nosa última parada no marabilloso edificio modernista *CASA ROMERO*, xa citado ao comezo da visita. Atópase alí unha cafetería pastelería de gran tradición, *Stollen*, onde se serven os produtos da Panadaría Valencia, acompañados dun bo café, polo que non hai mellor



sitio para rematar o paseo, relaxándonos e gozando da decoración e o bo facer deste obradoiro, que nos ofrece excelentes doces e, segundo algúns din, a mellor empanada de Ferrol.



XUSTO AO LADO DA ALAMEDA, ONDE COMEZAMOS A RUTA, HAI DOUS MUSEOS, QUE SON O COMPLEMENTO PERFECTO PARA AMPLIAR O NOSO COÑECEMENTO SOBRE FERROL E A SÚA RELACIÓN COA ARMADA E A INDUSTRIA NAVAL.

O Museo Naval de Ferrol

O MUSEO NAVAL DE FERROL, en horario de mañá preséntanos, tódolos días, no que era a vella prisión de San Campio, do século XVIII, unha increíble colección de obxectos, maquetas, cadros e equipamentos que nos achegan á historia da Armada Española e a navegación en xeral.

O Museo da Construción Naval

A Fundación EXPONAV, MUSEO DA CONSTRUCCIÓN NAVAL, pódese visitar, en horario ininterrompido dende as 10:30 ata as 20:00 horas, tódolos días da semana, agás os luns. Situado nas antigas ferrarías do Arsenal, tras unha gran restauración abriu as súas portas en

2008 para amosarnos como se construían os barcos no pasado e como se fan na actualidade. Presenta unha extraordinaria exposición de obxectos, ferramentas e diferentes pezas, ademais de maquetas e «enxeños» interactivos que nos permiten aprender moitas cousas interesantes sobre o mundo do mar, tocando e experimentando.

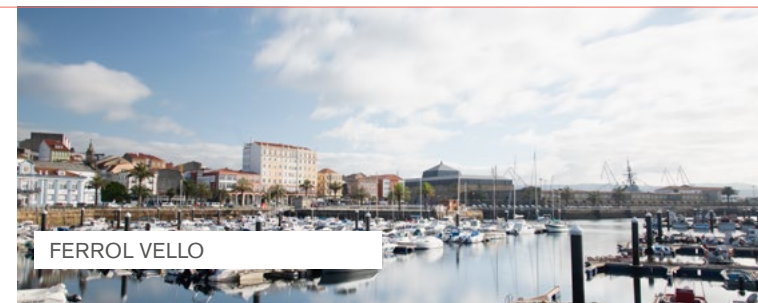
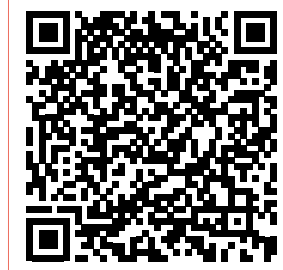


ABAIXO Maqueta naval

PÁXINA OPOSTA Porta do Arsenal



Outras guías
relacionadas





გზიციბ