

# Betanzos



un paseo de  
historia e vida

# Betanzos



BETANZOS FOI A CAPITAL DUNHA DAS PROVINCIAS HISTÓRICAS DO ANTIGO REINO DE GALICIA. CHAMADA «DOS CABALEIROS» POR SER O LUGAR DE RESIDENCIA DURANTE A IDADE MEDIA DE IMPORTANTES FAMILIAS NOBRES, A VILA NACE NO CORAZÓN DO GOLFO ÁRTABRO, SOBRE UN OUTEIRO, O ANTIGO CASTRO UNCTIA, BAÑADA POLOS RÍOS MENDO E MANDEO, ONDE AFONSO IX DECIDIU TRASLADAR A POBOACIÓN NO ANO 1219, CO QUE, BETANZOS PRESUME XA DE MÁIS DE 800 ANOS DE HISTORIA.

# Imprescindibles

**A** Praza dos irmáns García Naveira



**B** Estatua de Diana Cazadora



**C** Porta da Vila



**D** Igrexa de Santiago



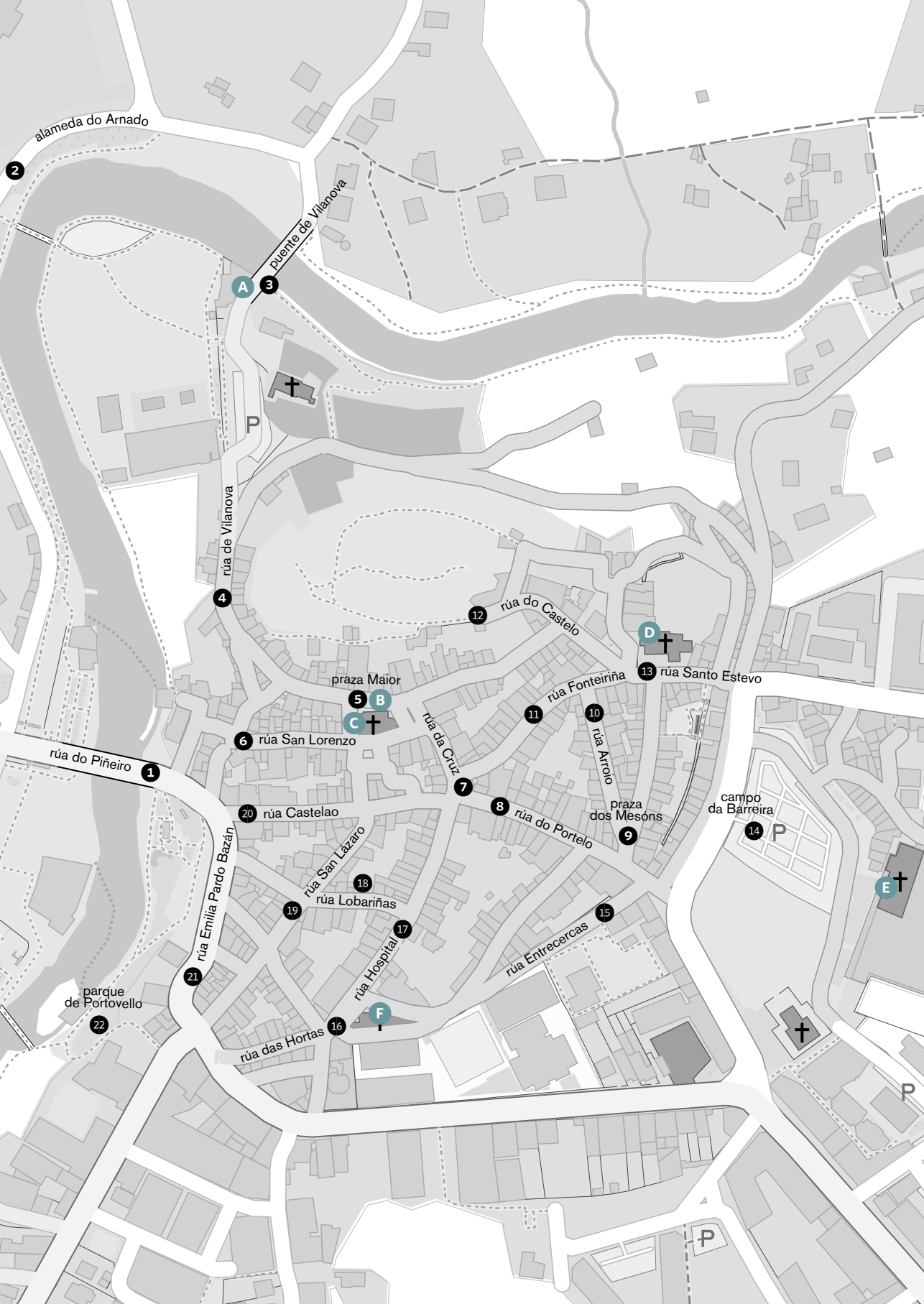
**E** Igrexa de Santa Maria do Azougue e Igrexa de San Francisco



**F** Escolas de Jesús García Naveira



# A ruta



- |   |                                 |    |                   |
|---|---------------------------------|----|-------------------|
| 1 | praza dos irmáns García Naveira | 8  | rúa de Roldán     |
| 2 | rúa Ferradores                  | 9  | rúa da Pescadería |
| 3 | cantón de Claudino Pita         | 10 | praza do Azougue  |
| 4 | porta da Vila                   | 11 | rúa Quiroga       |
| 5 | rúa do Castro                   | 12 | rúa dos Cabidos   |
| 6 | praza da Constitución           | 13 | rúa Travesa       |
| 7 | rúa Santiago                    | 14 | rúa dos Prateiros |



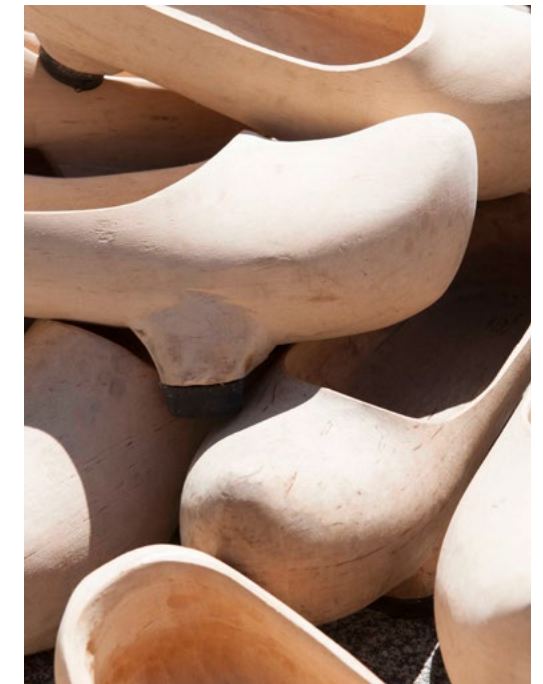
## Betanzos

BETANZOS FOI A CAPITAL DUNHA DAS PROVINCIAS HISTÓRICAS DO ANTIGO REINO DE GALICIA. CHAMADA «DOS CABALEIROS» POR SER O LUGAR DE RESIDENCIA DURANTE A IDADE MEDIA DE IMPORTANTES FAMILIAS NOBRES, A VILA NACE NO CORAZÓN DO GOLFO ÁRTABRO, SOBRE UN OUTEIRO, O ANTIGO CASTRO UNCTIA, BAÑADA POLOS RÍOS MENDO E MANDEO, ONDE AFONSO IX DECIDIU TRASLADAR A POBOACIÓN NO ANO 1219, CO QUE, BETANZOS PRESUME XA DE MÁIS DE 800 ANOS DE HISTORIA.

A nosa ruta comeza na **praza dos irmáns García Naveira** <sup>1</sup>, un lugar de doado acceso, con boa sinalización, aparcadoiro público e parada de autobús. No centro da praza sitúase a estatua dos irmáns Juan e Jesús García Naveira, dous indianos e filántropos de Betanzos que emigraron a Arxentina a finais do século XIX. Alí conseguiron facer unha gran fortuna, grazas aos seus variados negocios, da que destinaron unha parte a realizar obras benéficas que mellorasen a calidade de vida dos habitantes da súa terra.

A praza chámase tamén do Campo, porque os martes, xoves e sábados, polas mañás, se celebra un pintoresco mercado de produtos agrícolas e os días 1 e 16 de cada mes, a feira.

Os dous monumentos dignos de mención que nela nos atopamos son o antigo HOSPITAL DE SANTO ANTÓN DE PADUA, fundado no século XVII co obxectivo de curar aos habitantes de Betanzos e albergar aos peregrinos do Camiño Inglés a Santiago. Hoxe, despois de múltiples reformas, é a sede do Xulgado de Primeira Instancia e Instrución. En fronte atópase a IGREXA E CONVENTO DE SAN DOMINGOS que destaca pola súa torre barroca, doada polo arcebispo compostelán Monroy. Aos seus pés elévase, na noite de San Roque, o globo de papel máis grande do mundo, seguindo unha tradición que se remonta ao ano 1814. As antigas dependencias monacais acollen tamén o MUSEO DAS MARIÑAS, a visita



**P. ANTERIORES** Praza dos irmáns García Naveira e igrexa de Santa María de Azougue

**PÁXINA OPOSTA** Estatua dos irmáns García Naveira

**ABAIXO** Feira de Betanzos





do cal é imprescindible para afondar no coñecemento da historia de Betanzos.

Nas inmediacións da praza atopase o vello edificio do ARQUIVO-LICEO, actualmente destinado a dependencias municipais e oficina de turismo; a súa fachada divídese en sete partes, que fan alusión ás antigas sete provincias de Galicia. Tamén podemos ver moi preto o COLEXIO DAS ORFAS, unha construción barroca da que se realizou unha réplica exacta para a exposición do Pobo Español de Barcelona, cuxo edificio é hoxe un centro social municipal. Nunha das súas celas estivo recluída Josefa Queipo de Llano, viúva de Juan Díaz Porlier, aforcado na Coruña tralos levantamentos liberais de 1815.

Na próxima **rúa dos Ferradores** <sup>2</sup> vemos un conxunto de edificios tradicionais provistos de soportais e galerías, entre os que destaca a CASA DE JUAN GARCÍA NAVEIRA, de estilo historicista e influencia francesa coas

súas correspondentes mansardas (faiados típicos de Francia), obra do arquitecto Juan Ciórraga.

Nos baixos do edificio sitúase o Café-Viñoteca Versailles, que foi noutrora sede dunha entidade bancaria. A viñoteca encóntrase no soto e ofrece unha ampla adega con máis de 200 referencias de viño, dende Rioxa, Ribeira do Douro ou Rías Baixas, ata os viños das máis variadas procedencias, coma



algúns de orixe australiano, arxentino ou mesmo chegados dos Emiratos Árabes.

Dende a rúa Ferradores accédese ás «calexas», nome que reciben de forma xenérica a rúa da Fonte de Unta, a travesía do Progreso e a rúa Venela do Campo, hoxe coñecidas por atoparse na zona dedicada ás tapas, onde se pode degustar a famosa tortilla de Betanzos, acompañada por un bo viño da terra.

Dende a FONTE DE DIANA CAZADORA, que reproduce a Diana do Museo do Louvre e foi realizada en ferro coado e fundida en París, accedemos ao **cantón de Claudino Pita** <sup>3</sup>, onde podemos ver algúns exemplos do modernismo galego, coma o PALCO DA MÚSICA, os FAROIS do arquitecto González Villar e, un pouco máis adiante, na rúa Valdoncel nº 4, a CASA PITA.

Antes de continuar a nosa ruta, merece unha especial mención o edificio do BANCO ETCHE-



VERRIA, hoxe ABANCA, fundado en 1717 por Juan Etcheverry, que foi, ata a súa desaparición en 2014, o banco máis antigo de España.

Pola **porta da Vila** <sup>4</sup>, adentrámonos na vila medieval. Da desaparecida porta hoxe só se conservan o topónimo e os escudos de armas: o real, o da cidade e o de Galicia -con cinco copóns, algo pouco habitual- que amosan a concesión do título de cidade a Betanzos en 1465 por un privilexio do rei Enrique IV.



**ARRIBA** Mercado de produtos agrícolas  
**ABAIXO** Faroís deseñados polo arquitecto González Villar  
**PÁXINA OPOSTA, ARRIBA** Fonte de Diana Cazadora  
**PÁXINA OPOSTA, ABAIXO** Edificios modernistas



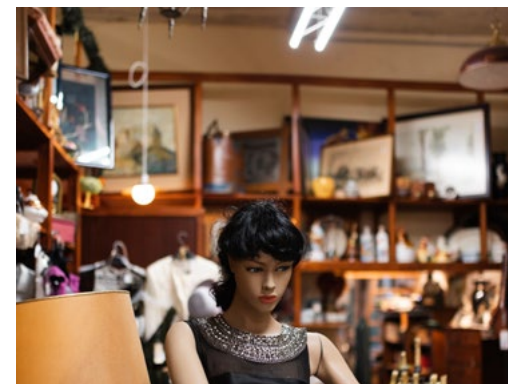
O noso paseo continúa pola rúa Nova na entrada da cal podemos observar, xusto de fronte, o ANTIGO HOTEL COMERCIO, un dos edificios civís máis interesantes de Betanzos coas súas balconadas e galerías, e o único hórreo que se conserva no centro histórico. Ao seu lado podemos entrar na panadaría Rabizas, a máis antiga da vila, fundada en 1928, onde se comercializan as súas famosas empanadas e os saborosos doces de améndoas; xa hai constancia do seu forno dende o século XVI e considérase hoxe un dos máis antigos de España.

Despois da apetitosa visita, dirixímonos á **rúa do Castro** 5, rúa comercial por excelencia, que conta con establecementos singulares coma Concheiro, unha tenda de interiorismo e agasallos fundada en 1862 con especial atención ás variadas coleccións de Sargadelos; El Rastro de Merce, que nos ofrece antigüidades e artigos de segunda man, ou a chamada A Cabeza do Cabalo Branco, unha ferraxería tradicional onde se pode atopar



de todo, máis coñecida polo reclamo publicitario que adorna a súa fachada ca polo nome oficial de Ferretería Núñez; a cabeza do cabalo provén dun carrusel alemán do século XIX e o establecemento data de 1877.

Un dos monumentos dignos de mención desta rúa do Castro é a denominada CÁRCERE DO PARTIDO, o edificio do cal primeiro acolleu o palacio de Fernán Pérez de Andrade e logo foi reconstruído en época do emperador Carlos I. Durante o século XIX pasaron polas súas celas algúns dos primeiros presos políticos de España e hoxe ocupa as súas dependencias a Policía Local.



**PÁXINA OPOSTA** Rúa do Castro  
**ARRIBA** A Cabeza do Cabalo Branco  
**ABAIXO** El rastro de Merce



No nº 2 da rúa do Castro sitúase a CASA NÚÑEZ, construída en 1923 por Rafael González Villar, que albergou os primeiros almacéns comerciais da cidade, onde había unha fábrica de chocolates e unha tenda de enxoval e téxtil, así como os servizos de telegrafía, banca e correos. Na actualidade é a sede do CENTRO INTERNACIONAL DE ESTAMPA CONTEMPORÁNEA (CIEC), unha institución sen ánimo de lucro fundada en 1997 por Jesús Núñez na súa casa natal. Pódense visitar os obradoiros coa súa maquinaria, a biblioteca, as exposicións temporais e o espazo destinado á colección permanente, con obras de Picasso, Dalí, Miró ou Luís Seoane.

O noso paseo nos leva á **praza da Constitución 6**, que está situada na parte máis elevada do castro de Uncia, sobre o que se asenta a cidade vella da cidade de Betanzos. Os seus monumentos máis destacados son a CASA CONSISTORIAL, un edificio de estilo neoclásico que foi deseñado no século XVIII por Ventura Rodríguez, que reproduce na súa



fachada os escudos da Porta da Vila; o PAZO DE BENDAÑA, unha edificación civil do século XV que conserva os antigos arcos oxivais do soportal e os brasóns familiares; e a TORRE DO RELOXO, a función da cal era convocar aos concelleiros e regular o traballo de sega nas xunqueiras da ría; a súa forma octogonal obrigou a modificar o ábsida da igrexa de Santiago.

A IGREXA DE SANTIAGO é un dos tres templos góticos da cidade. No seu interior destaca a capela de San Pedro e San Paulo, de estilo isabelino, que ten unha reixa de ferro cicelada por Guillén de Bourse e un retablo realizado por Cornelis de Holanda. Neste templo recibiu o seu bautismo don Francisco de Aguiar Seijas y Ulloa, que chegou a ser ar-

**PÁXINA OPOSTA** Pazo de Lanzós

**ARRIBA** Torre del Reloj

**ABAIXO** Igrexa de Santiago





cebispo de México no século XVII. A entrada sur da igrexa, tamén chamada Porta Santa, era aquela pola que accedían ao templo os peregrinos que ían a Santiago seguindo o Camiño Inglés.

Diante da porta principal da igrexa de Santiago atópase o PAZO DE LANZÓS, que ten labrado na súa fachada o escudo do fundador, Alonso de Lanzós Novoa y Andrade, no que se dispoñen as cinco lanzas que identifican o apelido familiar. O edificio conserva tamén a antiga torre que serviu de atalaia como punto de vixilancia. Na planta baixa atópase o Café Lanzós, onde se poden degustar tortas e doces caseiros, que varían en función dos días da semana. Así mesmo, conta cunha interesante programación de concertos e exposicións.

**ARRIBA** Mercado Municipal  
**PÁXINA OPOSTA** Igrexa de Santa María de Azougue

Na **rúa Santiago** <sup>7</sup> podemos facer unha parada na máis que interesante Librería Biblos, que en pouco tempo se converteu nun dos principais elementos de dinamización cultural da cidade grazas á programación de exposicións artísticas; conferencias y debates; cursos e obradoiros e a edición dunha publicación bimestral para o seu club de lectores.

O noso paseo continúa pola **rúa de Roldán** <sup>8</sup> e no nº 2 atopamos Alecrin, unha tenda de deseño e artesanía galega onde atopar as populares suadoiros e camisetas de Nikis galician style, que popularizan algúns das iconas da cultura galega. Ao seu lado, Calzados Escala é un referente nas zapatarías da vila, xa que leva aberto dende 1939.

Baixando a rúa recíbenos o PAZO DOS TABOADA, un palacete urbano do século XIX no que destaca, sobre a súa fachada, o grande escudo de armas familiar. Na planta baixa descubrimos Tartaruga, unha tenda de moda, complementos, decoración para o fogar e artesanía, non só galega, senón tamén traída de diferentes recunchos do mundo.

Xusto en fronte podemos visitar a Casa do Queixo, que sorprende pola gran variedade de queixos e viños, e dispón, ademais, dun salón para catas comentadas, degustacións e eventos.

Dende a intersección das rúas de Roldán, do Ferreiro e da Pescadería, podemos apreciar o escarpado da localización de Betanzos e ver, ao fondo, a PORTA DA PONTENOVA, unha das vías de acceso ao recinto amurallado. Betanzos, malia as reformas, é a vila galega que conserva máis portas medievas. O conxunto estaba formado por catro portas de entrada e un poxigo; a Porta da Ponte Nova é a mellor conservada e presenta unha estrutura de arcos apuntados que podemos datar no século XVI.

A ruta segue pola **rúa da Pescadería** <sup>9</sup> e atopámonos aquí co MERCADO MUNICIPAL, con postos de peixe, carnes e verduras frescas. O edificio foi construído en 1951, seguindo o proxecto dos arquitectos Antonio Tenreiro e Peregrín Estellés.

Dende o Mercado Municipal dirixímonos á **praza do Azougue** <sup>10</sup>, o nome da cal provén desta palabra árabe, que significa lugar de comercio, xa que aquí, noutra época, se realizaba o mercado.

Unha das xoias do gótico galego que atopamos na praza é a IGREXA DE SANTA MARÍA DO AZOGUE, que foi construída por Fernán Pérez de Andrade «o Bo» a finais do século XIV sobre os restos dun templo románico anterior, que pertencía ao gremio dos mareantes. Na portada principal destaca a estrela hexalfa ou selo de Salomón, que aparece tamén na empuñadura do sarcófago de Fernán Pérez



de Andrade que se atopa na contigua igrexa de San Francisco, o cal lle confire un carácter máximo de protección. No seu interior podemos admirar un retablo con catorce tallas flamengas da Escola de Lovaina, que foron roubadas en 1981 polo famoso Erik o Belga e recuperadas pouco tempo despois. Non debemos abandonar o adro sen nos dirixir á porta norte que presenta, no seu tímpano policromado, un sorprendente Xuízo Final con san Miguel arcanxo coa balanza de pesar as almas.

Dirixímonos dende alí á **praza de Fernán Pérez de Andrade** e á **rúa Quiroga** <sup>11</sup>, onde nos atopamos con bos exemplos da arquitectura popular mariñeira, coas súas coloridas balconadas. É un recuncho con encanto para gozar da praza e tomar un aperitivo nas súas mesas e bancos corridos.

Non podemos deixar de visitar a IGREXA DE SAN FRANCISCO, que foi reedificada no século



XIV por Fernán Pérez de Andrade «o Bo» sobre un mosteiro preexistente. O seu interior converteuse no panteón dos Andrade -unha das familias máis poderosas da Galicia medieval-, e acolle un extraordinario conxunto de escultura funeraria, realizado entre os séculos XIV e XVI, onde destaca o sepulcro do fundador aos pés do templo sobre as figuras pétreas dun oso e un xabaril, símbolos da Casa de Andrade.

Na **rúa dos Cabidos** <sup>12</sup> atópase a fachada principal da igrexa de San Francisco, adornada con curiosos signos gremiais pertencentes, posiblemente, aos colectivos que colaboraron na construción do templo: pescadores, ostreiros, xastres...

Un pouco máis adiante sitúanse as ESCOLAS JESÚS GARCÍA NAVEIRA, quen, antes de falecer atropelado en 1912 en Bos Aires por unha carruaxe, expresou o seu desexo de fundalas. En 1917 encargouse da obra o arquitecto González Villar que empregou na súa construción elementos posmodernistas e historicistas do estilo hispano-mudéjar. A data de hoxe a vella escola continúa co seu labor educativo, agora como gardaría municipal.

**PÁGINA OPUESTA** Coloridas balconadas en la rúa Quiroga  
**ARRIBA** Escuelas Jesús García Naveira



Para seguir a nosa ruta debemos regresar á praza do Azougue e enlazar coa **rúa da Travesa** <sup>13</sup>, verdadeira arteria comercial da vila que acolle todo tipo de tendas de roupa, calzado, mercerías... Entre eles destacan a Zapatería Ramoné, un obradoiro de reparación de calzado fundado en 1931 que posúe ademais un pequeno escaparate a modo de museo. Os establecementos Mercería La Palma, aberta en 1947, ou Confecciones Mayfer forman parte tamén do comercio histórico de Betanzos.

Un pouco máis adiante chámamos a atención a fachada da CASA DO POBO. Edificada en 1918 co padroádego dos irmáns García Naveira para servizo da Federación de Sociedades Obreiras de Betanzos, presenta unha heteroxénea decoración modernista. Foi sede dos sindicatos CNT e FAI, e requisada trala Guerra Civil. Outro bo exemplo do modernismo betanceiro é a CASA LIMIÓN, construída en 1902, coas súas características galerías e costureiros, miras ou gradicelas.

Seguimos o noso paseo pola **rúa dos Prateiros** <sup>14</sup>, que recibe o seu nome por ser o lugar onde estaba instalado na Idade Media o gremio dos prateiros. Esta rúa é paso obrigado para os peregrinos do Camiño Inglés cara a Santiago de Compostela. Atópanse nela



diferentes comercios de produtos moi diversos, coma mercerías, obradoiros de pintura, tendas de las, de recordos...

No arranque desta rúa dos Prateiros está a [Farmacia Couceiro](#), que, tras pasar por nove xeracións da mesma familia, continúa a ofrecer tratamentos artesanais coas receitas dos seus fundadores. Hai documentación sobre esta vella botica que se remonta ao ano 1719, aínda que é posible que xa existise antes, polo que é considerada o establecemento comercial máis antigo de Galicia.

Na rúa dos Prateiros nº 18, [Aqua](#) preséntanos os seus produtos de aromaterapia, perfumes de equivalencia, cosmética natural e xabóns artesanais. E un pouco máis abaixo, [Ana Artesanía en Plata](#) é unha pequena tenda onde a ourive Ana María Martínez Gómez presenta a súa orixinal obra, que reproduce os rosetóns do románico galego. Foi finalista, no ano 2008, do Premio Artesanía de Galicia.

Rematamos o noso percorrido atravesando a [PORTA DA PONTE VELLA](#). Atopámonos cunha agradable sorpresa, a rúa de Betanzos. Esta porta estivo ligada ao Camiño Inglés que se dirixe a Santiago de Compostela, posto que, ao pasar o río Mandeo, os peregrinos debían pagar alí o portádego.

**PÁXINA OPOSTA** Ana Artesanía en Plata  
**ARRIBA** Farmacia Couceiro



Moi preto vemos o [CONVENTO DAS AGOSTIÑAS RECOLECTAS](#), edificado no ano 1681 sobre os soares do primeiro hospital de peregrinos fundado por Fernán Pérez de Andrade. Este convento mantén unha tradición -dende hai máis de tres séculos-, que consiste na entrega da chave do sagrario, durante o Xoves Santo, ao alcalde, que a custodia ata o Venres Santo, día no que a debe entregar novamente ás monxas.

Dende o punto de vista paisaxístico, este recuncho permítenos contemplar as embarcacións tradicionais, a arquitectura popular mariñeira, as ribeiras con terrazas cheas de árbores froiteiras e viñas..., todo un agasallo para os nosos ollos.

Para regresar ao punto de partida, a praza dos **Irmáns García Naveira** <sup>1</sup>, bordeamos o convento das Agostiñas Recolectas polo Paseo da Tolerancia e subimos ao centro da vila.



## O Parque do Pasatempo

Descrito como Xardín Enciclopédico polo seu carácter didáctico e social, foi deseñado e custeado por Juan García Naveira. A súa construción iniciouse en 1893 e da súa importancia deixaban xa constancia as primeiras guías turísticas de comezos do século XX.

Na súa construción utilizáronse materiais e técnicas novidosas. Proporcionou traballo a máis de 200 persoas, na súa maioría sen alfabetizar, ás que se lles permitía asistir a dúas horas de clase diarias remuneradas como se fosen parte da xornada laboral.

O xardín amósanos as marabillas do mundo tal e como as coñecera Juan García Naveira a través das súas viaxes: as pirámides de Exipto, o canal de Panamá, a gran muralla China, o globo aerostático, reproducións de obras de arte... Deste xeito, completábase a formación que se impartía nas súas escolas.

Así mesmo, foi un precursor que ideou unha especie de moderno *merchandising* no que se ofrecían artigos de recordo coa venda dos cales se financiaban o asilo e as escolas. Penseuse que os irmáns García Naveira eran

membros da masonería polo simbolismo que agocha este xardín, con compases, unha pirámide, un escuadro, a expresión de ideas como a liberdade, a igualdade e a fraternidade..., aínda que iso é unha mera especulación que uns considerarán acertada e outros non tanto.

## A Ponte das Cascas

O LAVADOIRO segue a cumprir a vontade dos irmáns García Naveira, é público e gratuito, e o Concello encárgase da súa conservación e vixilancia. Foi construído en 1902 para as lavadeiras, con preferencia para as que vivían deste traballo. O edificio conta con dúas plantas: na baixa hai dúas reas de lavadoiros empregados en función das mareas, e na superior atópanse os secadoiros e unhas



**PÁXINA OPOSTA** Estatua da Caridad  
**ABAIXO** Parque do Pasatempo



aos anciáns; e educación e manutención aos novos. Nacen así o asilo e a escola.

Se visitamos o MUSEO DAS MARIÑAS, que conserva fotografías e parte do mobiliario da escola, podémos facer unha idea do avanzado sistema de ensino que seguían.

O antigo edificio do asilo de pobres, cegos e xordomudos é hoxe coñecido como o PALACETE DE SAN ROQUE e foi reconvertido nun hotel con encanto.

dependencias para atender aos nenos, comer ou cociñar.

Na beira dispónse a vella ponte, coñecida como A PONTE VELLA DAS CASCAS, de orixe medieval, que foi demolida durante a Guerra de Independencia e reconstruída en 1839. Debido a súa estreiteza, realizáronse uns curiosos apartadoiros que protexían a peregrinos e viandantes das carruaxes.

### **As Escolas Irmáns García Naveira e o Palacete de San Roque**

Sempre fieis ao seu espírito filantrópico, os irmáns García Naveira fundaron o Padroádegado Benéfico-Docente para proporcionar albergue, vestido, alimento e coidados médicos



**ARRIBA** Palacete de San Roque  
**ABAIXO** Lavadoiro das Cascas

galicia