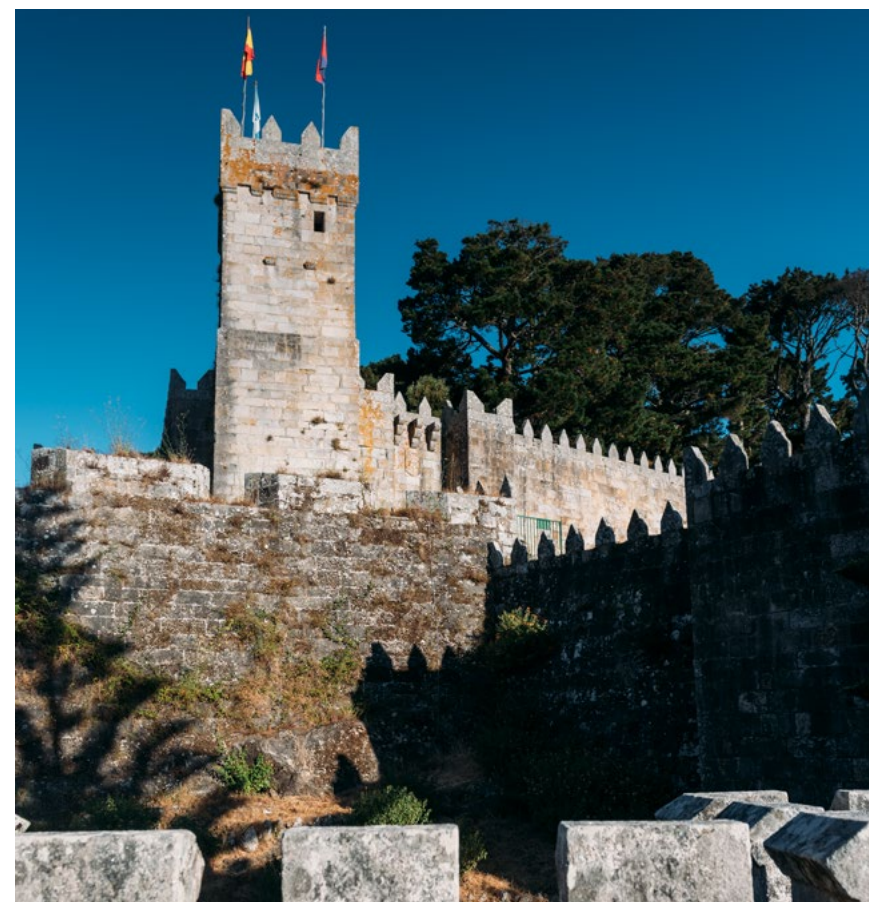


Baiona



**un paseo de
historia e vida**

Baiona



O 1 DE MARZO DE 1493 ARRIBA AO PORTO DE BAIONA A CARABELA PINTA. ESTE FEITO MARCARÁ O DEVIR HISTÓRICO DA VILA, POR SER O PRIMEIRO LUGAR QUE TIVO COÑECEMENTO DO DESCUBRIMENTO DO NOVO MUNDO. POR MOR DA SÚA ESTRATÉXICA SITUACIÓN, NUNHA RESGARDADA BAÍA ABEIRADA DOS VENTOS ATLÁNTICOS, BAIONA CONVERTEUSE NUN PORTO COMERCIAL, PESQUEIRO E MILITAR DE PRIMEIRA ORDE. HOXE EN DÍA É UN DOS DESTINOS TURÍSTICOS MÁIS RELEVANTES DAS RÍAS BAIXAS.

Imprescindibles

A Fortaleza de Monterreal



B Caravela A Pinta



C Igreja de Santa Liberata
e ex-colexiata de Santa Maria



D Cruzeiro da Santíssima Trindade

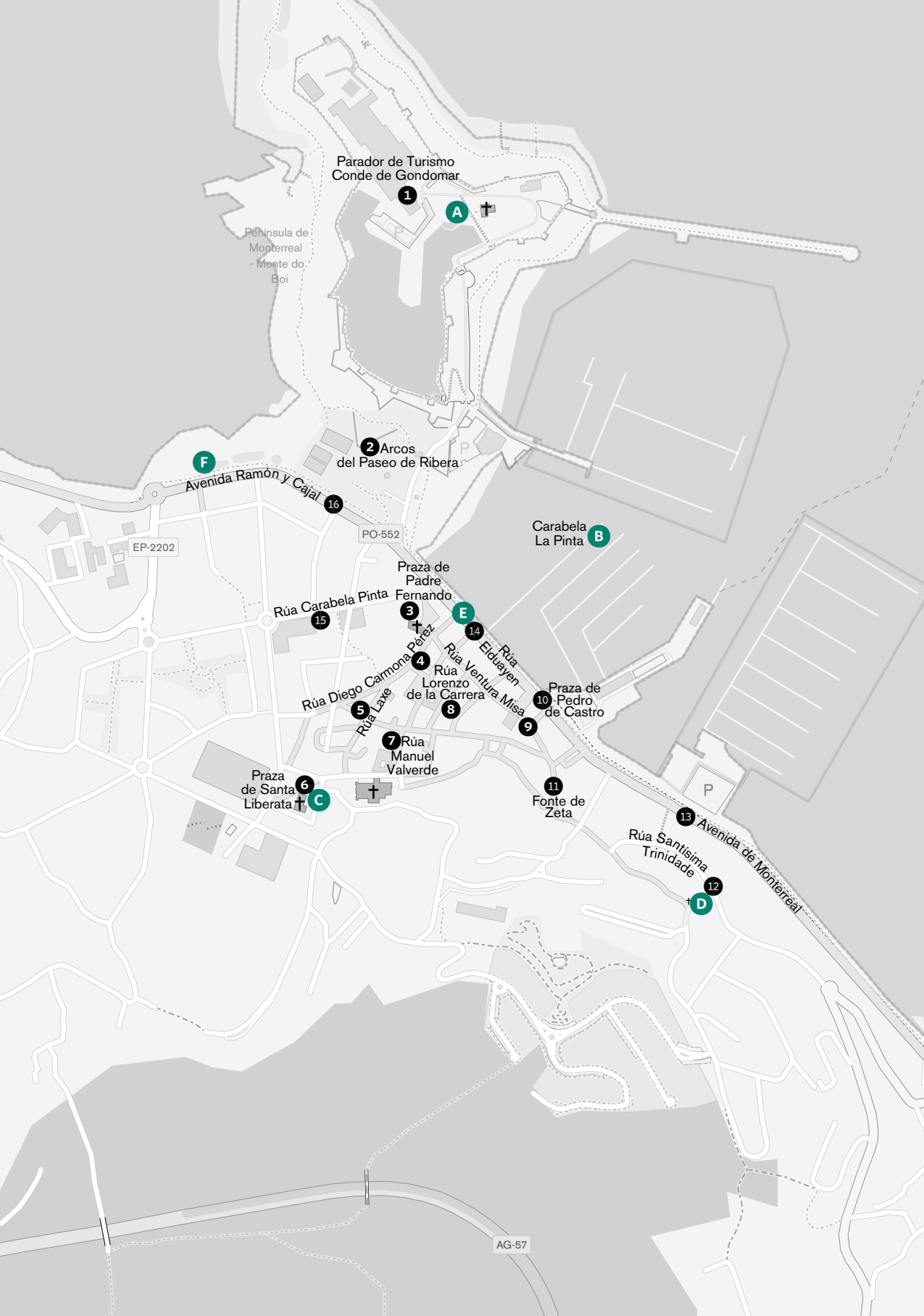


E Paseo marítimo e paseo do monte Boi



F Estatua de Martín Alonso de Pinzón





- 1 Fortaleza de Monterreal
- 2 Arcos del Paseo Ribeira
- 3 Praza Padre Fernando
- 4 Rúa Diego Carmona Pérez
- 5 Rúa Laxe
- 6 Praza de Santa Liberata
- 7 Rúa Manuel Valverde
- 8 Rúa Lorenzo de la Carrera
- 9 Rúa Ventura Misa
- 10 Praza de Pedro de Castro
- 11 Fonte de Zeta
- 12 Rúa Santísima Trindade
- 13 Avenida de Monterreal
- 14 Rúa Elduyen
- 15 Carabela La Pinta
- 16 Avenida Ramón y Cajal



Baiona

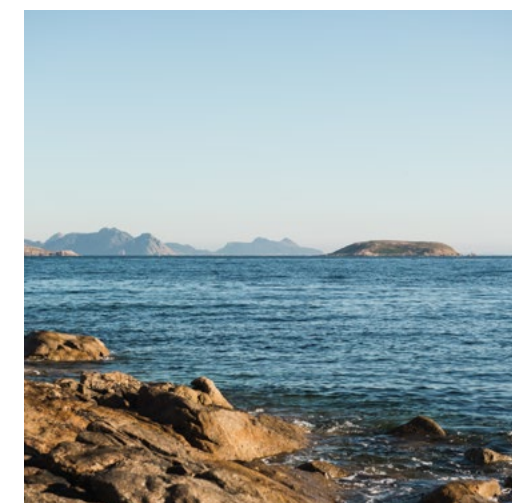
A nosa ruta comeza no **Parador de Turismo Conde de Gondomar** ¹, construído no interior da FORTALEZA DE MONTERREAL, á que se pode chegar doadamente en coche ou autobús. A escasos metros temos a opción de utilizar un aparcadoiro público. A fortaleza erixiuse na península de Monte Boi, onde xa hai constancia de ocupación na época romana. O recinto consta de tres quilómetros de perímetro amurallado, con diferentes torres e portas, e a súa construción vai dende o século XI ao XVII.

A prosperidade da vila espertou a cobiza dos piratas e armadas estranxeiras, ata tal punto que os Reis Católicos tiveron que ordenar á poboación que se refuxiase dentro das murallas. Foron frecuentes as incursións do duque de Lancaster (s. XIV) ou do corsario Francis Drake (s. XVI), o que levou a Felipe II a enviar alí un destacamento de ata 17 000 soldados, xa que consideraba a Baiona a «chave dos seus reinos». Naqueles turbulentos tempos, destaca a figura do conde de Gondomar que, oriúndo destas terras, xogou un papel importante na defensa de Baiona e da súa comarca, o que o levaría a ocupar un lugar sobranceiro na corte.

Co tempo, a paz e a estabilidade política propiciaron que a función militar da forta-

leza caese en desuso e quedase deshabitada. No século XIX pasou mesmo a mans privadas, antes de que, en 1963, fose adquirida polo Ministerio de Turismo para convertela en parador nacional en 1966. Obrigado é o paseo pola rolda da muralla, dende onde se pode gozar de inmejorables vistas da vila de Baiona: o porto co club de iates, a baía coas súas praias e o océano Atlántico coas illas Cíes, pertencentes ao Parque Nacional das Illas Atlánticas.

Ao longo do percorrido iremos contemplando as diferentes torres da fortaleza. A TORRE DO RELOXO servía para vixiar e avisar da chegada dos inimigos, a TORRE DAS TENACES era empregada, entre outros fins, como cárcere para encerrar prisioneiros nos seus alubes e a TORRE DO PRÍNCIPE foi unha rica fonte de lendas sobre príncipes e máscaras de ferro, nas que, en opinión dalgúns e cun pouco de



P. ANTERIORES Zona de tapas, porto

PÁXINA OPOSTA Fortaleza de Monterreal

DEREITA Illas Cíes vistas dende a ronda da muralla



fantasía, se inspirou o mesmísimo Alexandre Dumas ao escribir a súa novela *O home da máscara de ferro*. Baterías, baluartes e portas brasonadas sucédense ao longo dun percorrido digno de ser visitado na súa totalidade.

A fortaleza pódese circunvalar polo seu exterior, seguindo o paseo de Monte Boi, de case dous quilómetros, que nos dá acceso as diferentes praias que se suceden ao longo da costa: a Cuncheira, os Frades, a Barbeira e a Ribeira. Aos pés da fortaleza dispónse o



grupo escultórico de granito ENCONTRO ENTRE DOUS MUNDOS. O monumento erixiuse para conmemorar o quinto centenario da chegada da carabela Pinta ao porto de Baiona.

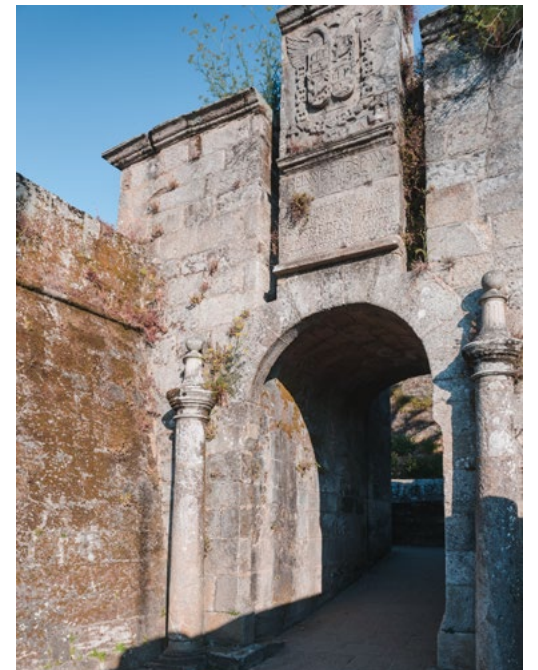
Nos **arcos do Paseo da Ribeira** 2 hai tres fitos que nos vencellan coa travesía da descuberta. Do POZO DA AUGADA conta a lenda que serviu para abastecer de auga potable á carabela Pinta antes de retornar a Palos da Fronteira. Un dos problemas das grandes travesías era a progresiva podremia da auga despois de tantos días de navegación, por iso as tripulacións estaban ansiosas de aprovisionarse de auga fresca antes de iniciar cada viaxe. O AZULEXO DA ARRIBADA está composto por 180 pezas e ilústranos acerca das rutas que seguiron na viaxe de volta Martín Alonso

ARRIBA O porto de Baiona, coa réplica da Pinta
ABAIXO O azulexo da Arribada
PÁXINA OPOSTA, ARRIBA Porta de Felipe IV

Pinzón e Cristóbal Colón coas carabelas Pinta e Niña. E, por último, está A PLACA DA TRIPULACIÓN DA PINTA, onde se mencionan os nomes e cargos dos 26 homes que realizaron semellante proeza.

En Baiona celébrase, na primeira fin de semana de marzo, a Festa da Arribada, declarada de interese turístico internacional. Na praia da Ribeira escenifícase e recreáase a chegada da carabela Pinta ao porto de Baiona o 1 de marzo de 1493. A vila viaxa ao pasado con torneos medievais, mostras de artesanía e diversas actividades lúdico-culturais nas que participa toda a poboación, caracterizada con vestimentas de época.

A escasos metros localizamos unha réplica, a tamaño real, da CARABELA PINTA, que se construíu no achegado pobo mariñeiro da Guarda co gallo da celebración do quinto centenario da arribada da carabela a Baiona. Hoxe é un museo que se pode visitar, ilústranos sobre como eran as duras condicións de vida a bordo e os precarios instrumentos de navegación do momento. Resulta moi interesante descubrir os primeiros produtos que chegaron do novo mundo, coma: o millo, o tabaco, o algodón, o cacahuete e mesmo animais exóticos. Tamén os acompañaron na viaxe tres indíxenas, dos cales un faleceu e foi enterrado aos pés da fortaleza de Monterreal. Das tres embarcacións colombianas, a Pinta era a máis mariñeira, pola súa estabilidade, velocidade e polas dotes do seu capitán Mar-



tín Alonso de Pinzón, que ademais contaba entre a súa tripulación con varios mariñeiros galegos. Se cadra por iso foi a primeira en chegar a este porto na viaxe de volta.

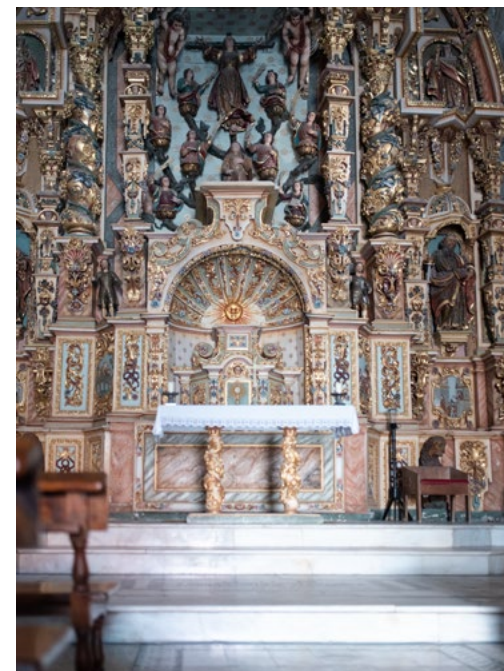
Despois deste paseo pola historia, adentrámonos na cidade vella pola **praza Pai Fernando** 3, onde nos sorprenden os rotundos volumes pétreos do convento de clausura das Dominicanas, construído no século XVI e no interior do cal se venera á patroa de Baiona, a Virxe da Anunciada. No mes de agosto, durante a súa festividade, sae en animada procesión polas rúas da vila e báilase a Danza das Espadas, unha tradición que conta con máis de 500 anos de antigüidade. Os que gusten da repostería monacal pódense dirixir á portaría do convento, onde, a través do torno, poden adquirir os seus afamados amendoados, as delicias de coco ou a tarta de améndoas.

Dende o convento dirixímonos á **rúa Diego Carmona Pérez** 4, que debe o seu nome



ao mariñeiro local que acompañou a Juan Sebastián Elcano, xunto co tamén baionés Vasco Gallego, a bordo da nao Vitoria e que deu a volta ao mundo por primeira vez a comezos do século XVI. O noso paseo continúa pola **rúa Laxe 5**, onde se atopa a Fonte da Laxe, de 1956, na que se reproducen en pedra os recipientes utilizados para transportar a auga noutrora. Este vello lugar de reunión segue a ser un espazo de encontro e deleite, animado con baiucas e mesóns. Sábese tamén reinventar con edificios rehabilitados coma o *Café Casablanca* (nº 19), onde a pedra, a madeira, a luz e o encalado branco se combinan creando pequenos espazos minimalistas. Non é de estrañar que teña gañado o premio «Gran de Area 2020», do Colexio Oficial de Arquitectos de Galicia.

Un pouco máis adiante, á man dereita, nunha recolecta praza, atopámonos coa **CAPELA DE SAN XOÁN**, construída no século XVII. Para dirixírmonos á **praza de Santa Liberata 6** regresaremos á rúa Laxe e polo camiño irémonos deleitando coas rúas estreitas e empedradas, casas tradicionais con angostos soportais e coloridos balcóns. En resumo, unha arquitectura moi ben conservada e



merecedora de ter sido declarada conxunto de interese histórico artístico en 1993.

Chegamos á **CAPELA DE SANTA LIBERATA**, que data de finais do século XVII, e foi erixida grazas ás doazóns dos veciños da vila para honrar á primeira muller cristiá en ser crucificada, tal e como a vemos representada na fachada. Para descubrir a historia de santa Liberata fixarémonos na escena central do retablo maior. Conta a tradición que santa Liberata naceu, xunto coas súas oito irmás xemelgas, en Baiona, mentres o seu pai, gobernador romano de Gallaecia e Lusitania, estaba ausente. A súa muller, temerosa polo prodixioso parto múltiple, manda afogar as nenas, que son agochadas en fogares cristiáns pola súa ama Sila. Co paso dos anos serían descubertas, padecerían diferentes martirios e, finalmente, rematarían sendo executadas polo seu propio pai por non que-

ARRIBA O retablo maior da Capela de Santa Liberata
PÁXINA OPOSTA Detalle da réplica de La Pinta



rerren renunciar á fe cristiá que recibiran nos seus fogares adoptivos.

Case ao seu carón atópase a EXCOLEXIATA DE SANTA MARÍA. Construíuse entre os séculos XII e XIV e segue os modelos cistercienses de sobriedade e austeridade. Presenta un interior amplo e cheo dunha luz que se filtra a través dos rosetóns da fachada e da cabeceira. Malia a ausencia decorativa, o templo resulta equilibrado e elegante. A raíz da recente restauración, revalorizouse o seu patrimonio mediante paneis que amosan a gran variedade de marcas de canteiros, gremios e confrarías. Algúns signos ilustranos sobre as actividades comerciais que se desenvolvían en Baiona, coma o comercio atlántico coa Rochelle ou cos portos do Mar Báltico. No adro podemos contemplar varios cruceiros, de diferentes épocas e estilos, que foron trasladados alí dende outras prazas e

rúas de Baiona para embelecer a contorna do que hoxe é a igrexa parroquial.

Arredor da praza, celébrase tódolos 25 e 26 de setembro, dende hai máis dun século, a romaría de san Cosme e san Damián, popularmente coñecida coma «do mel e das noces», á que acoden veciños de toda a comarca e do norte de Portugal, que visitan tamén o gran mercado. Aquí podemos atopar roupa, artigos de coiro, zapatos, flores e, por suposto, unha gran variedade de produtos de alimentación. É costume abastecerse de mel e noces para todo o ano.

Para seguir a nosa ruta debemos baixar pola **rúa Manuel Valverde 7**, onde podemos ver o antigo HOSPITAL SANCTI SPIRITUS, que foi construído para acoller aos pobres da comarca e dende o século XVIII tamén se empregaba coma albergue para os peregrinos que viñan facendo o Camiño Portugués da Costa. Actualmente, o edificio serve de sede da biblioteca pública e do arquivo municipal.

Dende aquí enlazamos coa **rúa Lorenzo de la Carrera 8**, na que atopamos as ruínas da CASA DOS CETA OU DA CASA DO PERDÓN. Este curioso nome vén do privilexio real que se lle concedía a todo aquel condenado que atanguese as cadeas da súa fachada. Se o acadaba, quedaba protexido do castigo e escarnio do

pobo, que en demasiadas ocasións se tomaba a xustiza pola súa man.

A praza do Concello está presidida polo edificio que serve de sede ao CONCELLO DE BAIONA, que ocupa un pazo do século XVIII que pertenceu a Lorenzo Correa de Araújo, que viviu en Baiona e chegou a ser alcalde de Cuernavaca en México. Na súa construción destacan a torre ameada e os brasóns da súa fachada, onde se incorporou o escudo municipal.

A CAPELA DA MISERICORDIA é propiedade da Irmandade da Santa Casa de Paz e Misericordia, a máis antiga de Galicia e unha das máis lonxegas de España. Foi fundada en 1574 para axudar e asistir á poboación, así como para soterrar aos veciños e forasteiros que falecesen na vila. O seu labor resultou crucial naqueles intres convulsos de guerras e epidemias. Pola súa historia e a conservación do patrimonio, recibiu, no ano 1999, a Medalla de Ouro de Baiona. Dentro da capela atópase o Cristo do Ouro, imaxe que, segundo conta a tradición, veu de América cargada con moedas de ouro, enviadas polos naturais da vila e residentes en México para a construción do templo no seu lugar actual. Hai que lembrar que o envío de ouro estaba

ARRIBA Edificio do Concello

PÁXINA OPOSTA O antigo Hospital Sancti Spiritus, coa colexiata de Santa María ao fondo.



fortemente penalizado polas autoridades e que as incursións de piratas eran demasiado frecuentes, polo que estes baioneses decidiron enviar as moedas agochadas no interior da cruz.

O noso paseo continúa pola **rúa Ventura Misa 9**, que debe o seu nome ao ilustre veciño baionés que a comezos do século XIX emigrou a Xerez da Fronteira e converteuse alí nun importante adegueiro e exportador de viños. Foi pioneiro en introducir o concepto de «adega catedral» e, xunto co seu irmán Manuel, está considerado como un dos máis importantes filántropos de Baiona. O topónimo non pode ser máis oportuno xa que estamos na principal zona de viños, delimitada polas rúas Ventura Misa e do Conde, que acolle unha gran variedade de establecementos dedicados á petiscada onde se pode coñecer de primeira man a gastronomía típica. Podemos atopar xamonarías,



cervexarías, gastrobares, pubs e, por suposto, afamados restaurantes.

Dende o ano 2012 unha morea de establecementos participan no concurso *Bai de Tapas*, no que compiten para elaborar o petisco perfecto e máis orixinal. Co distintivo SICTED 2018, compromiso de calidade turística, foron certificados o bar de tapas e restaurante [Recuncho mariñeiro](#) e a tradicional [Xamonaría Jaqueyvi](#) que, coma o seu nome indica, está especializada en xamón, queixo e viño, aínda que o que chama verdadeiramente a



atención dos que visitan o local por primeira vez son as súas monumentais tortillas.

Entre bares e baiucas de sabor mariñeiro, atopamos tamén outros establecementos coma [A Lareira](#), con variados e selectos produtos gastronómicos de Galicia; [Papelier](#), tenda-estudo onde se xuntan as dúas grandes paixóns dos seus socios, a ilustración e o deseño, resultando o lugar ideal para adquirir orixinais agasallos personalizados. A moda feminina e infantil dáse cita en [She & Kids](#), onde se poden vestir as avoas, as nais e as netas.

Se queremos seguir descubrindo a historia de Baiona, debémonos desviar cara á rúa do Reloxo para contemplar [A TORRE E O SEU RELOXO](#), de mediados do século XIX, totalmente restaurada e con 10 metros de altura. O edificio contiguo foi sede do Concello de Baiona ata 1950 e hoxe acolle un centro de emprendedores. Un pouco máis adiante, pola

ARRIBA Xamonería Jaqueyvi
ABAIXO O reloxo da torre
PÁXINA OPOSTA Pazo de Mendoza





rúa do Reloxo, adentrámonos nun espazo recentemente recuperado. Conta cun parque infantil, o obelisco á memoria de Ventura Misa, o xardín da Casa da Navegación e pías de pedra. Toda a zona goza de grande animación grazas ás terrazas de viñotecas como [La Conservera](#), onde poder degustar ou mercar conservas gourmet e [O Petisco](#), que ás veces ameniza a sesión vermú con música en directo.

Volvemos sobre os nosos pasos, para enlazar de novo coa rúa Ventura Misa e continuar ata a **praza de Pedro de Castro** ¹⁰, onde se ergue o [MONÓLITO Á ARRIBADA](#), unha rocha de cinco metros de altura, dous de diámetro, que pesa máis de 20 toneladas, tallada por Ángel Fernández Vernet, considerado o mellor canteiro da segunda metade do século XX.

O [PAZO DE MENDOZA](#) é un dos edificios máis señoriais da vila. A súa construción remóntase ao ano 1768 e foi ordenada polo deán da catedral de Santiago de Compostela, Policarpo de Mendoza, natural de Baiona. Segue os canons dos pazos urbanos barrocos e loce na fachada as armas da familia, onde se pode ler o lema «Ave María». Hoxe acolle o pequeno [Hotel Pazo de Mendoza](#), que conta con 11 habitacións. Na planta baixa atópase a [Taberna-Restaurante Mendoza](#), onde se combina a cociña tradicional galega con toques creativos, sendo un dos 14 membros de «Galicia Gourmand Cociñas con Encanto».

Outro histórico en Baiona é o [Restaurante El Túnel](#), un negocio familiar que, con máis de 60 anos ás súas costas, preséntanos case 100 pratos diferentes na súa carta diaria.

Na vella Casa Carvajal, atopamos o [MUSEO CASA DA NAVEGACIÓN DE BAIONA](#), que fai un percorrido pola historia de Baiona e os seus vencellos co mar a través de documentos,



obxectos, maquetas e restos arqueolóxicos, algúns recuperados do propio porto de Baiona.

Continuamos o paseo pola **rúa Ventura Misa** ⁹ para toparnos co restaurante El Corralito, que nos ofrece unha ampla oferta de pratos de cociña caseira a base de ovos e polo.

Chegamos á **Fonte de Zeta** ¹¹, a construción da cal data do século XVII. Era unha fonte pública empregada para a subministración de auga e, tal como reza no seu frontal, estaba prohibido lavar e fregar, baixo pena dunha multa de entre 10 e 80 reais. Na actualidade é un dos recunchos con encanto de Baiona e está arrodeada por animadas terrazas e bares de tapas, onde se combina a cociña tradicional galega, coma o [Restaurante Mesón Fuente de Zeta](#), con outras tendencias, coma a crepería [La Crep](#), no nº 7 da rúa



Conde, ámbolos dous certificados co distintivo SICTED en 2018.

Ao noso paso sae a ruta xacobeá polas rúas Porta da Vila e O Mariñeiro, onde será doado que nos atopemos con algún peregrino que fai o [CAMIÑO PORTUGUÉS DA COSTA](#) e percorre os 280 quilómetros que separan Porto de Santiago de Compostela en 13 etapas. Por el transitaron non só os peregrinos portugueses senón tamén os que desembarcaron nos portos do país veciño. Este camiño bríndanos a oportunidade de coñecer unhas paisaxes marítimas únicas ao tempo que nos permite gozar da tranquilidade dunha ruta menos transitada có Camiño Francés.

A **rúa Santísima Trindade** ¹² lévanos ata a praza homónima. Preside este espazo o [CRUCEIRO DA SANTÍSIMA TRINDADE](#), un dos poucos con baldaquino que chegou aos nosos días e que ten máis de cincocentos anos de antigüidade. A súa aparencia de pequeno templo fainos pensar que aquí se oficiaban misas ao aire libre, sobre todo na época da peste, ás que non só acudían os veciños da vila senón tamén as tripulacións dos navíos aquí fondeados. Baixo a cuberta descubrimos un conxunto de imaxes relixiosas moi expre-

ABAIXO Homenaxe ao Mariñeiro
PÁXINA OPOSTA, ARRIBA Fonte de Zeta
PÁXINA OPOSTA, ABAIXO Cruceiro da Santísima Trindade





sivas, groseiramente labradas, algunhas con restos de policromía.

Dende a praza descenderemos cara ao paseo marítimo, pasando polas terrazas do Auditorio V Centenario e gozando dunhas inigualables vistas sobre a enseada de Baiona.

Se baixamos polas Escaleiras do Cais, chegaremos á **avenida de Monterreal** ¹³, unha das zonas máis dinámicas e atractivas de Baiona, sobre todo na temporada estival, que nos achega ao porto, onde conviven embarcacións deportivas coas máis tradicionais de pesca. Localízase aquí a ESTACIÓN MARÍTIMA, dende a que saen con regularidade os catamaráns que nos levan ás illas Cíes do Parque Nacional das Illas Atlánticas. Na LONXA, onde cada día ás cinco da tarde se celebra a poxa, aberta ao público, é común

atopar percebes, ourizos de mar, pescada, robaliza ou fanecas, entre outras pezas.

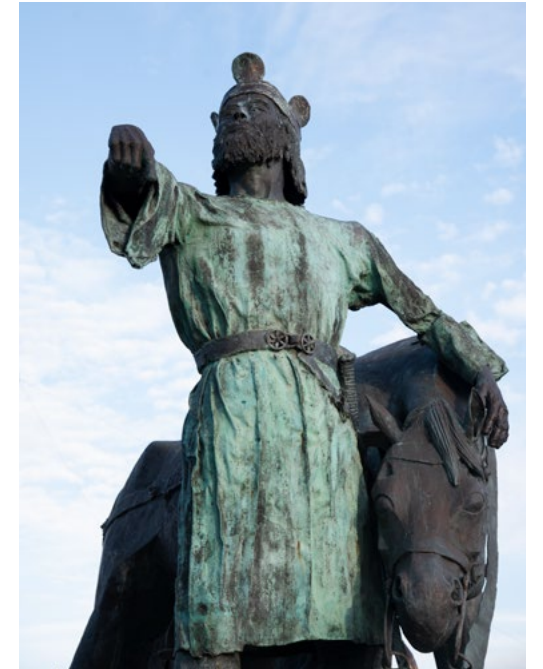
Dá acceso ao porto o MONUMENTO A AFONSO IX, que lembra o octavo centenario da fundación de Baiona como vila real. Trátase da última obra do gran bronzista Juan Oliveira. A escasos metros, a HOMENAXE AO MARIÑEIRO, de Manuel Quintas Vergara, alcumado “O Ferreiro”, un modesto e altruísta artista que espallou as súas obras polo concello de Baiona.

Fronte ao porto deportivo atópase Estelas Navegación, onde podemos alugar pequenas embarcacións, a vela ou a motor, ou mesmo recibir cursos de navegación ou mercar roupa náutica. Outros comercios vencellados ao mundo da náutica son La Chalana (Alfárez Barreiro, 23), New Port Vela (Ramón y Cajal, 14), Náutica Pedro Madruga (Ramón y Cajal, 5) e Barlovento Sea Line (Ramón y Cajal, 9).

Ao longo deste percorrido pola avenida de Monterreal e polas rúas Alfárez Barreiro, **Elduayen** ¹⁴, Carabela Pinta e Ramón y Cajal, imos gozando da arquitectura tradicional dun pobo mariñeiro, con recias construcións de cantaría, balcóns e galerías, que crean un conxunto moi harmónico e que ten, ademais, unha grande actividade comercial. Destacan as boutiques onde atopar sinaturas de sona internacional, xoiarías, tendas de complementos, zapatarías, xeadarías artesás, cafetarías, ou pequenos hoteis e restaurantes.

Entre eles sobresaen o Restaurante Naveira, no nº 8 da rúa Alfárez Barreiro, que está rexentado pola mesma familia dende 1940, cando acondicionaron unha antiga corte de carruaxes e cabalos para servir viños e comidas caseiras aos mariñeiros do porto. Hoxe, totalmente reformado, segue especializado en produtos locais. De 1923, se cadra o máis antigo de Baiona, é o Restaurante Mosquito (rúa Elduayen, 3), ao fronte do cal está a terceira xeración da mesma familia. Completa a lista dos restaurantes clásicos recoñecidos pola variedade de peixe e marisco Pedro Madruga (Avenida Ramón y Cajal, 1), certificado en 2018 co distintivo SICTED.

No nº 7 da rúa Alfárez Barreiro, viviu Mercedes Ruíz de la Escalera, que en 1872 recalou en Baiona tras visitar varias cidades europeas en busca de cura para a súa tuberculose, unha enfermidade mortal naquel momento. Tiña 16 anos cando, ao chegar á praia da Cuncheira, díxolle á súa nai: «mamá, se me quedo aquí, cúrome». Dende ese intre foi



unha visitante habitual, descubriu as bondades da auga e das algas da praia, cargadas de iodo, e paulatinamente Baiona empezou a recibir veraneantes foráneos chegados sobre todo dende Madrid. Mercedes Ruíz foi a impulsora da ESCOLA NOCTURNA DO MAR DE BAIONA e da construción da VIRXE DA ROCHA, para o que empregou os seus contactos coa raíña Vitoria ou o papa Benedito XV. Viviu ata os cen anos, din que grazas ás augas desta vila real.

Máis adiante, no nº 5 da rúa Alfárez Barreiro, Bico de Xeado serve xeados naturais, elaborados ao 100% con leite acabada de muxir na

P. ANTERIORES Vista do porto

P. OPOSTA Barco amarrado xunto á lonxa

ARRIBA Monumento a Alfonso IX

ABAIXO Numerosos restaurantes téntannos na avenida Monterreal e rúa Elduayen.





granxa O Cancelo da Coruña, sen saborizantes nin colorantes artificiais. Xunto cos orixinais sabores coma os de torta de queixo, licor café de Gomariz ou arroz con leite, ofrécense outros máis tradicionais coma os de chocolate, vainilla ou amorodo. O establecemento foi distinguido co premio «Gran de area de achega á arquitectura 2016».

A [pastelaría, panadaría e café Kopenacamos](#), situada no nº 7 da rúa Elduayen, está rexentada pola terceira xeración da familia Copena, que comezou a súa andaina na veciña localidade de Nigrán en 1920 e hoxe ofrécenos o mellor da repostaría tradicional. Destaca, entre os seus produtos, o delicioso roscón, que mesmo se pode encargar por WhatsApp e a receita do cal se mantivo en segredo ao longo dos anos.

No nº 10, a [xeadaría Gamela](#) foi fundada no ano 1986 e, grazas á calidade dos seus produtos, converteuse nun establecemento de

referencia no seu xénero. Posúe unha variada carta de xeados artesáns, cafés e iogures xeados. Algúns moi orixinais con ingredientes coma caramelos de goma ou múltiples variedades de barriñas de chocolate.

O [Hotel Anunciada](#), no nº 16, é un negocio familiar fundado no ano 1880, que ofrece servizo de cafetería con terraza aberta ao público en xeral. O [Hotel Pinzón](#), no nº 21, inicia a súa andaina en 1987, ocupando a Casa de Barreiro, onde naceu Manuel Barreiro Álvarez, fillo predilecto da vila de Baiona e distinguido por ser o primeiro aviador ao que se lle concedeu a Cruz Laureada de San Fernando do Exército do Aire no ano 1913. Actualmente, o hotel ten unha cafetería con mobiliario de madeira e obxectos antigos, como máquinas de coser, gramófonos e mesmo maletas de antigos emigrantes.

Poderemos continuar pola rúa peonil **Caramela Pinta** ¹⁵, con toda clase de establecementos comerciais coma mercerías; tendas de roupa, deportes e complementos; librarías e quioscos. No nº 5 a [Galería Sargadelos](#) presenta os produtos elaborados pola primeira fábrica de louza de Galicia, nada no século XIX, da man de Antonio Raimundo Ibáñez, na localidade galega de Sargadelos, en Cervo (Lugo). Tódalas súas vaixelas, figuras e xoias de porcelana están decoradas e rematadas a man despois de saír dos fornos das súas factorías. Na galería Sargadelos

celebranse tamén exposicións e outras actividades culturais.

A [PRAZA DE ABASTOS](#), no nº 9, foi recentemente remodelada e segue a ofrecer os mellores produtos frescos de calidade, ademais de organizar actividades relacionadas coa gastronomía. Acolle locais tan interesantes coma [La Micro](#), unha cervexaría cunha variada oferta de petiscos preparados con produtos de mercado e cervexa natural artesá de marca propia Triskale, elaborada exclusivamente como hai máis de 5 000 anos, con cereais, auga, lúpulo e fermento. Ou coma [Daquí e Dacolá](#), un posto de alimentación que ofrece queixos, conservas, viños ou especias. Ademais, no mercado, podemos atopar produtos ecolóxicos, bacallau, peixe, legumes, froitas e carnes.

Na mesma rúa, no nº 17 atópase o restaurante [A Casa Rita](#), que se converteu nos últimos anos nun referente da gastronomía local por empregar produtos frescos do día, seleccionados pola súa excelente calidade, que se poden maridar cunha extensa carta de viños con denominacións de orixe de Galicia, na-

P. ANTERIORES Azulexos, convento de clausura das Dominicanas.

PÁXINA OPOSTA Vista do paseo marítimo

ARRIBA A mesa de tertulia de Torrente Ballaster, Casares e Prego de Oliver na cafetería Monterrey



cionais e internacionais. Aparece recomendado na Guía Michelin España 2020.

Regresamos ao paseo marítimo para seguir pola **avenida Ramón y Cajal** ¹⁶ onde se sitúa a [Cafetería Monterrey](#), no nº 5, que case segue igual que cando abriu as súas portas no ano 1972. Este foi lugar de encontro e faladoiro estival de Gonzalo Torrente Ballester, Carlos Casares e Manuel Prego de Oliver. No segundo andar aínda conservan a mesa arredor da cal se xuntaban tan ilustres persoeiros.

No nº 7 a [churraría e xeadaría Emilín](#) é un dos establecementos máis tradicionais de Baiona, xa que a primeira churraría foi aberta en 1974. O seu chocolate foi degustado por moitas xeracións e é todo un referente na zona.

Para coñecer Baiona dende un punto de vista diferente e ao mesmo tempo unirse ao Slow



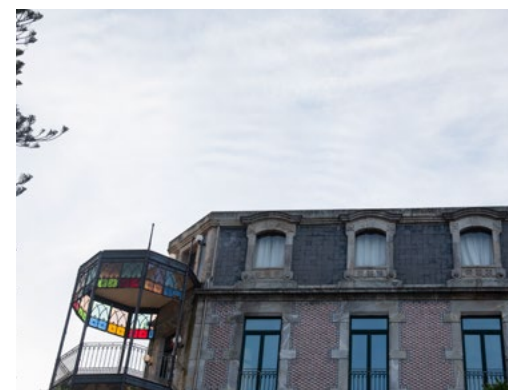
bike movement, podemos visitar [La Pedalería](#), no nº 14 da mesma rúa, onde dispoñen de bicicletas clásicas-vintage con opción de cadeiras portabebés, bicicletas pregables, karts, triciclos, biprazas ou balanzbikes, cos que gozar de paisaxes incomparables. En fronte, o [PASEO PINZÓN](#) ofrécenos unhas maravillosas vistas do monte Boi, a fortaleza de Monterreal, as Illas Estelas e a costa escarpada, onde a miúdo traballan os percebeiros. Alí atopamos, ollando ao mar, a [ESTATUA DE MARTÍN ALONSO DE PINZÓN](#), obsequio de Palos da Fronteira (Huelva), cidade irmandada con Baiona.

O noso paseo remata en [Vila Rosa](#), unha mansión cun xardín do século XIX, de estilo francés. Durante moitos anos esta casa foi visitada por persoeiros ilustres, entre eles Manuel Murguía (esposo de Rosalía de Cas-



tro) ou diversos membros da Real Academia Galega.

Na outra beirarrúa, atópanse os apartamentos turísticos [Vila Zoila](#), situados nunha vila de 1906 restaurada. Estas vilas lémbra-nos a importancia do turismo en Baiona dende finais do século XIX, momento no que o balneario da praia da Cuncheira, hoxe desaparecido, era todo un referente, sendo por isto un lugar elixido por familias adineradas, locais e foráneas, para construír as súas residencias estivais.



PÁXINA OPOSTA Estatua de Pinzón
ARRIBA Mariscadora
ABAIXO Villa Rosa



A Virxe da Rocha

Sobre o monte Sansón, a máis de 100 metros sobre o nivel do mar, álzase a [VIRXE DA ROCHA](#), unha escultura granítica de 15 metros de altura á que se pode acceder por unha escaleira interior que nos leva á barca que a Virxe sostén na súa man e serve de privilexiado miradoiro sobre Baiona e a súa enseada. Os traballos da súa construción foron costeados por subscrición popular. Tardáronse vinte anos en recadar os fondos necesarios e, para axudar á súa financiación, compúxose mesmo unha zarzuela do mesmo nome: A Virxe da Rocha. Inaugurouse en 1930 e foi realizada por Antonio Palacios, un prolífico e prestixioso arquitecto galego do Porriño que tamén deixou unha profunda pegada en Madrid, con obras coma o Palacio de Cibeles, actual sede do concello, ou o edificio do Círculo de Belas Artes. Como detalle da escultura cabe salientar que o pescozo, a faciana e as mans son de mármore branco e foron esculpidos por Ángel García.

O Paseo marítimo: a ponte da Ramallosa

Para visitar a ponte da Ramallosa recomendamos utilizar o paseo marítimo, que, ao longo dos seus 3,5 quilómetros de lonxitude, nos permitirá gozar das [PRAIAS DE SANTA MARTA](#) ou da [LADEIRA](#) e de espazos ecolóxicos coma o [ESTEIRO DA FOZ](#), lugar de observación de aves incluído na Rede Natura 2000. Este agra-

dable paseo ofrécenos tamén a posibilidade de visitar monumentos coma a escultura en aceiro cortén de Soledad Peralta, a capela de Santa Marta ou a igrexa neogótica de Santa Cristina. Esta última foi erixida na avenida Julián Valverde, no barrio de Sabarís, onde tódolos luns pola mañá se celebra un gran mercado que tivo a súa orixe no século XV, grazas a un privilexio concedido polos Reis Católicos e no que hoxe se pode adquirir practicamente de todo e a moi bo prezo: roupa, calzado, enxoval de cociña, téxtiles do

PÁXINA OPOSTA Virxe da Rocha

ABAIXO Vistas dende o monte Sansón



fogar e, principalmente, alimentación. Na praza de abastos, construída nos anos 50 e acabada de rehabilitar, e ao longo de toda a avenida atoparemos produtos frescos, como froitas e verduras de proximidade, e, por suposto, o mellor peixe e marisco da zona.

E por fin chegamos á PONTE DA RAMALLOSA, erguida no século XII, para salvar o río Miño, sobre os alicerces dunha antiga ponte romana destruída por Almanzor durante unha das súas incursións en Galicia. No seu centro, hai un peto de ánimas e cruceiro coa imaxe

de Pedro González, san Telmo, bispo de Tui e padroeiro de navegantes. Conta a lenda que as mulleres que non conseguían concibir fillos debían acudir á ponte, a media noite, e solicitar ao primeiro varón que por alí pasase que baixase ao río, recollese auga e lla vertese dende o pescozo ata o ventre. Se a milagre da concepción se producía, o home converteríase no padriño do neno acabado de nacer.

ABAIXO Ponte da Ramallosa



galicia