

Allariz



Allariz



ALLARIZ É UNHA PEQUENA LOCALIDADE PRÓXIMA A CIDADE DE OURENSE, DECLARADA CONXUNTO HISTÓRICO ARTÍSTICO NO ANO 1971. FOI ADEMAIS MERECEDORA EN 1994 DO PREMIO EUROPEO DE URBANISMO POLA CONSERVACIÓN E RESPECTUOSA REHABILITACIÓN DA ZONA VELLA, ASÍ COMO POLA BOA PRESERVACIÓN DOS SEUS VALORES ETNOGRÁFICOS E DO MEDIO NATURAL DO SEU RÍO, O ARNOIA.

A VILA FUNDOUSE NO SÉCULO VI POR ALARICO DURANTE O REINADO SUEVO, O QUE LLE VALEU O NOME DE "VILLA ALARICII". CONTOU CO APOIO E PRESENZA DE REIS COMA AFONSO VI, AFONSO VII, SANCHO IV OU AFONSO X O SABIO, QUE PROPICIARON O SEU CRECIMENTO E DESENVOLVEMENTO E FIXERON DELA UN BASTIÓN REAL NA DEFENSA DA FRONTEIRA CON PORTUGAL.

HOXE É UNHA FERMOUSA E SOSEGADA POBOACIÓN, CHEA DE MUSEOS, XARDÍNS, PASEOS FLUVIAIS, E CONTA CON TODO TIPO DE SERVIZOS TURÍSTICOS E COMERCIAIS. UN VERDADEIRO PARAÍSO PARA OS AMANTES DAS COMPRAS.

Imprescindibles

A Ponte de Vilanova e alameda do Arnado



B Praza Maior



C Igrexa de Santiago



D Igrexa de Santo Estevo



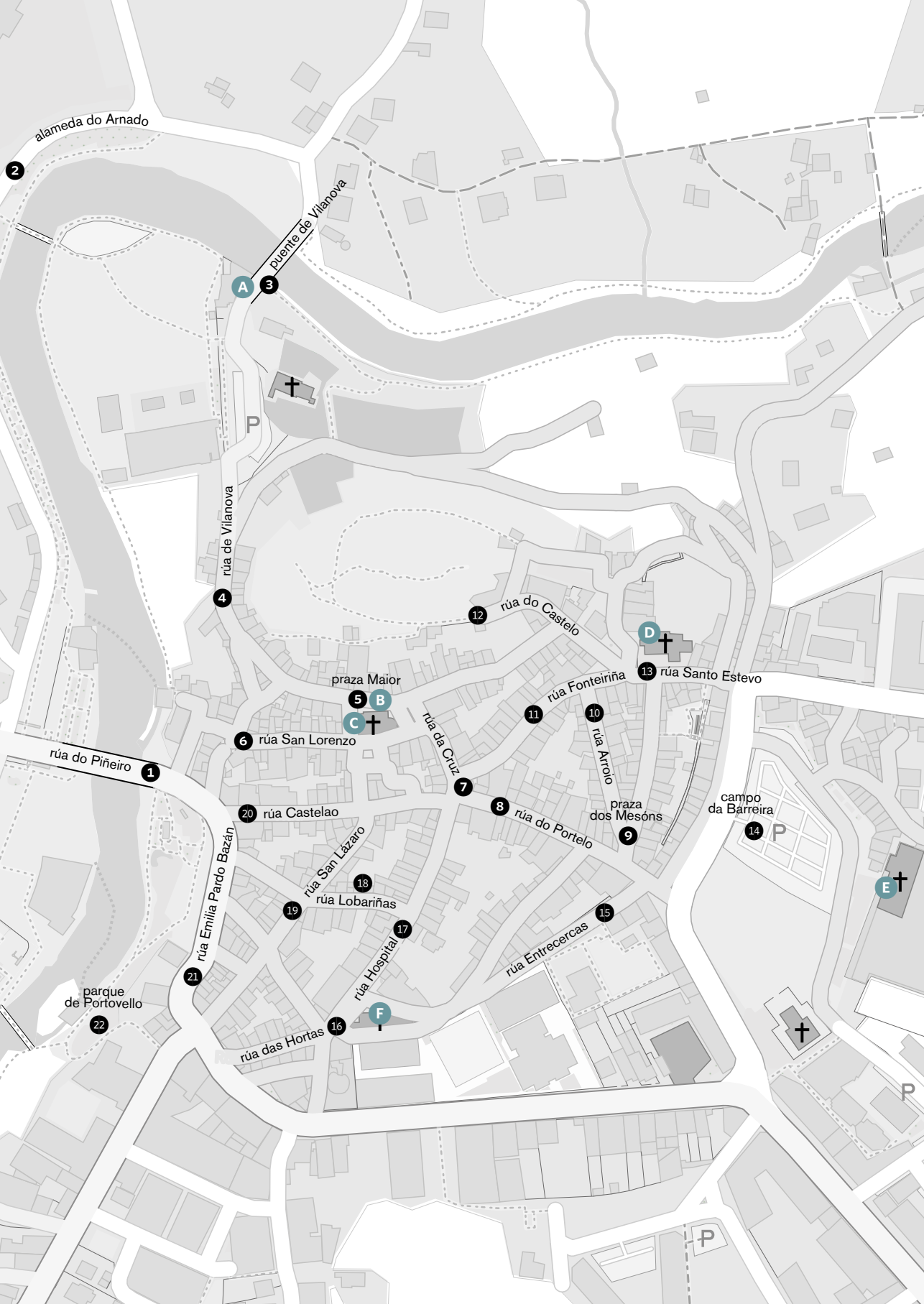
E Convento de Santa Clara



F Igrexa de San Pedro



A ruta



- 1 rúa do Piñeiro
- 2 alameda do Arnado
- 3 ponte de Vilanova
- 4 rúa de Vilanova
- 5 praza Maior
- 6 rúa San Lourenzo
- 7 rúa da Cruz
- 8 rúa de Portelo
- 9 praza dos Mesóns
- 10 rúa Arroio
- 11 rúa Fonteiriña
- 12 rúa do Castelo
- 13 rúa Santo Estevo
- 14 Campo da Barreira
- 15 rúa Entrecercas
- 16 rúa das Hortas
- 17 rúa Hospital
- 18 rúa Lobarriñas
- 19 rúa San Lázaro
- 20 rúa Castelao
- 21 rúa Emilia Pardo Bazán
- 22 parque de Portovello



Allariz

ALLARIZ É UNHA PEQUENA LOCALIDADE PRÓXIMA A CIDADE DE OURENSE, DECLARADA CONXUNTO HISTÓRICO ARTÍSTICO NO ANO 1971. FOI ADEMAIS MERECEDORA EN 1994 DO PREMIO EUROPEO DE URBANISMO POLA CONSERVACIÓN E RESPECTUOSA REHABILITACIÓN DA ZONA VELLA, ASÍ COMO POLA BOA PRESERVACIÓN DOS SEUS VALORES ETNOGRÁFICOS E DO MEDIO NATURAL DO SEU RÍO, O ARNOIA.

A VILA FUNDOUSE NO SÉCULO VI POR ALARICO DURANTE O REINADO SUEVO, O QUE LLE VALEU O NOME DE "VILLA ALARICII". CONTOU CO APOIO E PRESENZA DE REIS COMA AFONSO VI, AFONSO VII, SANCHE IV OU AFONSO X O SABIO, QUE PROPICIARON O SEU CRECIMENTO E DESENVOLVEMENTO E FIXERON DELA UN BASTIÓN REAL NA DEFENSA DA FRONTEIRA CON PORTUGAL.

HOXE É UNHA FERMOUSA E SOSEGADA POBOACIÓN, CHEA DE MUSEOS, XARDÍNS, PASEOS FLUVIAIS, E CONTA CON TODO TIPO DE SERVIZOS TURÍSTICOS E COMERCIAIS. UN VERDADEIRO PARAÍSO PARA OS AMANTES DAS COMPRAS.

Comezamos a visita na Oficina de Turismo, situada nunha antiga caseta sobre a ponte do río Arnoia, na **rúa do Piñeiro 1**, e cruzamos para entrar na **alameda do Arnado 2**. Así, chegamos á **Ponte de Vilanova 3**, gozando das vistas sobre o río, a vila e a atalaia. Na nosa camiñada, contemplamos

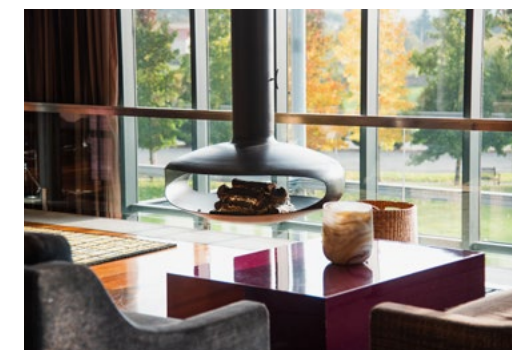
algúns dos antigos muíños e fábricas de curtidos, hoxe reconvertidos en museos, en cafetarías ou salas de exposicións, coma o **Centro Cívico A Fábrica** ou o **Muíño do Burato**, situado na outra beira do río. Tamén atopamos construcións de nova planta coma o **Hotel e Spa Oca Villa de Allariz**, que está totalmente integrado na paisaxe e ten unha vista privilexiada sobre a ponte medieval de Vilanova. Por aquí pasa a Vía da Prata, que numerosos peregrinos seguen camiño a Santiago de Compostela. No século XII, a ponte foi defendida polos cabaleiros templarios, que á súa vez custodiaban a inmediata igrexa de **SANTA MARÍA DE VILANOVA**.

No outro lado da ponte atópase a **FÁBRICA DE VILANOVA**, un vello curtidoiro do século XVII reconvertido en **restaurante-museo Fogar do Santiso**. Aquí podemos degustar produtos ecolóxicos da súa horta, carnes de vacún de

P. ANTERIORES Monumento á festa do boi, ponte de Vilanova

PÁXINA OPOSTA Ponte de Vilanova

ABAIXO Lounge room do Hotel e Spa Villa de Allariz







razas autóctonas ou mesmo viños, sangría, vodka ou xenebra de elaboración propia.

Pisando as desgastadas pedras da calzada, de camiño ao centro da vila, recíbenos o CRUCIPIO DE VILANOVA, un dos poucos que permanece na súa localización orixinal e a misión principal do cal era protexer aos allaricenses da chegada da peste ou doutras epidemias.

Á dereita, deixamos a piscina municipal, coa súa gran zona verde, un lugar moi frecuen-

tado no verán por maiores e pequechos que gozan dos baños na piscina e no río.

E, pola **rúa de Vilanova** 4, chegamos á **praza Maior** 5, onde se atopa, nun lugar destacado, a IGREXA DE SANTIAGO, do século XII, un dos mellores exemplos da arte románica popular. Son especialmente fermosos os canzorros da ábsida, o coidado labrado das súas ventás e a súa portada principal, con arquivoltas en rolo decoradas con motivos prerromanos. O interior, onde non debemos perdernos a imaxe da Virxe da Esperanza, do primeiro terzo do século XVI e atribuída a Juan de Juni, é de nave única, con teitume de madeira e un arco triunfal.



P. ANTERIORES Igrexa de Santa María de Vilanova e *cruceiro*
ARRIBA Praza Maior
ABAIXO Igrexa de Santiago
P. OPOSTA, ARRIBA Fonte da Paneira
P. OPOSTA, ABAIXO Argola no edificio do Concello

Preside a praza o edificio do Concello e na súa fachada chámamos a atención unha grande argola, usada durante o Corpus na famosa Festa do Boi.

Completa o capítulo de edificios emblemáticos da praza o da PANEIRA, que era unha antiga institución de crédito agrícola que estivo en funcionamento entre os séculos XV e XVIII. Son rechamantes as caras dos canos da fonte, que nos rememoran os antigos rituais celtas.

A rica proposta gastronómica que existe arredor da igrexa de Santiago compónena establecementos como A Micalla, que é un espazo dedicado á cultura do viño e ofrece ademais a degustación e venda de viños, licores e tapas. Foron gañadores en 2018 do primeiro premio do concurso «Tapas de carne de boi», xornadas gastronómicas onde o prato estrela é a carne de boi ecolóxico criado en terras allaricenses. O Pepiño de Allariz, unha vella tenda-bar que levaba pechada 30



anos e que foi recuperada a raíz da rodaxe da película A Lingua das bolboretas, de José Luis Cuerda, onde se recreaba o ambiente doutra época. Casa Fandiño, o restaurante máis antigo de Allariz con cen anos de historia ás súas costas, hoxe na rúa do Cárcere nº 7, segue a ofrecer cociña tradicional galega e algunhas das súas receitas foron pasando de xeración en xeración, xa que está rexentado pola mesma familia dende 1917. Outros establecementos, coma Bule-Bule ou Casa Pepiña completan a oferta de viños e tapas..

Na achegada **rúa San Lourenzo** 6 en cóntrese a CASA-MUSEO VICENTE RISCO. A Fundación Vicente Risco organiza unha gran variedade de actividades e eventos ao longo do ano, dende concertos a recitais de poesía.

Regresamos á praza e continuamos o noso paseo pola **rúa da Cruz** 7 e no nº 3, o artista allaricense Xabier Varela, vén de abrir un espazo expositivo onde adquirir as súas





[María Lázuli](#), que nace da iniciativa dunha deseñadora de xoias brasileira namorada desta terra, que conta con máis de vinte anos de experiencia.

pinturas e gravados. Ademais, se estamos interesados nesta última técnica, ofrécese a amosarnos como funciona un tórculo. No nº 5 sorpréndenos, entre as tendas de roupa, [Maruxairas](#), unha librería con libros de coleccionista, vinilos e obxectos variados que en moitas ocasións nos farán retroceder a nosa infancia. E ao seu lado está a tenda

Nesta rúa destaca a [CASA TORRE DOS CASTRO OXEA](#), un edificio de principios do século XVI sobre o que se dispón na súa fachada un escudo datado en 1748. No seu interior acolle a tenda [Licores Zirall](#), que nos ofrece produtos elaborados pola familia González-Ogea dende hai tres xeracións e conserva o aspecto da antiga botica que foi xacando, e onde poderemos adquirir os famosos licores de herbas e de café, a crema de augardente ou o augardente branco. Os máis atrevidos

PÁXINAS ANTERIORES Igrexa de Santiago

ARRIBA Licores Zirall

ABAIXO O Pepiño de Allariz



pódense levar as herbas para elaborar os seus propios licores.

Arredor desta encrucillada, sitúase a zona comercial e de outlets de Allariz, ocupada por edificios rehabilitados con sumo coidado e distribuídos polas rúas máis céntricas coma a do Portelo, da Fonteiriña, do Hospital, de Santo Estevo e da Cruz. Aquí podemos atopar unha gran variedade de coñecidas firmas de roupa, calzado e complementos, entre elas as de prestixiosos deseñadores galegos coma [Adolfo Domínguez](#), [Roberto Verino](#) ou [Florentino](#).

Se ascendemos pola **rúa do Portelo** 8, podémonos deter no singular [MUSEO GALEGO DO XOQUETE](#), situado no nº 4 da rúa, nun antigo pazo que foi sede dos Xulgados de Allariz. Foi fundado en 1995 grazas ao donativo do coleccionista Alberto Oro Claro que, coa axuda doutros veciños, chegou a reunir case 1 500 xoguetes. Este edificio lémbra-nos que aquí foi xulgado Romasanta, o lobishome que

confesou ter cometido 13 asasinatos baixo un feitizo, despois de ser capturado en 1852 en Nombela (Toledo).

No nº 3 atópase o [MUSEO DA MODA](#), divertido, ameno e interactivo, que ocupa un antigo pazo do século XII. Recomendamos a visita a tódolos curiosos para descubrir os antigos obradoiros de costura, a moda doutras épocas ou a recreación dunha rúa comercial de antano. Nos baixos localízase o [Bar-Taparía Fío de Liño](#), que conserva na súa decoración o sabor da que foi unha xastrería antiga. Tamén relacionada coa moda está a tenda [Sira Domarco](#) (nº 10) con deseños exclusivos en moda e complementos para muller, ofrecendo consellos que van dende a reciclaxe de fondo de armario ata o asesoramento sobre maquillaxe de xeito personalizado e adaptado a cada cliente.

Outros establecementos animan esta rúa: anticuarios, bares, tendas de roupa, restaurantes ou o [Hotel Rural Portelo](#). Mención especial merecen dous espazos gastronómicos: [A Despensa do Alarico](#) con produtos ecolóxicos e da Reserva da Biosfera da zona de Allariz e [A tenda do Pepiño](#), que presenta unha oferta cen por cen galega, quilómetro 0 e con marca propia.



ABAIXO Museo Galego do Xoguite

Dende aquí dirixímonos á **praza dos Me-sóns** ⁹, onde nos agarda o [Café-Cultural Roi Xordo](#), un dos locais con máis tradición de Allariz e que leva o nome do heroe irmandiño. Foi casa de comidas, bar e lugar de copas, ata se converter no local actual, onde, ademais, ofrece un atractivo programa de actuacións.

Continuamos a nosa camiñada pola **rúa Arroio** ¹⁰ e dende alí enlazamos coa **rúa Fonteiriña** ¹¹, na que atopamos tendas innovadoras, coma a do [Rei Zentolo](#), onde as camisetas son as protagonistas coas súas mensaxes de cultura popular galega, combi-

nada coa estética pop anglosaxoa e salpica-da cun gran sentido do humor.

Outro dos importantes monumentos que nos encontramos no noso paseo é a [IGREXA DE SANTO ESTEVO](#), de feitura románica e renovada no século XVI coas pedras da antiga fortaleza. No lateral sur destaca a presenza de tres sepulcros coa cruz da Orde de Santiago, que nos falan do paso dos peregrinos por Allariz, a través dunha das etapas da Vía da Prata, no seu camiño xacobeo cara á Santiago de Compostela.



A **rúa do Castelo** ¹² levaranos á [ATALIA](#), un lugar de asentamento castrexo onde posteriormente se erixiu o desaparecido castelo da vila, dende o cumio da cal podemos gozar dunha vista única do conxunto histórico-artístico e natural de Allariz e á súa zona.. Descendemos, volvendo sobre os nosos pasos, e situámonos diante da Casa da Cultura, que ocupa o espazo do vello cárcere. Dirixímonos dende aquí pola **rúa Santo Estevo** ¹³ ata o Campo da Barreira. De camiño, observamos os restos arqueolóxicos da ponte dunha antiga calzada, é [A PONTE DO FOXO](#); e a escasos metros, no interior da cafetaría [A Muralla](#) (rúa Pepe Puga nº 13), tamén podemos observar restos da vella

muralla, que noutra época protexeu á vila allaricense.

A escasos metros, na estrada de Xunqueira nº 5, loce a fachada acabada de restaurar da vella igrexa barroca de San Lorenzo. Na parte superior, sobre a porta, dispónse a representación do santo coa característica grella atributo do seu martirio.

E chegamos ao **Campo da Barreira** ¹⁴ onde, arredor da monumental [FONTE BARROCA](#) realizada polo mestre Lucas Ferro Caaveiro,

PÁXINA OPOSTA Café-Cultural Roi Xordo
ABAIXO Igrexa de Santo Estevo





se celebra a feira os días 1 e 15 de cada mes. Erixiuse aquí o imponente CONVENTO DE SANTA CLARA, fundado no século XIII pola raíña dona Violante, muller de Afonso X El Sabio. Este monarca pasou a súa infancia en Allariz e aprendeu o galaico-portugués, lingua nobre que se usou nas Cantigas de Santa María (segunda metade do s. XIII) e que constitúe unha das coleccións de canción monofónica máis importantes da literatura medieval occidental. No século XVIII, tras un incen-

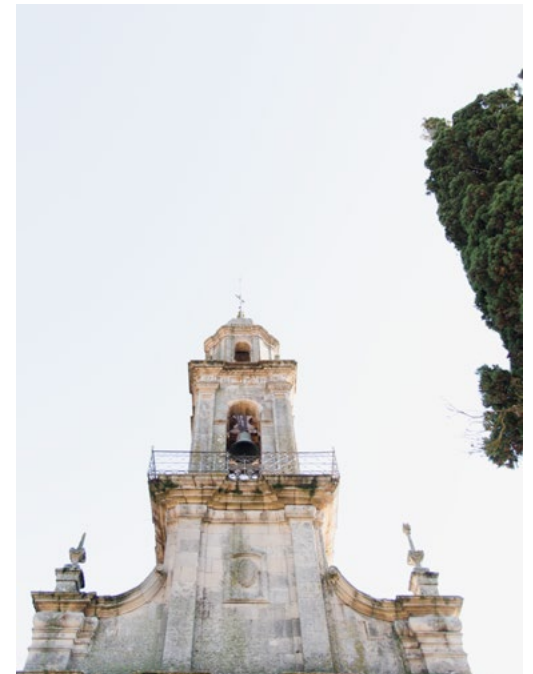
dio, reconstruíuse o edificio, o que explica o seu aspecto barroco. Na actualidade aínda mantén vida conventual de clausura e entre os seus muros conserváronse os segredos culinarios dos melindres, amendoados e típicos doces de Allariz, que poderemos adquirir en numerosas tendas da vila. O seu claustro conventual, de 364 m², está considerado como o máis grande de España. Na granxa conventual, as monxas crían as chamadas pulardas do convento, galiñas de delicada e zumarenta carne, moi apreciada na alta cociña que, no ano 2013, serviron de cena de Noiteboa ao papa Francisco.



Dende o punto de vista artístico, non podemos abandonar o lugar sen visitar o MUSEO DE ARTE SACRA, que alberga dúas xoias da arte española da Baixa Idade Media: a curiosa Virxe Abrideira de marfil e a Cruz de Cristal de Roca.

Sen saír da praza vemos o santuario do patrón da vila, a IGREXA DE SAN BIEITO, de feitura barroca, flanqueada por dous cruceiros. A devoción a san Bieito é tal que, traspasado o limiar, podemos ver as placas de agradecemento dos fregueses polas pregarías concedidas polo santo.

Dende aquí dirixímonos á **rúa Entrecercas** ¹⁵ para descubrir parte da muralla medieval construída entre o século XII e o XV, chegando a ter nalgúns puntos do seu trazado ata 20 metros de altura. Integrado na propia muralla atópase o Penedo da Vela, un local de lecer onde poder tomar un taco ou un café e facer un alto no camiño. Para os que gocen dos espazos máis amplos e coa zona axardi-



nada, nesta mesma rúa atópase o restaurante Fogar dos Maiores, un pequeno oasis verde na zona monumental.

No camiño sorpréndenos uns mozos correndo xunto a un boi. É o monumento á FESTA DO BOI, realizado polo escultor Arturo Andrade, que alude aos conflitos entre cristiáns e xudeus. Corría o ano 1317 cando un fidalgo allaricense, Xan de Arzúa, a lombos dun boi, percorreu as rúas da vila espantando aos xudeus que se burlaban ao paso da procesión do Corpus. Curiosamente, deixou no seu testamento unha dote para que este acontecemento se repetise anualmente.

PÁXINA OPOSTA, ARRIBA Convento de Santa Clara
PÁXINA OPOSTA, ABAIXO Fonte barroca
ARRIBA Igrexa de San Benito
ABAIXO Cruceiro da Igrexa de San Benito



Un pouco máis abaixo, dispónse a IGREXA DE SAN PEDRO, consagrada no século XII, nela destaca a torre-campanario de corte militar, tan característica dos templos allaricenses.

Na encrucillada (**rúa das Hortas -rúa Hospital-rúa Sur** ¹⁶) vemos unha estampa tradicional da arquitectura popular ourensá, o Hotel-Restaurante Pallabarro, construído en 1860, foi Casa da Música e hoxe conta só con catro habitacións e un coqueto restaurante con terraza interior. Na rúa das Hortas nº 7 instálase a tenda-obradoiro de tecidos artesás Rir & Co, onde se ofrecen pezas de roupa únicas e feitas a man por Inés Rodríguez ou polos seus colaboradores.

Dende aquí dirixímonos á **rúa Hospital** ¹⁷ e, no nº 8, chegamos á exposición permanente de

ARRIBA Igrexa de San Pedro
ABAIXO Tenda de artesanía MOA

pintura e escultura do artista local José Famos López. Xusto ao seu lado, está o obradoiro de MOA, unha tenda de artesanía galega, onde destacan as súas creacións feitas coa técnica do esmalte a lume, na que se poden atopar reproducións arqueolóxicas de ourivería e cerámica celta.

Seguimos o noso camiño retrocedendo uns pasos para conectar coa **rúa Lobarriñas** ¹⁸ para continuar pola **rúa San Lázaro** ¹⁹, onde, na esquina, está a CASA DO BOI, que «aloxa» ao boi durante os festexos e serve de sede á Fundación Xan de Arzúa.

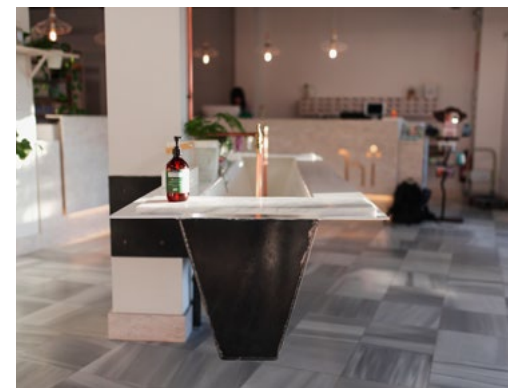
Dende a rúa San Lázaro dirixímonos cara á **rúa Castelao** ²⁰ e xa case ao final do noso percorrido, chegamos á **rúa Emilia Pardo Bazán** ²¹, ao longo da cal podemos ver numerosos fornos e confeitarías, entre eles a Confeitaría Luísa, Fina Rei e O Forno do Tomás, onde se elaboran empanadas e doces



INICIO

baixo a denominación Produto Artesán de Allariz. Os cinco produtos estrela da repostería da vila son os amendoados, as améndoas de Pico, as roscas de Cazo, a torta real e as roscas de xema. Despois de adozármolos o día, podemos entrar na colorida e agradable librería Aira das Letras, que, coma eles mesmos anuncian, está especializada en «libros bonitos», con máis de 4 000 volumes en stock e especializada en libros e xoguets ilustrados. Ao seu carón atópase The Cosmetics, onde se comercializa o Xabón de Allariz, uns xabóns realizados artesanalmente a base de leite de burra..

Dende aquí, achegámonos á PRAZA DE ABASTOS, na que cada sábado pola mañá se celebra o Mercado da Reserva, onde se poñen á venda produtos locais producidos na Reserva da Biosfera de Allariz.



MAPA DA RUTA



Para completar esta visita, se imos en grupo e facendo reserva previa, podemos entrar no MUSEO MUÍÑO DO BURAMATO, que forma parte, xunto co próximo MUSEO DO COIRO «FAMILIA NOGUERIAS», do Parque Etnográfico do Río Arnoia.

Dende o museo, baixamos ao **parque do Portovello** ²² e chegamos ao antigo muíño, hoxe reconvertido no restaurante Acea da Costa. Ao seu carón atópase outro singular establecemento, a Torre Lombarda, unha vella torre defensiva que, antes de se converter en aloxamento, se utilizou como fábrica de curtidos.

ARRIBA Fina Rei
ABAIXO The Cosmetics



Na outra beira do río Arnoia, que cruzamos por unha pontella, agárdanos o MUSEO DO COIRO «FAMILIA NOGUEIRAS», unha antiga fábrica de curtidos que hoxe alberga o museo do coiro. Un artesán realiza traballos en vivo, sendo tamén un espazo de venda e exposición das súas obras. O edificio acolle, así mesmo, o Restaurante Portovello, que ocupa parte da zona das árbores e o secadoiro da fábrica.

Neste contorno privilexiado tódolos anos, de maio a outubro, celébrase o Festival Internacional de Xardíns de Allariz, ao que concorren famosos xardineiros, deseñadores e paisaxistas para deixarnos as súas creacións vexetais, que cada ano se centran ou inspiran nun tema diferente. Moi preto, na rúa Portovello nº 25, atópase a casa-obradoiro de Raúl Diniz, onde se pode adquirir a obra deste artista de Sao Paulo pertencente ao colectivo Arte-Mud e gañador da terceira edición do Festival Internacional de Xardíns de Allariz.

ARRIBA Parque do Portovello
PÁXINA OPOSTA Muíño do Burato





Ecoespazo O Rexo

A pouco máis de catro quilómetros do centro de Allariz, en dirección á localidade de Xunqueira de Ambía, atópase unha zona verde que acolle o proxecto pictórico do artista vasco Agustín Ibarrola, onde conviven en harmonía a natureza e a arte, utilizando como lenzos as pedras, as árbores e o medio. O espazo complétase cun Centro de Educación Ambiental, granxa-escola de ovellas e queixería, na que se elabora o queixo do Rexo, o primeiro de ovella elaborado en Galicia.

Santa Mariña de Augas Santas

A seis quilómetros da vila de Allariz, podemos visitar o Conxunto Histórico Artístico de Santa Mariña de Augas Santas. Segundo a lenda, aquí se atopa soterrada a santa galega Mariña, que padeceu martirio na época do emperador romano Adriano. Foi encadeada, queimada e finalmente decapitada. Contan que a súa cabeza, ao ser separada do corpo, rebotou tres veces contra o chan dando orixe ás tres fontes que hoxe podemos contemplar. Tamén se atopa aquí o forno onde foi queimada e a pía ou estanque ao que foi arroxada a santa. Así mesmo, na contorna podemos

visitar o Castro de Armeá e os restos dunha calzada romana.

A igrexa conserva tódolos elementos do románico do século XII, entre os que destacan o falso triforio, os capiteis ben labrados e os rosetóns. O seu gran tamaño ofrécenos unha idea da afluencia de peregrinos que acudían para adorar as reliquias da santa. Arredor do santuario naceu unha aldea, rehabilitada en 2007, que forma un sitio único digno de visitar, onde se combinan perfectamente natureza, arquitectura popular e lendas.



DEREITA Fonte de Augas Santas

ESQUERDA Igrexa de Santa Mariña de Augas Santas



გზიციბ