

RUTAS ORNITOLÓXICAS

galicia

Birding

XUNTA DE GALICIA



*Canta, paxariño alegre,
Canta!
Canta porqu'ó millo medre,
Canta!
Canta por qu' á luz t' escoite
Canta!
Canta que fuxeu a noite*

Rosalía de Castro

GALICIA BIRDING

Onde e cando

Textos: **Habitaq Estratexias SL**

Edita: **Turismo de Galicia**

Estrada Santiago-Noia km. 3 (A Barcia) 15897 Santiago de Compostela

Fotografías: **Habitaq Estratexias SL / X.Vázquez Pumariño, Xoán Diéguez, Carlos Gutiérrez Expósito, Alberte Gil, Fernando Palazón, Jesús Fernández, Bernardino López Campano**

Deseño e maquetación: **David Silva e Niko Alvarellos para Abooksolutions, s.l. Abooks®**

Impreso en Galicia por: **Alvarellos, s.l. Aprint®**

D.L.: PO 115-2016

ÍNDICE

No litoral

1. Rías de Ribadeo e Foz	08
2. Ría de Ortigueira, Cariño e Estaca de Bares	10
3. Costa da Morte	12
4. O Grove e Parque Nacional das Illas Atlánticas	14
5. A Guarda	16

No interior

6. Zonas Húmidas da Terra Chá	18
7. Os Ancares e Montes de Cervantes	20
8. Canóns do Sil	22
9. Serra da Enciña da Lastra	24
10. A Limia	26
11. Parque Natural Baixa Limia- Serra do Xurés	28
12. Oímbra, Monterrei e Verín	30

As nosas propostas mes a mes

Xaneiro.	Fuxindo dos rigores do norte de Europa	32
Febreiro.	Preparándose para despedir o frío	34
Marzo.	Comeza a primavera	36
Abril.	O son da vida	38
Maio.	En plena tempada de cría	40
Xuño.	Culmina a tempada de reprodución	42
Xullo.	Últimos pitiños, primeiros migradores	44
Agosto.	O espectáculo da migración	46
Setembro.	O festival das aves mariñas e acuáticas	48
Outubro.	As primeiras aves que chegan do frío	50
Novembro.	Xa están aquí as invernantes	52
Decembro.	As aves do norte	54

Outros Lugares

56

Glosario

58

12 ESPAZOS DESTACADOS DE GALICIA

No litoral

- 1 Rías de Ribadeo e Foz
- 2 Ría de Ortigueira, Cariño e Estaca de Bares
- 3 Costa da Morte
- 4 O Grove e Parque Nacional das Illas Atlánticas
- 5 A Guarda

No interior

- 6 Zonas Húmidas da Terra Chá
- 7 Os Ancares e Montes de Cervantes
- 8 Canóns do río Sil
- 9 Serra da Enciña da Lastra
- 10 A Limia
- 11 Parque Natural Baixa Limia-Serra do Xurés
- 12 Oímbra, Monterrei e Verín



Galicia está situada nun lugar estratéxico, no extremo noroeste da Península Ibérica, a cabalo entre dous mundos diferentes, a rexión atlántica e a mediterránea, o que permite atopar, nun reducido espazo, especies características destas dúas áreas bioxeográficas.

POR QUE GALICIA?

Por outra banda a diversidade paisaxística da que podemos gozar é enorme. Temos montañas con picos que roldan os 2000 metros de altitude no leste, bosques, áreas de monte baixo, turbeiras, lagoas, chairas, centos de quilómetros de ríos e canóns fluviais. Pero se hai algo que caracteriza Galicia sobre o mapa é a súa costa. Nos seus aproximadamente 1500 km de lonxitude atopamos rías, zonas húmidas, sistemas de dunas, cantís e arquipélagos que conforman unha paisaxe diversa e atractiva.

Pola súa posición xeográfica, Galicia, e concretamente o seu extremo setentrional, o cabo de Estaca de Bares, é un lugar privilexiado para gozar co paso de milleiros de exemplares de aves mariñas durante a migración.

As modernas infraestruturas permítennos percorrer Galicia con comodidade e en poucos días podemos completar unha boa listaxe de aves. Conta cunha ampla superficie de espazos naturais protexidos, incluíndo un parque nacional e seis parques naturais. Todo isto posibilita que en Galicia se rexistrasen máis de 400 especies, entre residentes, de estada invernal ou estival e mais rarezas.

RÍAS DE RIBADEO E FOZ

Aves na Galicia cantábrica

No litoral da provincia de Lugo destacan dúas rías pouco coñecidas que albergan unha gran cantidade de especies. De tamaño e características diferentes, os seus diversos hábitats, entre os que destacan os lameiros intermareais, dan acubillo a bo número de aves acuáticas e mariñas. O tramo situado entre ambas as rías, moi rochoso, ofrece moitos puntos desde os que observar as aves costeiras.

A mellor época para achegarse a este recuncho da costa luguesa é durante o paso migratorio do outono e o inverno, debido á abundancia de exemplares e á variedade de especies.

É precisamente durante a tempada invernal cando destaca a presenza de diferentes tipos de patos, como o asubiador, o cristado, o chupón ou o rabilongo. Son abundantes as garzas reais, as garzotas pequenas, os corvos mariños grandes e aves limícolas como o mazarico real, ademais de diferentes tipos de gaiotas. Tamén podemos observar outras especies menos comúns, como o mergullón de pescozo negro, o ganso de cara negra ou o pato bastardo. Durante a migración outonal, canda os pequenos limícolas, como os pilros comúns e as pillaras reais, é doado atopar especies como o cullereiro común.

Desde a costa, cara ao mar aberto, é frecuente divisar o paso de aves mariñas como o mascato do Atlántico ou o pentumeiro común. Nas zonas rochosas do litoral cómpre prestar atención para detectar a escribenta das neves.



ITINERARIOS

Propomos dúas rutas en coche por ambas as rías:

- ▶ Durante o inverno, na de Ribadeo poderemos avistar a maior parte das especies seguindo a estrada que bordea a ría. Cómpre estarmos atentos aos lameiros durante a marea baixa.
- ▶ Rodeando a ría de Foz habémonos fixar nos areais, limos e xunqueiras tamén na baixamar. O porto desta localidade é un bo punto de observación.

+INFO | www.turismo.gal

RÍA DE ORTIGUEIRA, CARIÑO E ESTACA DE BARES

Dos agrestes cantís ás tranquilas augas da ría

Estaca de Bares é un lugar moi popular entre os amantes das aves, porque é un dos mellores miradoiros de Europa para observar a migración de milleiros de aves mariñas. Pola súa banda, a ría de Ortigueira e a súa contorna albergan algunha das zonas húmidas máis salientables do noroeste da Península Ibérica.

Estaca de Bares é o punto máis setentrional de España e o mellor momento para as observacións vai desde o remate de agosto ata primeiros de decembro, especialmente con ventos de compoñente norte ou noroeste. Mascatos do Atlántico, pardelas cincentas e encapuchadas, furabuchos das Baleares, carráns comúns e árticos ou palleiras son só algunhas das especies que podemos observar desde aquí.

A ría de Ortigueira é mellor percorrela entre agosto e febreiro, cando ha ser posible observar limícolas como a gabita común ou o mazarico real, diversas especies de gaivotas, anátidos, corvos mariños ou garzas.

Entre Cariño e o Cabo Ortegal cómpre prestarmos atención a outras aves mariñas, como a mobella grande ou o carolo. Na achegada Serra da Capelada son habituais a escribenta das neves no inverno e mais o merlo papobranco en migración outonal.

ITINERARIOS

En Estaca de Bares existe un punto de observación cun pequeno refuxio para ornitólogos, imprescindible para gozar da migración das aves mariñas. Ademais propomos dúas rutas para realizar en coche.

- ▶ A primeira delas rodea a ría de Ortigueira.
- ▶ A segunda parte de Santo André de Teixido, percorre a Serra da Capelada e remata nos espectaculares cantís e illotes do Cabo Ortegal.

+INFO | www.turismo.gal



COSTA DA MORTE

Aves na fin do mundo

Nos seus máis de 200 km de litoral, a Costa da Morte permítenos avistar unha gran variedade de aves. Os espectaculares cantís, esteiros, praias e sistemas de dunas ofrécennos momentos de gran beleza, como o paso outonal das aves migratorias mariñas e acuáticas ou a estadia invernal das limícolas e de diversas especies de gaivotas. Ademais, non é estraña a aparición de especies errantes que proceden de América do Norte, como a pillara, a píldora dourada americana, o pato bóla ou a gaivota arxétea norteamericana.

Desde os cabos podemos observar, a partir do mes de agosto, o paso de aves mariñas. Algúns dos máis atractivos son a Punta do Roncudo, en Ponteceso e, un pouquiño máis cara ao sur, o Cabo Touriñán, en Muxía.

Nas zonas húmidas as protagonistas son as aves acuáticas como as limícolas (gabitas comúns e mazaricos reais, rubios e rabineros...) e anátidos como a cerceta común. Lugares imprescindibles son o esteiro do río Anllóns, no fondo da ría de Corme e Laxe, a lagoa de Traba ou a pequena e sempre sorprendente ría de Lires, límite natural entre os concellos de Cee e Muxía.

Nos cantís e pequenas illas a ao longo da costa habitan corvos mariños cristados, falcóns peregrinos e choias de bico vermello.



ITINERARIOS

Propomos tres itinerarios en coche que nos permiten coñecer case toda a Costa da Morte, as súas paisaxes e as aves que a poboan.

▶ O primeiro lévanos desde o Cabo Fisterra ata Muxía e ten dúas paradas obrigadas: a ría de Lires (Cee) e o Cabo Touriñán (Muxía).

▶ O segundo descóbrenos algúns dos tramos máis salvaxes do litoral, localizados entre Camariñas e Camelle, pasando polo Cabo Vilán.

▶ O último percorre a lagoa de Traba (Laxe) e achéganos despois ata o esteiro do Anllóns e a Punta do Roncudo (Ponteceso), para rematar no porto de Malpica de Bergantiños.

+INFO | www.turismo.gal



O GROVE E PARQUE NACIONAL DAS ILLAS ATLÁNTICAS

Aves no corazón das Rías Baixas

As Rías Baixas son un dos espazos máis atractivos de todo o norte da Península Ibérica para a observación de aves, con dous escenarios claramente diferenciados.

O primeiro é o Parque Nacional Marítimo Terrestre das Illas Atlánticas de Galicia, formado polos arquipélagos das Cíes, Ons, Sálvora e Cortegada. As protagonistas son as colonias de aves mariñas, entre as que salientan o corvo mariño cristado, a gaivota patiamarela e a pardela cincenta do Atlántico. As mellores observacións habémolas obter entre febreiro e xullo. Entre agosto e novembro pódese gozar do espectáculo da migración de aves mariñas.

O segundo escenario é o suroeste da ría de Arousa, onde destacan a gran chaira intermareal da enseada do Vao, o istmo da Lanzada, a desembocadura do río Umia e mais o sur da illa de Arousa. Un conxunto onde podemos completar a listaxe máis longa de aves en Galicia, á que podemos sumar milleiros de limícolas, gaivotas, anátidos e garzas, xunto ao grupo máis numeroso de cullereiros comúns do norte da península. O mellor momento para visitar este lugar é durante o paso migratorio do outono, de agosto a novembro, e tamén durante o inverno.



ITINERARIOS

► Aínda que na web do parque nacional poden consultarse as diferentes rutas e a normativa que atinxe a este espazo, recomendamos achegarse ás illas Cíes e seguir o camiño que nos leva desde o peirao deica o alto de Montefaro, que nos ofrece espectaculares vistas do arquipélago.

► Desde O Grove, un percorrido en coche ata Cambados permítenos acceder ao lugar de maior concentración de aves: a enseada do Vao. Alí existen diferentes observatorios ornitolóxicos aos que chegamos a pé doadamente.

+INFO | www.turismo.gal

A GUARDA

Aves na fronteira

A Guarda comparte con Portugal o tramo último do río Miño. O máis caudaloso dos ríos galegos desemboca formando unha gran zona húmida con diferentes ecosistemas que acollen multitude de aves acuáticas e terrestres, especialmente durante o paso migratorio outonal e en inverno.

Antes de que as súas augas batan contra o Atlántico, o río Miño forma un grande esteiro no que desde hai milleiros de anos se veñen depositando sedimentos que crean distintos hábitats, de entre os que destacan os palustres. Algúns deses encóntanse en illas fluviais como a Canosa. Tamén atopamos praias e tramos rochosos de grande interese.

A últimos do verán empezan a chegar multitude de aves acuáticas, como as limícolas, en particular pilros tridáctilos e mazaricos reais.

Conforme se achega o inverno aumenta o número de corvos mariños grandes, garzas reais, garzotas pequenas e diversas especies de gaivotas, como a cabecinegra, a chorona ou o gaivotón real. É un bo lugar ademais para observar aves rapaces como a gatafornela ou a aguia pescadora, presente no outono e no inverno.

Na primavera é doado escoitar o esquivo rascón común ou ver folosas das canaveiras e tartarañas das xunqueiras.

ITINERARIOS

Propomos dous itinerarios a pé que parten do porto da Guarda:

► No primeiro percorremos o litoral sur, ata chegar ao esteiro do Miño, e continuamos río arriba ata a illa Canosa, o lugar máis interesante para a observación.

► O segundo lévanos pola costa rochosa cara ao norte, un percorrido durante o que a nosa atención se ha centrar en aves mariñas e passeriformes.

+INFO | www.turismo.gal



● Aguia pescadora

ZONAS HÚMIDAS DA TERRA CHÁ

Aves na chaira

A Terra Chá é unha extensa comarca caracterizada polo seu relevo suave. Son moitos os ríos que a atravesan, como o Miño, con ribeiras moi ben conservadas así como varias lagoas que ao longo do ano acollen dúcias de especies de aves acuáticas. Non podemos deixar de visitar a lagoa de Cospeito ou a lagoa de Caque, en Castro de Rei. Tamén atopamos outros lugares, formados por pasteiros e áreas abertas, como a Veiga do Pumar, entre os concellos de Castro de Rei e Cospeito, ou A Espiñeira, neste último concello.

A Terra Chá merece unha visita en practicamente calquera momento do ano, xa que ofrece unha ampla variedade de aves para observar.

Nas lagoas podemos ver aves acuáticas como o mergullón pequeno, a garza real ou a galiñola de auga. Así e todo, os que salientan son anátidos como a cerceta común, presente durante o inverno. Nesta tempada é cando atopamos nos pasteiros avefrías comúns, pílgoras douradas e tordos rubios e mais reais que, dependendo da dureza do inverno no centro e no norte de Europa, poden chegar a formar bandos realmente numerosos. Na primavera habemos ver especies tan interesantes como o sisón dos nabos, que aniña escasamente, ou a tartaraña cincenta. Na Terra Chá atópase a única poboación reprodutora de mazarico real da Península Ibérica.

É un excelente lugar para a observación de rapaces. Na primavera, por exemplo, é doado atopar falcóns pequenos e tartarañas cincentas, mentres que no remate do verán habemos ver lagarteiros das torres. Chegando o inverno os protagonistas son o esmerillón e o falcón peregrino.

ITINERARIOS

Entre as rutas propostas:

- ▶ A primeira, en coche, permítenos percorrer os lugares máis interesantes da Terra Chá, tanto as zonas húmidas como a os pasteiros. O inverno e mais a primavera son as épocas máis recomendables.
- ▶ A segunda é un paseo a pé arredor da lagoa de Cospeito, partindo do centro de interpretación. Aquí imos gozar contemplando unha gran diversidade de aves acuáticas.

+INFO | www.turismo.gal



OS ANCARES E MONTES DE CERVANTES

A gran montaña luguesa

Esta serra, de orientación norte-sur, sitúase contigua á cordilleira cantábrica e separa Galicia de León. Con neve varios meses ao ano, os seus cumios, algúns dos cales rozan os 2.000 metros de altitude, son drenados por numerosos ríos que desembocan no Navia. Os seus profundos vales están tapizados de extensos bosques maduros excelentemente conservados. O monte baixo e o mosaico de pasteiros completan unha paisaxe que dá acubillo a un gran número de especies.

Ao se tratar dunha zona de montaña, a observación de aves é difícil no outono e, sobre todo, no inverno. Agora ben, durante o resto do ano podemos atopar numerosas especies asociadas aos bosques, entre as que destacan o peto negro, a arcea común ou a estreliña do norte.

Entre as especies típicas de matogueira, as máis interesantes son a charrela e a gatafornela, ademais doutras aves rapaces como a aguia cobreira ou a calzada; incluso no remate do verán non é difícil observar o lagarteiro das torres nos pasteiros e nas lombas.

Nos cortados rochosos podemos observar especies características, como o merlo rubio, o falcón peregrino ou o corvo grande, tamén moi presente nos cumios xunto á choia de bico vermello ou a pica alpina.



ITINERARIOS

► Unha das rutas máis interesantes, en coche, é un percorrido circular polo conxunto da serra, pasando por algúns dos lugares máis salientables, como son Doiras, Camba de Brego, Piornedo (Cervantes) e Navia de Suarna.

► O segundo itinerario parte a pé do albergue de montaña próximo a Degrada e ascende ata un dos seus cumios máis destacados, o monte Tres Bispos.

+INFO | www.turismo.gal

CANÓNS DO RÍO SIL

Aves entre rochas, bosques e viñedos

Cantís e fragueiros que descenden imponentes cara ao Sil, densos bosques de aciñeiras, carballos ou castiñeiros e bravos viñedos cultivados en socalcos desde tempos inmemoriais conforman unha das contornas a nivel paisaxístico máis singulares de Galicia. A zona acolle un interesante catálogo de aves, especialmente durante a tempada reprodutora, entre abril e xullo.

Durante boa parte do seu percorrido por Galicia, o Sil ábrese pasó encaixado nun profundo vál. Bosques de diferente tipoloxía segundo a orientación, fragueiros, monte baixo e incluso viñedos proporcionan hábitats favorables para as aves.

Destaca a presenza de rupícolas como o falcón peregrino, o bufo real ou os máis escasos merlo azul e aguia real. Outras aves rapaces que atopamos na área son o miñato abelleiro, o azor, a aguia cobreira ou a aguia calzada. Tamén habituais varias especies de andoriñas, como a dos penedos e a dáurica, e multitude de pequenas aves forestais de entre as que salientamos o picafollas ibérico e o gabeador azul. Nas áreas de cultivo e matogueira, á beira do canón, é doado atopar cotovías pequenas e picanzos reais.



ITINERARIOS

Propomos dúas rutas:

► A primeira, en coche, comeza no parador de Santo Estevo de Ribas de Sil e remata en Castro Caldelas. Permítenos parar en diferentes miradoiros ou realizar pequenas excursións a pé para observar o canón e as súas aves.

► A segunda, a pé, vai desde as inmediacións de Parada de Sil ata o mosteiro de Santa Cristina, onde podemos obter algunhas das vistas máis espectaculares do canón, ao tempo que camiñamos por bosques e áreas de matogueira que nos han permitir ver especies tan características da zona como o millafre negro, a aguia cobreira ou o gabeador azul.

+INFO | www.turismo.gal



PARQUE NATURAL SERRA DA ENCIÑA DA LASTRA

Rochas e paisaxes mediterráneas

Malia se identificar decote con paisaxes características da fachada atlántica europea, Galicia acolle lugares que non responden a este tóxico. O mellor exemplo é o Parque Natural Serra da Enciña da Lastra. A aciñeira é a súa árbore máis característica, aínda que non está soa: acompañana oliveiras, érbedos, castiñeiros e xaras.

Ademais da súa vexetación mediterránea, salientan os fragueiros e os imponentes cantís de rocha calcaria, que lle outorgan unha gran singularidade e permiten a existencia de non poucas especies de grande importancia, xa que neles aniñan o voitre branco, o falcón peregrino e a aguia real. Ademais, podemos observar outras aves rupícolas como a choia de bico vermello, o merlo azul, o andoriñón real ou a andoriña dos penedos.

Nos bosques e nas áreas abertas sorpréndenos o voo da aguia calzada e da aguia cobreira, os petos formigueiro ou os rabirrubios de testa branca, entre outras especies. Nas matogueiras déixase oír un coro de papuxas, como a carrasqueira, mentres que o aire se enche co son dos abellarucos comúns. No pantano do Sil as andoriñas dáuricas fan acrobacias sobre as augas e os mergullóns cristados somérxense á procura de comida.



ITINERARIOS

Propomos dous itinerarios que parten da aldea de Covas (Rubiá):

▶ O primeiro, en coche, permite ter unha visión de conxunto de toda a serra e das inmediacións. Teremos así a oportunidade de observar a maior parte das aves máis interesantes do parque natural.

▶ O segundo itinerario consiste nun paseo circular por entre bosques e áreas de cultivo, nos que habemos gozar constantemente da visión de diferentes cantís. Isto permítenos avistar todo tipo de especies propias destes hábitats asemade que observamos tamén as que están sobre o pantano.

+INFO | www.turismo.gal



A LIMIA

O espírito de Antela

Malia que desde os anos 50 sufriu grandes cambios, esta chaira no corazón da provincia de Ourense é un atractivo destino ornitolóxico, especialmente entre mediados de abril e xuño, coa migración primaveral e a chegada das especies estivais. Non deberíamos perder os coros matinais de aves nas areeiras (antigas zonas de extracción de áridos naturalizadas tras o seu abandono e transformadas en hábitats acuáticos) nin tampouco as andanzas das aves rapaces.

Non é frecuente atopar en Galicia unha comarca tan ampla e chá como A Limia. A súa paisaxe está ocupada por cultivos, bosquetes (sobre todo en zonas próximas a ríos e regatos), algunhas zonas inundables e pequenas áreas de matogueira. A contorna non é menos interesante, pois está rodeada de pequenos montes xeralmente cubertos de bosque. Desecada nos anos 60, a lagoa de Antela ocupaba o corazón da comarca. As actuais zonas húmidas son máis pequenas e de natureza diferente, xa que son ríos e areeiras naturalizadas.

É sorprendente a variedade de aves que podemos atopar nesta zona agrícola: case 250 especies. Salientan as poboacións de pasallás comúns, cegoñas brancas, sisóns dos nabos, calandriñas comúns, tartarañas cincentas ou gatafornelas. Entre as aves acuáticas, ou ligadas a medios fluviaís, atopamos avefrías comúns e diferentes tipos de garzas, como a pequena, a vermella ou a da noite. A primavera é quizais o mellor momento na Limia, cando multitude de aves ocupan zonas húmidas, cultivos e bosquetes. No inverno son de grande interese as areeiras, onde habemos avistar diferentes aves acuáticas que teñen aquí o seu refuxio.



● Tartaraña cincenta

ITINERARIOS

Proponémosvos dúas rutas en coche, partindo de Xinzo de Limia, nas que percorrерemos principalmente áreas de cultivo.

- ▶ A primeira segue aproximadamente o antigo leito da lagoa de Antela. Destaca a súa canle, na que aniñan diferentes aves acuáticas.
- ▶ A segunda lévanos cara ao oeste da comarca, con dous puntos de interese: as areeiras de Sandiás e as súas aves acuáticas e mais a Veiga de Ponteliñares e a súa magnífica vexetación de ribeira.

+INFO | www.turismo.gal



PARQUE NATURAL BAIXA LIMIA - SERRA DO XURÉS

Os dominios da augia

No suroeste da provincia de Ourense atopamos o Parque Natural Baixa Limia-Serra do Xurés, que xunto co veciño Parque Nacional Peneda-Gerês, en Portugal, conforman unha Reserva da Biosfera Transfronteiriza. Trátase dunha sucesión de macizos graníticos de extraordinaria singularidade paisaxística, que acollen unha nutrida comunidade biolóxica.

Dividido en dous polo río Limia, os fragueiros e os profundos vales dan forma ás diferentes subseras do parque. Pequenos núcleos de poboación, áreas cultivadas, monte baixo, bosques e piñeirais de repoboación complementan a granítica contorna.

Ameazada de extinción, a augia real é obxecto aquí dun programa de reforzo. É unha especie relativamente doada de observar na serra, igual ca outras moitas aves rapaces, entre as que salientan a augia cobreira, a tartaraña cincenta e mais a gatafornela. Cara ao final do verán, voitres leonados e, ocasionalmente, negros, sobrevoan os cumios do parque natural. Entre as aves forestais destaca a presenza do cruzabico común.

A primavera e o verán, especialmente agosto e setembro, son os mellores momentos para visitar a Baixa Limia-Serra do Xurés, aínda que o resto do ano tamén se poden observar aves tan características da zona como o azor común, o lagarteiro común ou a gatafornela.

ITINERARIOS

- ▶ Unha das rutas máis interesantes realizase en coche e lévanos desde A Devesa (Lobios) ata Olelas (Entrimo), alternando vales con zonas máis altas e cruzando o río Limia. Permite avistar a maior parte das especies presentes no parque e apreciar a singularidade da paisaxe deste recuncho da provincia de Ourense.
- ▶ O segundo é unha ruta de sendeirismo que, saíndo da localidade de Queguas, en Entrimo, percorre tramos forestais e de monte baixo, moi interesantes para observar tanto pequenas aves coma rapaces.

+INFO | www.turismo.gal



OÍMBRA, MONTERREI E VERÍN

A Galicia máis mediterránea

Estamos a falar dunha das zonas menos coñecidas de Galicia no eido da ornitoxía, pero resulta de grande interese. Debido ao seu clima mediterráneo e ao seu estado de conservación, é doado observar unha ampla variedade de aves pouco comúns no resto do país.

Os ríos Tâmega e Búbal, cos seus bosques ribeiráns e as súas veigas, drenan amplos vales rodeados de montes de carácter modesto. A paisaxe está dominada por matogueira, prados húmidos, pequenos bosques, cultivos, soutos, viñedos e fragueiros que, en conxunto, acollen case 150 especies de aves. A primavera é o mellor momento para visitar esta comarca, aínda que o inverno tamén nos pode sorprender pola abundancia de pequenos paseriformes nos campos de cultivo.

Algunhas das especies protagonistas son propias do mediterráneo, como o lagarteiro cincento, o abellaruco común ou as papuxas carrasqueira e tomiñeira. É unha boa zona para observar tartarañas cincentas e gatafornelas, aguias cobreiras e mais calzadas e unha completa lista de aves rapaces. Tamén habemos avistar especies típicas de zonas rochosas como son o merlo rubio ou o bufo real. Outras aves interesantes son as forestais: picafollas ibéricos e de Bonelli, petos pequenos e mais formigueiros ou cruzabicos comúns.



ITINERARIOS

Propomos dous itinerarios en coche que nos permiten coñecer a comarca e as súas aves:

- ▶ O primeiro parte do castelo de Monterrei e percorre a conca do río Búbal e os seus afluentes.
- ▶ Desde Verín, o segundo percorrido segue o curso do Tâmega ata a fronteira portuguesa e continúa próximo ao río dos Fornos.

+INFO | www.turismo.gal

XANEIRO

Fuxindo dos rigores do norte de Europa

No centro e no norte de Europa o frío aperta, así que moitas aves viaxan cara ao sur á procura de alimento. É o momento ideal para se achegar ás grandes zonas húmidas da costa.

A Guarda, a ría de Vigo, O Grove, a lagoa de Louro e as marismas de Carnota, as zonas húmidas da Costa da Morte, a ría do Burgo, a lagoa de Valdoviño, en Ferrolterra, a ría de Ortigueira, a Mariña de Lugo e as rías de Ribadeo e Foz hannos permitir observar numerosas especies. Entre as que pasan o inverno en Galicia podemos atopar gaivotas, anátidos, garzas reais e garzotas comúns, limícolas e pequenos paxaros como a pica dos prados.

No interior debemos acudir á Limia e á Terra Chá, onde podemos observar outras especies como avefrías comúns, pílodoras douradas, tordos rubios e reais ou, cun pouco de sorte, pimpíns do norte.

Non podes perder

Aínda que todas as gaivotas parecen iguais, nada máis lonxe da realidade. Así, nun só día podemos ver ata media ducia de especies diferentes, entre as que habemos atopar algunhas tan pouco habituais na Península Ibérica como a gaivota polar, que nidifica fundamentalmente en Groenlandia.

Os nosos protagonistas do mes



FALCÓNS E DURMIDOIROS

No inverno, para se defenderen dos depredadores, moitas especies de aves agrúpanse para durmir. As cidades e as vilas son un bo lugar para gozar en familia de durmidoiros de pegas rabilongas, lavandeiras brancas e grallas pequenas. Os máis espectaculares son os dos estorniños negros e pintos, que poden chegar a concentrarse por milleiros, o que atrae, á procura de presas, a unha especie emblemática: o falcón peregrino. Cando este ataca en voo, os estorniños amoréanse realizando espectaculares coreografías aéreas.

Onde? Parques e xardíns das cidades e vilas.



FEBREIRO

As nosas protagonistas do mes

Preparándose para despedir o frío

Os primeiros días do mes son ideais para achegarse ás zonas húmidas costeiras, ás rías de Ribadeo e Foz, á de Ortigueira, ao conxunto da Costa da Morte, ao Grove ou ao esteiro do Miño, na Guarda. Varias especies de gaivotas, multitude de limícolas e outras aves acuáticas esperan por nós. En marismas, como as da Guarda, imos poder observar tartarañas das xunqueiras e gatafornelas, canda aguias pescadoras.

Conforme vai pasando o mes, as aves en estadia invernal comezan a voar cara ao norte e empezan a chegar as aves máis precoces do sur. As máis puntuais adoitan ser as cegoñas brancas, que xa ocupan os seus voluminosos niños, e os millafres negros. Os mellores lugares son a Serra da Enciña da Lastra, o encoro de San Martiño, na Rúa, Oímbra, Monterrei e Verín, os Canóns do Sil ou as partes baixas do Parque Natural Baixa Limia-Serra do Xurés.

AS ANDORIÑAS COMÚNS

O cambio climático adianta a chegada destas pequenas e coñecidas aves, polo que en febreiro podemos ver xa os primeiros exemplares que regresan de invernar na África Subsahariana. Viaxeiras alegres e incansables, son ademais un eficaz insecticida natural.

Onde? Nos lugares máis cálidos de Galicia, como a conca do río Sil, o último tramo do Miño ou os vales de Oímbra, Monterrei e Verín.

Non podes perder

O inicio da nidificación do corvo mariño cristado, unha das xoias ornitolóxicas de Galicia. Algúns dos mellores lugares para velos son o Parque Nacional Marítimo Terrestre das Illas Atlánticas e a costa de Dexo.



MARZO

Comeza a primavera

Así que unha raiola de sol asoma, as aves comezan a súa tempada de cría. Nas fragas habemos detectar doadamente ferreiriños reais, ferreiriños azuis, estrelañas riscadas, gabeadores comúns, paporrubios ou cardeais comúns. Durante uns días, a ausencia de follas nas árbores e os vibrantes cantos han facer deste mes o momento perfecto para observar pequenas aves. Para iso nada mellor ca achegarnos aos bosques dos Ancares e aos Montes de Cervantes (onde canta, ademais, o peto negro), ao Courel, ás Fragas do Eume, á serra do Suído e, desde logo, aos bosques fluviais de Oímbra, Monterrei e Verín.

Pouco a pouco hanse ir sumando especies migratorias procedentes de África que chegan para quedaren canda nós. Ademais das andoriñas comúns e dos millafres negros, as primeiras aguias cobreiras xa se deixan ver nas áreas de montaña e nos vales fluviais como os Canóns do Sil ou a Serra da Enciña da Lastra.

Outras especies só están de paso, como o pedreiro cincento, común en calquera punto do litoral como a comarca de Ortegal ou a Costa da Morte. Alí habemos atopar tamén grandes bandos de gaivotas sombrías dirixíndose cara ao norte.



Non podes perder

En marzo chegan tamén as lavadeiras amarelas, características de herbais e xunqueiras. Para observalas, nada mellor ca visitar a Terra Chá, no interior, ou as xunqueiras de Baldaio, Carnota ou A Guarda, na costa.

A tartaraña das xunqueiras está en plena nidificación. Podemos atopala no esteiro do Miño, na Guarda, no Parque Natural Complexo Dunar de Corrubedo ou nas lagoas de Carregal e Vixán.

Nas zonas húmidas interiores, como as da Terra Chá, podemos intentar ver aves en paso, como a pouco común cerceta albela.

O noso protagonista do mes



O CUCO COMÚN

Todo o mundo sabe da existencia do cuco, pero é unha ave esquiva e difícil de observar. Durante o mes de marzo o seu recoñecible canto delata a súa chegada gradual a diferentes puntos de Europa.

Onde? En zonas de campiña como Oímbra, Monterrei e Verín, nos soutos de Riós ou nas comarcas de Lugo e Sarria.



ABRIL

○ son da vida

Neste mes xa están aquí practicamente todas as aves migratorias procedentes de África. Ás que xa chegaron no mes anterior únenselles agora aguias calzadas, falcóns pequenos, cirrios comúns e bubelas.

Visitar Os Ancares e os Montes de Cervantes, ao igual ca outras áreas de montaña, como a Serra do Xurés ou Pena Trevinca e a Serra do Eixe, é unha boa idea para observar rapaces migratorias e pequenas aves como o picafollas ibérico. Nos seus cumios cantan as picas alpinas.

Nas zonas húmidas de interior, no serán, centos de andoriñas (comúns, de cu branco ou das barreiras) e cirrios comúns voan a rentes da agua para capturar insectos. Atendede ao paso en migración de cercetas albelas, un anátido pouco frecuente.



Non podes perder

É un bo momento para achegarmos á Serra da Enciña da Lastra, aos Canóns do Sil ou aos vales dos ríos Bibei e Navea, onde trataremos de observar o voitre branco, a aguiá calzada e o andoriñón real, canda un enorme elenco de pequenas aves como o rousinol común ou o abellaruco europeo.

A nosa protagonista do mes



A TARTARAÑA CINCENTA

É unha ave de tamaño medio, voo acrobático e costumes fascinantes, exemplo de lixeireza, beleza e resistencia extrema. Pasa o inverno na África Subsahariana e en marzo e abril chega ás toxeias galegas para se reproducir. Cría entre o mato e aliméntase de pequenos mamíferos e insectos. A metade da súa poboación en Galicia ten a peculiaridade de ser melánica, é dicir, formada por individuos completamente escuros, algo moi pouco frecuente en calquera outro lugar da súa área de distribución mundial.

Onde? Na Terra Chá, A Limia, Terra das Frieiras, a Serra do Candán e as Brañas de Xestoso e, en xeral, en todas as áreas abertas do interior de Galicia.



MAIO

En plena tempada de cría

En maio, en Galicia, a maior parte das aves están en plena reprodución, polo que as andanzas e os cantos son constantes. Ás especies residentes e ás migratorias presentes súmanselles unhas poucas máis como os miñatos abelleiros europeos, que son os últimos en chegar.

As fragas dos Canóns do Sil, a Serra da Enciña da Lastra, Os Ancares e os Montes de Cervantes son idóneos para escoitar e ver aves forestais.

Diferentes aves rapaces, desde a aguia real ao falcón pequeno, afánanse en cazar as súas presas en zonas de montaña, canóns fluviais e áreas abertas. Ás múltiples especies que crían en zonas boscosas e de matogueira son doadamente detectables polos seus cantos. Así, nas áreas máis cálidas habemos escoitar rousinois, papuxas carrasqueiras e cabecinegras e, en calquera outra zona, desde picafollas ibéricos a folosas amarelas.

Nos bosques de ribeira os ouriolos, tamén procedentes de África, hannos alertar da súa presenza cun canto rechamante. As marismas e os herbais son o dominio de especies como a carriza dos xuncos.

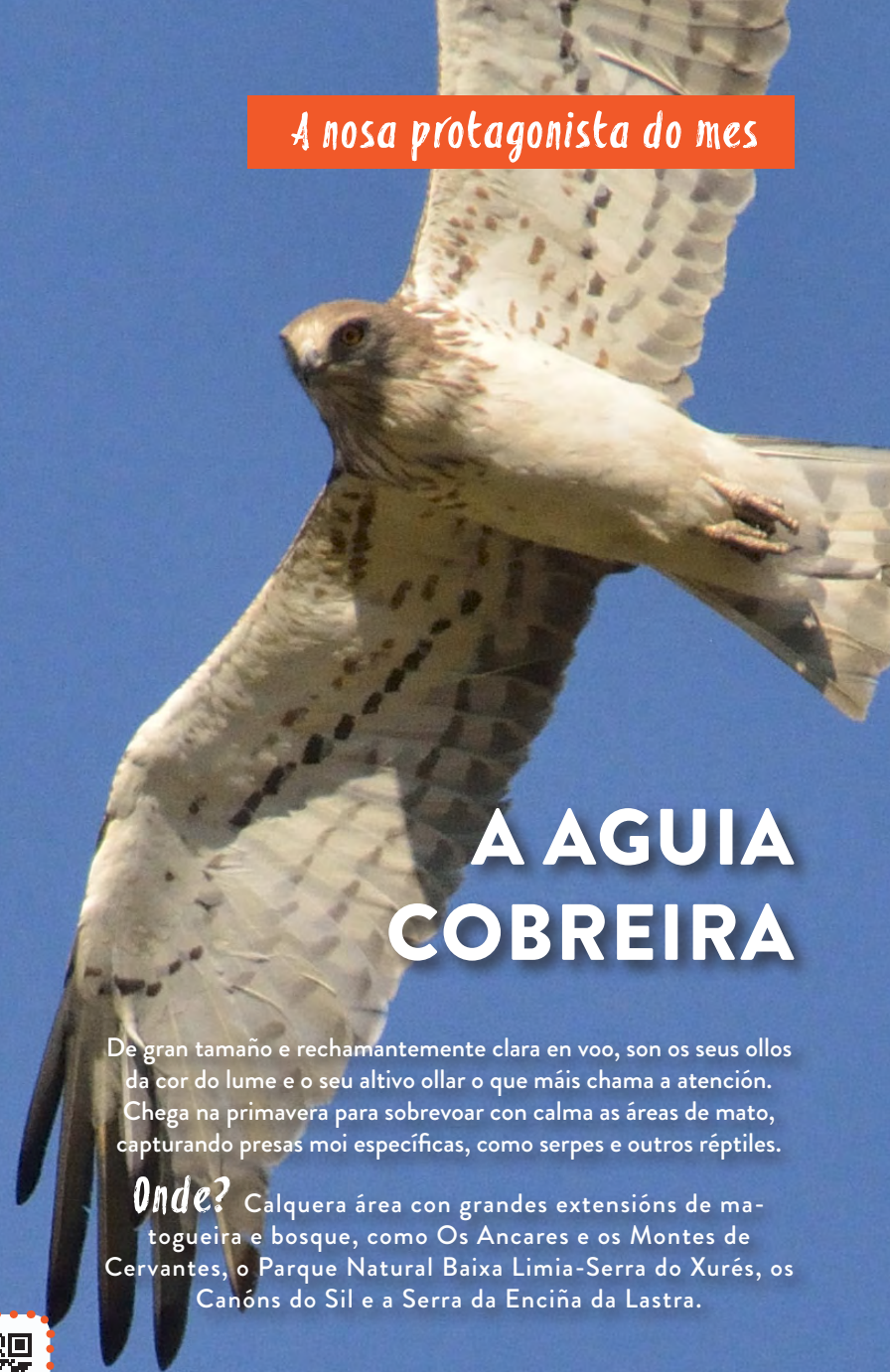


Non podes perder

Os bosques de montaña para ver rapaces e pequenas aves en reprodución. Na Serra do Xurés habemos procurar tamén o cruzabico común e en zonas máis abertas imos ver rapaces como a gatafornela e a tartaraña cincenta, tamén habituais na Limia.

Este é un dos mellores momentos para observar os abellarucos comúns nas zonas de Oímbra, Monterrei e Verín.

A nosa protagonista do mes



A AGUIA COBREIRA

De gran tamaño e rechamantemente clara en voo, son os seus ollos da cor do lume e o seu altivo ollar o que máis chama a atención. Chega na primavera para sobrevoar con calma as áreas de mato, capturando presas moi específicas, como serpes e outros réptiles.

Onde? Calquera área con grandes extensións de matogueira e bosque, como Os Ancares e os Montes de Cervantes, o Parque Natural Baixa Limia-Serra do Xurés, os Canóns do Sil e a Serra da Enciña da Lastra.



XUÑO

Culmina a tempada de reprodución

Continúa a eclosión primaveral das aves en plena reprodución. É doado observar adultos achegándolle comida ás súas crías e pitiños que xa empezan a voar dos seus niños.

Unha visita ás áreas máis cálidas de Galicia, como a Serra da Enciña da Lastra, os vales dos ríos Navea e Bibei, os vales de Oímbra, Monterrei e Verín, os Canóns do Sil ou Calvos de Randín e Baltar hanos permitir gozar dun grande número de aves en moi poucas horas. Veremos desde rapaces, como a tartaraña cincenta, a aguiá calzada ou o máis raro lagarteiro cincento, ata paseriformes como o abellaruco, a papuxa carrasqueira ou o rousinol. Nas áreas rochosas habemos poder observar, ademais, outras especies como a andoriña dáurica.



Non podes perder

É un bo momento para observar, a distancia, as píl-laras das dunas en praias como a de Carnota ou as do Parque Natural Complexo Dunar de Corrubedo e nas lagoas de Carregal e Vixán.

Paga a pena subir ata os cumios das zonas montañosas para ver a pica alpina en plena reprodución.

O noso protagonista do mes



O CIRRIO COMÚN

Podemos imaxinar unha especie que vive permanentemente no aire, que se alimenta e dorme voando e que só se pousa para chocar os ovos? Deixemos de imaxinalo. Existe, chámase cirrio común, vive xunta nós entre abril e xullo e podemos velo en calquera lugar.

Onde? Practicamente en calquera cidade, vila ou aldea de Galicia. Están especialmente activos no serán, ao redor das colonias de cría. Unha das máis espectaculares de Galicia está situada, curiosamente, na muralla romana de Lugo.



Últimos pitiños, primeiros migradores

Moitas aves de latitudes setentrionais xa remataron o seu ciclo reprodutivo e empezan a migrar cara ao sur, mentres que outras aínda se afanan en rematar a nidificación.

Xullo é un mes cheo de oportunidades no que imos poder observar, por exemplo, tartarañas cincentas na Limia ou na Terra Chá. Se visitamos zonas de montaña como Os Ancares e os Montes de Cervantes, a Serra do Xurés, a Serra do Xistral ou Pena Trevinca, habemos observar interesantes concentracións de aves rapaces como lagarteiros comúns, tartarañas cincentas, aguias cobreiras, voitres leonados ou os máis escasos voitres negros. Outros lugares como a Serra da Enciña da Lastra acollen aínda moitas especies nidificando, como as andoriñas dáuricas, rabirrubios de testa branca e petos formigueiros.

O FURABUCHOS DAS BALEARES

Podemos pensar que as aves polo xeral seguen padróns concretos que, nas nosas latitudes, as han levar a reproducirse no norte e viaxar ao sur para pasar o inverno. Non é o caso de especies como o furabuchos das Baleares, que nidifica e se reproduce nas illas Baleares para despois atravesar o Estreito de Xibraltar e dispersarse fronte ás costas atlánticas na busca de alimento. Galicia acolle unha abondosa poboación que aproveita a grande produtividade do mar durante estes meses.

Onde? Temos que buscalos nas bocas das rías ou nas saídas específicas en barco para avistar aves peláxicas.

Non podes perder

As pouco coñecidas serras do norte de Galicia, como a Serra do Xistral ou A Faladoira. Durante este mes as posibilidades de observar grandes grupos de vulture leonado son maiores.

No Courel, tamén en Lugo, habemos poder observar diferentes aves forestais nos seus variados bosques: soutos, faias ou aciñeirais e diversas aves rapaces nas súas extensas áreas de matogueira.



AGOSTO

O espectáculo da migración

En agosto, un fenómeno extraordinario empeza a manifestarse en toda a súa magnitude: a migración. Milleiros de aves que se reproduciron en latitudes máis setentrionais volven ao sur. As aves mariñas son, sen dúbida, o grupo máis importante e espectacular de todos os que pasan por Galicia.

Nas zonas húmidas da costa como as rías de Ribadeo e Foz, a ría de Ortigueira, O Grove ou A Guarda recalán centos de aves acuáticas, especialmente limícolas.

Nas áreas montañosas como o Macizo Central, Pena Trevinca, Os Ancares e os Montes de Cervantes ou a Serra do Xurés concéntrase unha gran cantidade de aves rapaces. Algunhas das que máis chaman a atención son os voitres leonados e, ocasionalmente, algún voitre negro.

Nas áreas abertas como a Terra Chá é o momento de observar lagarteiros das torres que nos visitan por unhas semanas, antes de dirixirse definitivamente ao sur.



Non podes perder

O cabo de Estaca de Bares, o punto máis setentrional da península, é un dos lugares máis destacados de Europa para a observación de aves mariñas de paso.

Na lagoa de Xarfas, en Louro (Muros), ou na de Valdoviño recalán moitas aves migratorias ao atardecer, e é sinxelo observar limícolas, garzas ou gaivotas de diferentes especies.

O noso protagonista do mes



O MASCATO

Fronte ás costas de Galicia migran cada ano milleiros de aves mariñas de varias decenas de especies. De entre todas estas chama a atención, polo seu número e tamaño, o mascato, que viaxa a latitudes meridionais para pasar o inverno desde os seus lugares de cría no Atlántico Norte.

Pero non é a única; máis de dúas dúcias de especies de aves mariñas acompañan os mascatos no seu periplo anual polas augas do océano.

Onde? Os cabos son puntos privilexiados para a observación dos mascatos e doutras aves mariñas. O máis salientable é sen dúbida Estaca de Bares, aínda que a Punta do Roncudo e o Cabo Touriñán, na Costa da Morte, e os de Corrubedo e Silleiro, máis ao sur, ofrecen tamén boas oportunidades. Do mesmo xeito, as saídas específicas en barco permítennos gozar deste evento natural.



SETEMBRO

O noso protagonista do mes

O festival das aves mariñas e acuáticas

Neste mes o desfile de aves migratorias alcanza o seu cénit. As zonas húmidas de costa e os cabos son os mellores lugares para avistar milleiros de exemplares. Nestes últimos lugares poderemos ver furabuchos das Baleares, mascatos, carráns comúns e árticos e moitas outras especies.

No interior tamén se pode apreciar o fenómeno e, por uns días, os papamoscas negros parece que o invaden todo.

Desde a ría de Ribadeo ata o esteiro do río Miño, na Guarda, pódense observar multitude de aves migratorias. Diante das praias voan os carráns cristados e á beira da auga os pilros tridáctilos e os comúns, e mais as píl-laras reais. Nas zonas húmidas atopamos mazaricos rubios e rabinegros, biluricos patirrubios e claros e os maxestosos cullereiros, xunto con algún exemplar de aguia pescadora.



O CARRÁN ÁRTICO

Por diante das costas galegas pasa esta pequena ave, duns 100 gramos de peso, que aniña na contorna do Mar Ártico e, unha vez que remata a tempada reprodutiva, diríxese ao polo oposto, á Antártida. Alí ha pasar o inverno para volver ao norte na primavera. Percorre uns 40.000 quilómetros ao ano, aínda que se chegou a seguir exemplares que voaban nun ano distancias superiores aos 80.000 quilómetros (dúas veces a volta á Terra), cifras que converten a súa migración na máis longa de todos os animais coñecidos.

Onde? A mellor opción para observar esta especie, na compañía de varias decenas doutras aves mariñas, é o cabo de Estaca de Bares, fronte ao seu observatorio ornitolóxico, especialmente cando o vento do noroeste os achega á costa.



Non podes perder

Estaca de Bares, Cabo Touriñán e Cabo Silleiro son lugares privilexiados para observar o paso das aves mariñas.

Visitar A Guarda, O Grove e o esteiro do río Anllóns, na Costa da Morte, hanos permitir avistar unha morea de aves acuáticas diferentes.



OUTUBRO

O noso protagonista do mes

As primeiras aves que chegan do frío

Nas zonas húmidas e no litoral de Galicia empezan a concentrarse diferentes especies que han pasar con nós o inverno. Son fundamentalmente aves acuáticas como garzas reais, garzotas pequenas, mazaricos reais e rabinegros ou corvos mariños grandes, así como diferentes especies de patos e incluso de gaivotas, como a cabecinegra.

De entre todas estas aves, unha das especies máis interesantes e fermosas é o cullereiro, que durante este mes xa poderemos observar nun grande número na enseada do Vao, no Grove.

Ademais, poderemos acudir á ría de Ortigueira, ás zonas húmidas e ás praias da Costa da Morte e ao esteiro do Miño, na Guarda, onde hai a posibilidade de observar tartarañas das xunqueiras e, con algo de sorte, algún exemplar de aguia pescadora.

O MAZARICO RUBIO

Esta especie ten o rexistro de voo máis longo sen paradas. Comprobase que voa entre Alaska e Nova Zelandia —11.000 quilómetros— sen deterse para descansar ou alimentarse. Os exemplares que podemos observar en Galicia durante a migración crían na contorna do Océano Ártico e desprázanse para invernar ás costas europeas e, sobre todo, africanas.

Onde? Os mellores lugares para observar esta discreta especie son as zonas húmidas de costa, como por exemplo as do Grove.



Non podes perder

Ademais do Grove, é bo momento para visitar o esteiro do río Anllóns, na ría de Corme e Laxe, as lagoas de Valdoviño e a de Doniños, en Ferrolterra, e as rías de Ribadeo e Foz.

No interior é sempre interesante achegarse ata a Terra Chá e A Limia e comprobar se comezou a invernia de aves acuáticas e terrestres como os tordos rubios e reais.



NOVEMBRO

Xa están aquí as invernantes

Ao mesmo tempo que os montes se tinxen de ocres e amarelos, unha multitude de aves de estadia invernal chegan tanto á costa como ao interior de Galicia.

As gaivotas choronas, as cabecinegras e as escuras, igual ca o gaivotón, son algunhas das especies que imos poder observar en practicamente calquera espazo do litoral. Tamén habemos detectar as primeiras mobellas grandes, os mergos cristados e os mergullóns de pescozo negro.

Nas zonas húmidas, tanto da costa coma do interior, poderemos observar diferentes anátidas que acaban de chegar do norte: patos rabilongos e asubiadores, culleretes ou patos chupóns. Para observalos no litoral o mellor é acudir ás rías de Ribadeo, Foz, Ortigueira e Vigo; á lagoa de Valdoviño en Ferrolterra; á enseada do Vao no Grove e ao esteiro do Miño na Guarda. Se as buscamos no interior, as zonas húmidas da Terra Chá e os pequenos encoros son boas opcións. Garzas, corvos mariños e outras especies completan o panorama.

En calquera prado ou pasteiro podemos atopar as pequenas picas dos prados que, chegadas do norte, acompañannos durante uns meses.

O paso migratorio de aves mariñas aínda é intenso. Fronte a algúns cabos como Estaca de Bares poderemos observar mascatos, pardelas encapuchadas e gaivotas tridáctilas.



Non podes perder

A ría do Burgo, de carácter urbano e próxima á Coruña, acolle un bo número de especies facilmente observables.

Os tordos e outras aves empezan a deixarse ver nas zonas do interior, polo que é recomendable visitar a Terra Chá, A Limia, Oímbra, Monterrei e Verín.

O noso protagonista do mes



O CULLEREIRO COMÚN

En novembro, centos de cullereiros comúns están xa instalados para invernar en Galicia, procedentes na súa maior parte das áreas de cría nos Países Baixos. Trátase dunha ave grande, de cor branca, cun peteiro característico e unha elegancia extraordinaria, que pode ser facilmente observada, a distancia, mentres descansa ou se alimenta.

Onde? Na enseada do Vao, no Grove, desde calquera dos moitos miradoiros ornitolóxicos habilitados.



DECEMBRO

As aves do norte

Galicia é un perfecto acubillo invernal para moitas especies de aves grazas ás amplas zonas húmidas da súa costa. Poderemos observar limícolas como os mazaricos reais e rabinégros, as píldoras cincentas, os pilros comúns e as pillaras reais entre outras. Tamén é posible avistar anátidos diversos e, con algo de sorte, ata oito especies de gaivotas, xunto con garzas reais e garzotas grandes e pequenas.

Diante das grandes praias e áreas abrigadas poderemos ver aves mariñas como as mobellas grandes ou os mergos cristados.

Xa no interior, as zonas húmidas da Terra Chá e A Limia acollen diferentes especies de grande interese, como a becacina común, ademais de píldoras douradas e a avefría común, xunto con tordos rubios e charlos.



Non podes perder

As aves acuáticas das zonas húmidas de costa, como as das rías de Ribadeo e Foz, as da ría de Ortigueira, o esteiro do río Anllóns, na Costa da Morte, a enseada do Vao, no Grove, ou [o esteiro](#) do Miño na Guarda.

As zonas húmidas da Terra Chá e A Limia e as súas aves en estadia invernal. A estes lugares, e ás comarcas de Lugo e Sarria, chegan as primeiras cegoñas brancas da tempada, as cales, aínda que pareza sorprendente, ocupan xa os seus lugares de cría aguantando estoicamente o frío.

A nosa protagonista do mes



A AVEFRÍA COMÚN

En decembro, cando o frío aperta, poden observarse as primeiras avefrías europeas. Típicas de prados húmidos, fanlle xustiza ao seu nome e aparecen cando as temperaturas baixan. Malia ser discreta, a crista e a plumaxe branca e negra con iridiscencias verdes e azuis convértena nunha das aves máis fermosas do inverno.

Onde? Nos pasteiros situados ao redor das zonas húmidas, especialmente nas da Terra Chá.



OUTROS LUGARES

As oportunidades que Galicia brinda para observar aves non se limitan aos doce espazos descritos nesta guía, senón que se definiron en total 49, agrupados por ecosistemas, dos que poderemos ter máis información na web.

Aves e auga - Ata seis zonas húmidas no interior de Galicia para gozar sobre todo das súas protagonistas indiscutibles: as aves acuáticas.

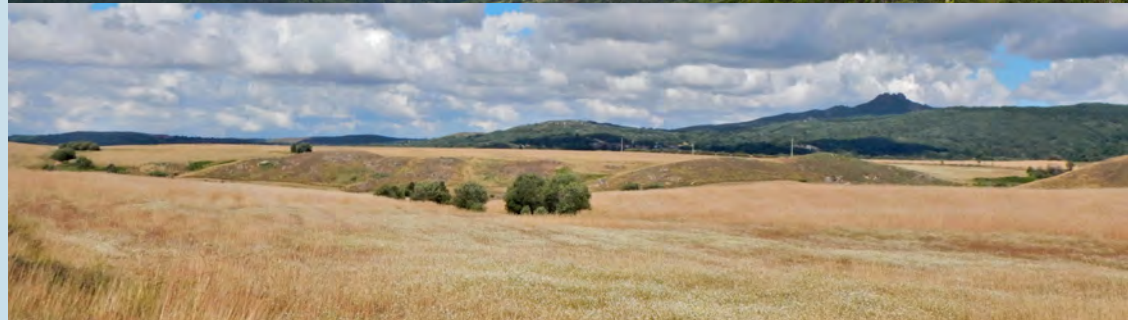
Na beira do mar - Hábitats litorais moi diversos: desde lagoas costeiras e marismas ata esteiros, tramos rochosos e illas, sen esquecer os espazos naturais próximos a cidades como Vigo ou Ferrol. En total son 17 os lugares sorprendentes e accesibles.

A montaña - Falamos de 13 sistemas montañosos, algúns tan emblemáticos como O Courel, Pena Trevinca e a Serra do Eixe ou o Macizo Central ourensán.

Agras - Lugares nos que a agricultura e a gandería gardan un espazo para a natureza e para as paisaxes poboadas por unha gran diversidade de aves. Ímonos achegar a catro comarcas galegas pouco coñecidas, como Verín.

Canóns e vales fluviais - No país da auga atopamos espazos tan singulares como a Ribeira Sacra e os vales dos ríos Bibei e Navea.

Cidades - Algunhas das contornas urbanas das principais poboacións galegas albergan máis dun cento de especies, doadas de observar a través de rutas moi accesibles.



GLOSARIO

Coñecer algúns termos de uso frecuente é moi útil, aprenderás e gozarás máis.

Anátidos: familia de aves que pertence á orde das anseriformes; é dicir, patos, cisnes, gansos, etc.

Ave vs. paxaro: coloquialmente utilízase paxaro para denominar a calquera ave, pero en sentido estrito debemos reservar paxaro para a familia dos passeriformes; é dicir, pardais, córvidos, merlos, estorniños, etc.

Aves acuáticas: en xeral son todas aquelas que viven en zonas húmidas, ben na costa, ben no interior. Son acuáticas, por exemplo, as garzas, os patos, os corvos mariños, as limícolas, etc.

Aves mariñas: grupo heteroxéneo de aves de diferentes familias que pasan toda a súa vida (ou unha parte importante dela) no mar, do que dependen.

Algúns exemplos son as gaivotas, os corvos mariños, as pardelas, as andoriñas de mar, etc. As aves peláxicas son aves mariñas que viven afastadas da costa durante case todo o seu ciclo vital.

Aves rapaces: en sentido amplo, son aves que cazan ou se alimentan de prea. Hainas diúrnas, como por exemplo os falcóns, as aguias ou os voitres, e nocturnas como os bufos ou os mouchos.

Aves rupícolas: son aquelas que teñen por hábitat cantís, penedías ou simplemente zonas rochosas. Xeralmente úsanos para nidificar. O falcón peregrino, o voitre leonado ou a andoriña dos penedos son algúns exemplos deste tipo de aves.

Limícolas: aves da orde charadriiformes; viven no limo ou na lama dunha ampla variedade de zonas húmidas, costeiras ou interiores e aliméntanse de pequenos organismos que localizan neste tipo de medios. Os seus bicos e patas son máis ou menos longos. Son limícolas, por exemplo, os mazaricos, os pilros, as gabitas, etc.

Migración: son viaxes estacionais de carácter regular que moitas especies de aves realizan, xeralmente desde os lugares de nidificación e cría ata os lugares onde pasan o inverno. En Galicia recibimos aves migratorias durante a primavera e o verán, que veñen criar entre nós (aves estivais), como as andoriñas comúns, e tamén recibimos aves que só

nos visitan en inverno (aves invernantes) procedentes de latitudes máis setentrionais, como os patos rabilongos. Igualmente, podemos observar algunhas aves só durante as súas viaxes migratorias, como os papamoscas negros. As aves que permanecen no mesmo territorio todo o ano denominámolas xeralmente residentes.

RUTAS ORNITOLÓGICAS DE GALICIA



RuralEs
Programa de Desarrollo Rural Sostenible

Galicia
invierte no **RURAL**

