



 XUNTA  
DE GALICIA

 Xacobeo 21-22

Ferrol



*Barrio da Magdalena*  
un paseo de  
historia y vida

# Ferrol



ESTA RUTA NOS ACERCA AL BARRIO DA MAGDALENA, UNO DE LOS MÁS SINGULARES DE GALICIA POR SU TRAZADO URBANO: UN RECTÁNGULO CRUZADO POR SEIS LARGAS CALLES, PARALELAS Y EQUIDISTANTES, QUE SE CORTAN CON OTRAS NUEVE Y FORMAN UNA CUADRÍCULA PERFECTA A LA QUE LOS FERROLANOS LLAMAN LA TABLETA DE CHOCOLATE. ESTA PECULIAR DISTRIBUCIÓN VIENE DEL SIGLO XVIII, CUANDO LA CORONA ESPAÑOLA ESTABLECIÓ AQUÍ LA GRAN BASE NAVAL DEL NORTE, CON SUS ASTILLEROS Y EL ARSENAL. PARA ACOGER A LA INGENTE CANTIDAD DE PERSONAS QUE VINIERON AQUÍ A TRABAJAR MOVIDA POR AQUELLAS MAGNAS OBRAS, HIZO FALTA AMPLIAR LA CIUDAD CON NUEVOS BARRIOS, POR LO QUE, EN EL TERRENO QUE VA PARALELO AL ARSENAL Y LA ANTIGUA MAESTRANZA, SE DISEÑÓ EL BARRIO DE LA MAGDALENA, TODO DE NUEVA PLANTA. SU COMETIDO ERA ALBERGAR A LOS OFICIALES E INGENIEROS Y DOTAR A FERROL DE UN GRAN COMERCIO QUE PROVEYERA A UNA POBLACIÓN EN CRECIMIENTO.

HOY EN DÍA, AUNQUE ALGUNOS DE LOS EDIFICIOS SE HAN REFORMADO O CONSTRUIDO DE NUEVO, EL TRAZADO SIGUE SIENDO EL ORIGINAL Y MUCHOS DE ESTOS INMUEBLES TIENEN YA CASI TRES SIGLOS. LA ILUSTRACIÓN DEJÓ REFLEJADA SU RACIONALIDAD Y ARMONÍA.

# Imprescindibles

A Exponav y Museo Naval



B Teatro Jofre



C Praza da Constitución



D Casa Romero



E Concatedral de San Julián



F Pescadería y mercado



# La ruta



- 1 Praza de Galicia
- 2 Alameda de Suanzes
- 3 Praza da Constitución
- 4 Rúa da Terra
- 5 Praza de Armas
- 6 Rúa Real
- 7 Rúa do Carme
- 8 Rúa Galiano
- 9 Rúa Dolores
- 10 Rúa A Coruña
- 11 Rúa María
- 12 Rúa Sol
- 13 Praza de Amboage
- 14 Rúa Méndez Núñez
- 15 Rúa Igrexa
- 16 Rúa Sánchez Barcaiztegui
- 17 Rúa Magdalena



# Ferrol

## Barrio da Magdalena

ESTA RUTA NOS ACERCA AL BARRIO DA MAGDALENA, UNO DE LOS MÁS SINGULARES DE GALICIA POR SU TRAZADO URBANO: UN RECTÁNGULO CRUZADO POR SEIS LARGAS CALLES, PARALELAS Y EQUIDISTANTES, QUE SE CORTAN CON OTRAS NUEVE Y FORMAN UNA CUADRÍCULA PERFECTA A LA QUE LOS FERROLANOS LLAMAN LA TABLETA DE CHOCOLATE. ESTA PECULIAR DISTRIBUCIÓN VIENE DEL SIGLO XVIII, CUANDO LA CORONA ESPAÑOLA ESTABLECIÓ AQUÍ LA GRAN BASE NAVAL DEL NORTE, CON SUS ASTILLEROS Y EL ARSENAL. PARA ACOGER A LA INGENTE CANTIDAD DE PERSONAS QUE VINIERON AQUÍ A TRABAJAR MOVIDA POR AQUELLAS MAGNAS OBRAS, HIZO FALTA AMPLIAR LA CIUDAD CON NUEVOS BARRIOS, POR LO QUE, EN EL TERRENO QUE VA PARALELO AL ARSENAL Y LA ANTIGUA MAESTRANZA, SE DISEÑÓ EL BARRIO DE LA MAGDALENA, TODO DE NUEVA PLANTA. SU COMETIDO ERA ALBERGAR A LOS OFICIALES E INGENIEROS Y DOTAR A FERROL DE UN GRAN COMERCIO QUE PROVEYERA A UNA POBLACIÓN EN CRECIMIENTO.

HOY EN DÍA, AUNQUE ALGUNOS DE LOS EDIFICIOS SE HAN REFORMADO O CONSTRUIDO DE NUEVO, EL TRAZADO SIGUE SIENDO EL ORIGINAL Y MUCHOS DE ESTOS INMUEBLES TIENEN YA CASI TRES SIGLOS. LA ILUSTRACIÓN DEJÓ REFLEJADA SU RACIONALIDAD Y ARMONÍA.

Comenzamos el paseo en la **praza de Galicia** <sup>1</sup>, popularmente conocida como Correos, por estar allí el hermoso edificio regionalista de los años 30. Justo enfrente,

llama la atención el **TEATRO JOFRE**, que se inauguró en 1892, aunque su fachada fue remodelada años más tarde por el arquitecto Rodolfo Ucha Piñeiro con nuevos detalles y ornamentos de aire modernista. Actualmente, ofrece una gran y variada programación cultural durante todo el año.

En esta misma plaza está la **CASA ROMERO**, otra de las grandes obras realizadas por Rodolfo Ucha, que comienza a trabajar como arquitecto en la ciudad en 1909 y la viste con un traje de estilo modernista que podemos observar en innumerables obras que dejó por todo el barrio. La Casa Romero es una de sus mejores creaciones, data de 1910 y en su fachada despliega todo un muestrario de detalles modernistas, jugando siempre con elementos decorativos vegetales y exóticos,

**PÁGINA OPUESTA** Casa Romero

**ABAJO** Praza da Constitución, con la sede de Afundación





en diferentes materiales como hierro, madera, vidrio o cemento.

Enfrente se encuentran el MONUMENTO A LOS CAÍDOS EN ÁFRICA, de los años 40, y la PUERTA DEL ARSENAL, del siglo XVIII, que continúa siendo una de las entradas principales a las

**ARRIBA** Detalle del Teatro Jofre

**ABAJO** Monumento a los Caídos en África

**PÁGINA OPUESTA, ARRIBA** El Capuchoncito

**ABAJO** Rótulo de Pastelería Gascón



instalaciones militares y luce en su fachada el escudo del monarca Carlos III, que terminó las obras de esta base naval, tal y como nos indica la placa original de la época.

En la praza de Galicia comienza la **alameda de Suanzes** ②, un hermoso jardín que se extiende también por el Cantón de Molíns y está considerada como la primera alameda pública de Galicia, ya que fue diseñada en la segunda mitad del siglo XVIII, al igual que el Barrio da Magdalena y los Arsenales.

Nuestros pasos nos llevan a la **praza da Constitución** ③, que está presidida por un imponente edificio azul, que fue diseñado a finales del siglo XVIII para albergar la Cárcel, los Juzgados y el Ayuntamiento, aunque más adelante acogió el Instituto de Enseñanza Secundaria y, en los años 40, fue sede del Gobierno Militar. Hoy, tras múltiples reformas, es ocupado por Afundación, entidad cultural que siempre abre sus puertas con

grandes exposiciones temporales, conferencias o ciclos de cine.

Desde aquí nos adentramos en la llamada “tableta de chocolate” que conforma el Barrio da Magdalena. Avanzamos por la **rúa da Terra** ④ y llegamos a la **praza de Armas** ⑤, una de las dos que estructuran el barrio, donde se encuentra, desde 1953, el Palacio Municipal, sede del Ayuntamiento, cuyo edificio sigue unos cánones acordes con el estilo neoclásico que impera en la ciudad.

Seguimos nuestra caminata por la **rúa Real** ⑥, la principal calle comercial y de paseo de Ferrol, donde nos recibe una pequeña estatua a ras de suelo, conocida como el Capuchoncito, que representa a un niño vestido con el hábito de cofrade de Semana Santa, como homenaje a los interesantes y conocidos festejos que se celebran en estas fechas en la ciudad, que fueron declarados



de Interés Turístico Internacional y atraen a numerosos visitantes.

En el nº 109 de la rúa Real, después del ya citado CAPUCHONCITO, obra del escultor José Rubio Gascón, está la Pastelería Gascón. Curiosamente, el escultor es también pastelero y tío de Elena Rubio, la actual gerente de esta confitería, donde se elaboran dulces siguiendo las antiguas recetas de sus antepasados, ya desde hace cuatro generaciones. La pastelería siempre atrae a ferrolanos y forasteros hasta su escaparate, lleno de todo tipo de delicias, entre las que no faltan las tabletas de chocolate, en referencia a la forma del barrio, y la tarta Castiñeira, elaborada con una base de hojaldre y capas de bizcocho y crema de castaña.

Un poco más adelante, en el nº 125 encontramos el Bazar Acevedo, un establecimiento familiar, nacido al amparo del despegue económico de los astilleros en los años 40, que





lleva décadas vendiendo muebles, además de artículos de decoración y regalo. Esta tienda se ubica en el edificio CASA BRAÑAS, diseñada por el arquitecto modernista Rodolfo Ucha, que incorporó a su fachada las características galerías de madera ornamentadas con rejería.

En el nº 53 se ubica el Café Derby, inaugurado en 1933, que tiene una curiosa barra en forma de herradura y presenta una decoración vinculada al mundo de la hípica, que incluye un mural antiguo de carreras de caballos.

Subimos por la **rúa do Carme** <sup>7</sup>, y enlazamos con la **rúa Galiano** <sup>8</sup>, en la que en el nº 55 encontramos un tradicional comercio de lencería y bañadores, Gil Senra; sus

ARRIBA El Derby  
PÁGINA OPUESTA Fachadas de galerías

estanterías, llenas del mejor producto, han vestido el interior de las mujeres ferrolanas durante más de 75 años y conserva aquellos escaparates originales de los años 60, con cristal curvo. Avanzando hasta el nº 61, encontramos Jenaro Joyeros, que cuenta con taller propio desde 1969. Recientemente, se ha rehabilitado su interior con un diseño que recuerda al mecanismo de un reloj y con una disposición que invita a hacer un recorrido contemplando las piezas expuestas.

De regreso hacia la praza de Armas tomamos la **rúa Dolores** <sup>9</sup> y nos detenemos en su nº 2, en La Central Librera, una de las librerías con más historia de la ciudad, que desde 1950 se mantiene en manos de la misma familia, y es el sitio ideal donde buscar un libro con información y fotos de Ferrol para llevarnos de recuerdo.

La rúa Dolores, llena de comercios y establecimientos de hostelería, es un lugar ideal para pasear entre hermosas camelias, siempre floridas en invierno, y disfrutar de las galerías que adornan las fachadas de sus edificios. El uso de este elemento arquitectónico se desarrolló en Galicia, sobre todo en el siglo XIX, para cubrir las fachadas, en las que antes había un balcón, con una estructura de madera y vidrio, para así poder aprovechar todos los días del año este espacio y calentar de paso el inmueble por su efecto invernadero. Además, las galerías animaban la vida social de muchas mujeres, que en aquellos

tiempos se ocupaban del cuidado de la casa y de los hijos y que a menudo se sentaban allí para coser o hacer alguna labor. Así, al mismo tiempo que trabajaban observaban el ambiente de la calle, motivo por el que también se conocían como “quitapesares”.

En Ferrol, la estructura más típica de las fachadas se basaba en colocar en la primera planta dos galerías con un balcón en el medio y, en la segunda, una galería corrida, aunque después cada edificio tenía sus peculiaridades.

Nuestro paseo nos lleva al cruce con la **rúa A Coruña** <sup>10</sup>, donde subimos hasta la **rúa María** <sup>11</sup>. Allí, justo enfrente de la casa natal de Francisco Franco, en el nº 135, hay una tienda de ultramarinos con solera, que, sin embargo, ha sabido evolucionar y adaptarse a los nuevos tiempos. En sus inicios, en el año 1946, era conocida como Casa Benigno, aunque luego, por su famoso “vecino”, los ferrolanos más irónicos comenzaron a llamarle El Pardo; desde hace ya bastantes años se la conoce con el nombre de Mundo. Ya son tres las generaciones de la misma familia que se dedican a la venta de productos de alimentación de alta calidad e intentan ofrecer el mejor género gallego, tanto fresco, como en lata o a granel. Es imposible salir de allí con las manos vacías.

En esta misma calle, en el nº 86, Joyería-Rejojería Ferrer apuesta desde 1959 por la



artesanía gallega, destacando su orfebrería en azabache. Paseando hasta el nº 183, nos aguarda Metrópolis Cómics, que desde hace dos décadas es un referente para los amantes del tebeo, los juegos de mesa o rol, cartas, miniaturas y todo tipo de merchandising vinculado al cómic.

Un poco más arriba, en el nº 132 de la **rúa Sol** <sup>12</sup> está la ya centenaria Funeraria Laloporto, que no solo ofrece servicios funerarios sino también todo tipo de imágenes religiosas de santos y vírgenes, cruces, velas, estampas... El producto estrella es la imagen de la Virgen de Chamorro, también conocida como Virxe do Nordés, que se venera en una ermita que hay a las afueras de la ciudad, donde los ferrolanos acuden andando en romería el lunes de Pascua, para venerar a su patrona.

Retomamos nuestra visita por la **rúa Dolores** <sup>9</sup> y nos encontramos con algu-



nos edificios modernistas realizados por el arquitecto Rodolfo Ucha, como el del antiguo GRAN HOTEL SUIZO, hoy convertido en viviendas particulares. Enfrente, la antigua Fonda Suiza, que en la actualidad acoge un hermoso hotel de tres estrellas, el Hotel Suizo; o el de la CASA PEREIRA, en el nº 64, en cuya fachada el imaginario modernista nos deja sin palabras por su originalidad y variedad.

Al final de la rúa Dolores desembocamos en la **praza de Amboage** 19. Antiguamente, era conocida como praza de Dolores, por la iglesia neoclásica allí situada. Hoy está dedicada al marqués de Amboage, cuya estatua preside la plaza. El marqués vivió



en el convulso Ferrol del siglo XIX, por lo que decidió emigrar a Cuba, y a su vuelta creó una fundación para librar de las levadas o reclutamiento forzoso a los jóvenes de la ciudad. Sus buenas acciones le valieron el título pontificio de marqués y también el cariño de los ferrolanos que le dedicaron la

**ARRIBA** Cariátide

**ABAJO** Praza de Amboage

**PÁGINA OPUESTA** Farmacia Almodóvar







plaza y erigieron allí su estatua al poco de fallecer en 1892.

La plaza conserva el trazado original del siglo XVIII y su vegetación y ambiente hacen de ella una de las más hermosas de la ciudad. Cualquier día del año hay gente disfrutando de sus terrazas. En su entorno puede verse un verdadero catálogo de viviendas tradicionales junto con otras obras modernistas, eclécticas e incluso racionalistas de Rodolfo Ucha. El polifacético arquitecto nos deja una excelente muestra de su capacidad creativa en la CAPELA DA MERCÉ de 1926. Recién instalada en la plaza, esquina rúa Arce, nos encontramos con la bocatería gourmet La Premieré, que cuenta con una amplia terraza

**ARRIBA** Bla Bla Café

**ABAJO** Detalle de la Concatedral de San Julián

**PÁGINA OPUESTA** Edificio de la Pescadería

en la que poder disfrutar de sabores exóticos y originales cócteles.

En la misma plaza, en el nº 203 de la rúa Real, se encuentra la Farmacia Almodóvar, fundada en 1830. Su fachada, con madera y espejos, ya nos anuncia un interior espectacular que los diferentes dueños hicieron lo posible por conservar tal y como estaba en el siglo XIX. Impresiona el mueble de caoba hecho a medida en 1890 para albergar el botamen de porcelana parisina Collins, también de la época. Conservan, entre otras cosas, una caja de partos, que se alquilaba con todo el instrumental que podía necesitarse en los numerosos alumbramientos en el hogar, o un ojo de boticario, que era la vitrina que había en las antiguas boticas, cerrada bajo llave, en la que se guardaban los venenos y las sustancias más valiosas.

Otro edificio, diseñado en los años 20 por Rodolfo Ucha, es el antiguo BANCO CORUÑA (rúa



INICIO





Real nº 193), que luce en su fachada el escudo de la ciudad herculina. Esta construcción realizada en estilo ecléctico y elementos modernistas, acoge el original *Bla Bla Café*, donde se puede disfrutar de sus pinchos o de un buen café en un interior que impresiona y que aún conserva el enorme reloj del antiguo banco.

Desde aquí bajamos con cuidado por la **rúa Méndez Núñez** <sup>14</sup>, conocida por los ferrolanos como la calle de Rómpete el alma, debido a su pronunciada pendiente, y nos dirigimos a la **rúa Igrexa** <sup>15</sup> para ver otra joya modernista del mismo arquitecto: el edificio de la **PESCADERÍA**. Esta obra de 1923 alberga un mercado de pescado y marisco, donde vale la pena entrar y ver la gran calidad y variedad de productos que se comercializan en horario de mañana de lunes a sábado.

A su lado vemos el moderno edificio que acoge el *Mercado de carne, fruta y verdura*,



cuyos puestos exhiben los mejores productos de la tierra y otros llegados de otras latitudes para los que gustan de experimentar con nuevos sabores.

Continuamos caminando en la misma dirección y llegamos a la **CONCATEDRAL DE SAN JULIÁN**, construida en estilo neoclasicista en 1772 por el ingeniero Julián Sánchez Bort, jefe de obras en el Arsenal. Reemplazó a una iglesia anterior derruida por las obras de la Armada. En 1959 ascendió al rango de concatedral, puesto que Ferrol comparte obispado con Mondoñedo. El patrón de la ciudad, san Julián, se celebra el 7 de enero, día también del arroz con leche, un postre



ABAJO Rótulo de El Rápido

ARRIBA Stollen

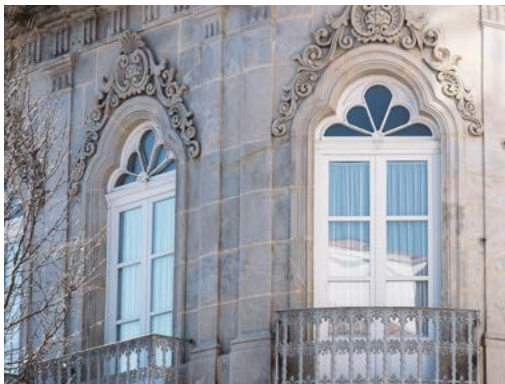
PÁGINA OPUESTA Emilio Castro en su tienda de ultramarinos



muy apreciado que en esta fecha se reparte de forma gratuita.

Volvemos al barrio de la Magdalena por la **rúa Sánchez Barcaiztegui** 16 y llegaremos hasta el cruce con la **rúa Magdalena** 17, donde, a la derecha, podemos ver alguno de los establecimientos con más solera de la ciudad.

En el nº 137 se encuentra *El Rápido*, un ultramarinos fundado en el 1922 por Emilio Cas-



tro, hoy día regentado por su hijo, conocido como don Emilio, que lleva más de 60 años al frente del negocio. Historia viva de la ciudad, siempre está dispuesto a charlar sobre las vicisitudes del negocio familiar. El local, que ya era tienda desde 1850, está situado en un edificio del siglo XVIII, en cuyo interior podemos ver fotos familiares, la antigua caja de caudales de 1895, que hacía las veces de banco cuando la gente dejaba allí sus ahorros a buen recaudo. En la actualidad ofrece productos de alta calidad y los mejores vinos. Aquel ultramarinos se ha convertido en toda una tienda gourmet.

El nº 140 está ocupado por la perfumería más antigua de Ferrol, *Fémina*, fundada en los años 20 del pasado siglo. Aunque cambió

**ARRIBA** Perspectiva de la Rúa Real  
**ABAJO** Edificio modernista  
**PÁGINA OPUESTA** Casa Romero

de local hace unos años, conserva los clientes y productos de antaño, así como las últimas novedades en perfumes y artículos que no se encuentran en grandes cadenas, como las brochas de afeitarse de pelo de tejón.

En el nº 123 se ubica la droguería *La Ibérica* que, como Fémina, fue fundada por leoneses maragatos afincados en Ferrol en los años 40 del siglo XX y que siguen regentando sus descendientes con la misma decoración y sencillez de antaño. Observamos en sus estantes productos de toda la vida y de otras épocas que ya no se encuentran en tiendas de este tipo, como estropajos de esparto, escobas de caña, jabones La Maja o cremas La Bella Aurora. Entrar aquí es como realizar un viaje en el tiempo que no nos deberíamos perder.

La música está presente en esta calle a través de *Marcos Obradoiro de Gaitas* (nº 184), donde aprenderemos los secretos sobre este instrumento. Marcos García, al frente del establecimiento, heredó de su familia el gusto por la música tradicional gallega, aprendiendo su oficio con el reconocido lutier ferrolano Antón Varela.

La rúa Magdalena también cuenta con varios negocios relacionados con la decoración y el mobiliario. Entre ellos, nos encontramos con *Muebles Acevedo Decoración* (nº 169), que ocupa los bajos de la **CASA MAGDALENA**, un edificio ecléctico que luce una espléndida



ornamentación de rejería combinada con arcos apuntados y una rica policromía. A continuación, en el nº 178, haciendo esquina con la rúa Sánchez Barcaiztegui, se halla la *Galería de Arte Enrique Vázquez*; y en el nº 218 la tienda-taller *Azul Moreno* apuesta por dar una segunda vida a los muebles usados a través del reciclaje creativo.

Al final de esta manzana hacemos nuestra última parada en el maravilloso edificio modernista **CASA ROMERO**, ya citado al comienzo de la visita. Allí se encuentra una cafetería pastelería de gran tradición, *Stollen*, donde se sirven los productos de la *Panadería Valencia*, acompañados de un buen café, por lo que no hay mejor sitio para acabar el paseo, relajándonos y disfrutando de la decoración y el buen hacer de este obrador, que nos ofrece excelentes dulces y, según algunos dicen, la mejor empanada de Ferrol.

JUSTO AL LADO DE LA ALAMEDA, DONDE COMENZAMOS LA RUTA, HAY DOS MUSEOS, QUE SON EL COMPLEMENTO PERFECTO PARA AMPLIAR NUESTRO CONOCIMIENTO SOBRE FERROL Y SU RELACIÓN CON LA ARMADA Y LA INDUSTRIA NAVAL.

## **Museo Naval de Ferrol**

El MUSEO NAVAL DE FERROL, en horario de mañana, todos los días, nos presenta, en lo que era la antigua prisión de San Campio, del siglo XVIII, una increíble colección de objetos, maquetas, cuadros y pertrechos que nos acercan a la historia de la Armada Española y la navegación en general.

## **Museo de la Construcción Naval**

La Fundación EXPONAV, MUSEO DE LA CONSTRUCCIÓN NAVAL, se puede visitar, en horario ininterrumpido desde las 10:30 hasta las 20:00 horas, todos los días de la semana, salvo los lunes. Está situado en las antiguas

herrerías del Arsenal y, tras una gran restauración, abrió sus puertas en el 2008 para mostrarnos cómo se construían los barcos en el pasado y cómo se hacen en la actualidad. Muestra una extraordinaria exposición de objetos, herramientas y diferentes piezas, además de maquetas e «ingenios» interactivos que nos permiten aprender muchas cosas interesantes sobre el mundo de la mar, tocando y experimentando.

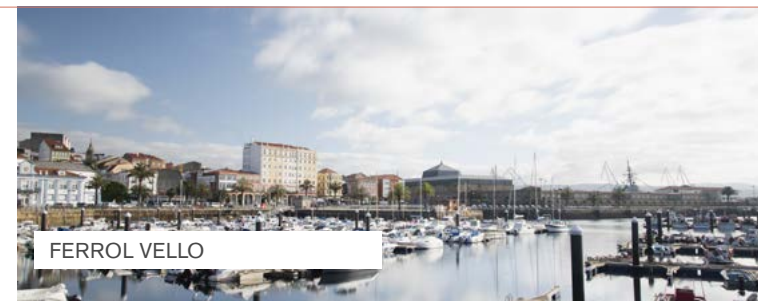
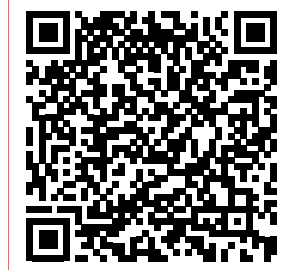


**ABAJO** Maqueta naval  
**PÁGINA OPUESTA** Puerta del Arsenal





Otras guías  
relacionadas



FERROL VELLO



გზიციბ